



ଚିତ୍ରଣା

ଏକକ-୮ ସାମାଜିକ ବିଜ୍ଞାନର ଶିକ୍ଷଣ ସମ୍ବଳ

ସଂରଚନା

- ୮.୦ ଉପକ୍ରମ
- ୮.୧ ଶିକ୍ଷଣ ଉଦ୍ଦେଶ୍ୟ ସମୂହ
- ୮.୨ ଶିକ୍ଷଣ ସମ୍ବଳ: ଧାରଣା, ଆବଶ୍ୟକତା ଓ ଗୁରୁତ୍ୱ
- ୮.୩ ଶିକ୍ଷଣ ସମ୍ବଳଗୁଡ଼ିକର ପ୍ରକାରଭେଦ
- ୮.୪ ଶିକ୍ଷଣ ସମ୍ବଳର ବିକାଶ
- ୮.୫ ଶିକ୍ଷଣ ସମ୍ବଳର ପରିଚାଳନା
- ୮.୬ ସାରାଂଶ
- ୮.୭ ଅତିରିକ୍ତ ଅଧ୍ୟୟନ ପାଇଁ ପୁସ୍ତକ ସୂଚୀ
- ୮.୮ ପାଠାଳୟ ପ୍ରଶ୍ନାବଳୀ

୮.୦ ଉପକ୍ରମ

ସାମାଜିକ ବିଜ୍ଞାନ ବିଭିନ୍ନ ପ୍ରସଙ୍ଗ ଶିକ୍ଷାଦାନ ସମୟରେ ଏକକ ନଂ ୭ମରେ ଆଲୋଚିତ ବିଧି ଓ ପ୍ରଣାଳୀଗୁଡ଼ିକ ତୁମେ ବ୍ୟବହାର କରିପାରିବ । ଆଶା ଆପଣମାନେ ଏହି ଅଭିନବ ଶିକ୍ଷାଦାନ ପ୍ରଣାଳୀ ଓ ବିଧିଗୁଡ଼ିକ ସହିତ ପରିଚିତ ଥିବେ । ପୁନଃ ଏହି ଏକକରେ ସାମାଜିକ ବିଜ୍ଞାନ ଶିକ୍ଷାଦାନ କୌଶଳର ବିକାଶ ପାଇଁ ଏବଂ ଆପଣଙ୍କର ବୃତ୍ତିଗତ ଅଭିବୃଦ୍ଧି ଓ ବିଭିନ୍ନ ସମ୍ବଳଗୁଡ଼ିକର ଅଭିବୃଦ୍ଧି ପାଇଁ ବର୍ଷନା କରାଯାଇଛି । ଶ୍ରେଣୀରେ କ୍ରିୟାକଳାପର ମହତ୍ତ୍ୱ ଯେପରିକି ଶିକ୍ଷାଦାନର ଯୋଜନା ପ୍ରସ୍ତୁତି କରିବା, ଶିକ୍ଷାଦାନ ଶିକ୍ଷଣ ପ୍ରଣାଳୀର ବିକାଶ, ଶିକ୍ଷାଦାନ ସମ୍ବଳୀୟ ଶ୍ରେଣୀ ପରିଚାଳନା ଇତ୍ୟାଦି ବିଷୟରେ ଆପଣମାନେ ନିଶ୍ଚୟ ଅବଗତ ଥିବେ । ବିଭିନ୍ନ ପ୍ରକାରର ଶିକ୍ଷଣ ସମ୍ବଳ ନେଇ ସମସ୍ତ କାର୍ଯ୍ୟକଳାପ ଭୁରାନ୍ୱିତ କରିବା ଶିକ୍ଷକଙ୍କ କାର୍ଯ୍ୟର ଅଂଶବିଶେଷ । ଗୁଣାତ୍ମକ ଶିକ୍ଷା ଶିକ୍ଷକଙ୍କ ଦ୍ୱାରା ସଠିକ୍ ସମ୍ବଳର ବ୍ୟବହାର ଉପରେ ନିର୍ଭର କରେ ।

ଏଥିପାଇଁ ଶିକ୍ଷଣ ସମ୍ବଳ ବିଷୟରେ ଜାଣିବା ନିଶ୍ଚିତ ପ୍ରୟତ୍ନ ହେବ ଯେ ଶିକ୍ଷାଦାନ ଉଦ୍ଦେଶ୍ୟରେ ଉପଯୁକ୍ତ ବ୍ୟବହାର କିପରି କରାଯାଇପାରିବ । ଏହି ଏକକରେ ଆମେ ଶିକ୍ଷଣ ସମ୍ବଳର ଅର୍ଥ, ଏକ ସମ୍ବଳ କେନ୍ଦ୍ର ଓ ସମ୍ବଳ-କେନ୍ଦ୍ରରେ ଉପଲବ୍ଧ ବିଭିନ୍ନ ପ୍ରକାରର ସମ୍ବଳଗୁଡ଼ିକୁ ପରୀକ୍ଷା ପାଇଁ ଆଲୋଚନା କରିବା । ଏଥିସହିତ ଆମେ ସମ୍ବଳଗୁଡ଼ିକର ପରିଚାଳନା ଏବଂ ନୂତନ ସମ୍ବଳ ଉପଲବ୍ଧ ନ ଥିବା ସ୍ଥଳେ କିଛି ବିକଳ ପ୍ରସ୍ତାବ ବିଷୟରେ ମଧ୍ୟ ଆଲୋଚନା କରିବା । ଏହି ଏକକରେ ଶିକ୍ଷକ ଏବଂ ଛାତ୍ରଛାତ୍ରୀଙ୍କ ଦ୍ୱାରା ନୂତନ ସମ୍ବଳର ତିଆରି ଓ ପରିଚାଳନା ବିଷୟରେ ମଧ୍ୟ ଆଲୋଚନା କରାଯିବ । ଏଥିସହ ଶିକ୍ଷକ, ଛାତ୍ରଗୋଷ୍ଠୀକୁ କିପରି ଶିକ୍ଷଣ ସମ୍ବଳ ରୂପେ ବ୍ୟବହାର କରାଯିବ ଏହି ଏକକରେ ଆଲୋଚନା କରାଯିବ ।

୮.୧- ଶିକ୍ଷଣ ଉଦ୍ଦେଶ୍ୟ

ଏହି ଏକକର ଅଧ୍ୟୟନରେ ତୁମେ :

- ସାମାଜିକ ବିଜ୍ଞାନ ଶିକ୍ଷଣରେ ଶିକ୍ଷଣ ସମ୍ବଳର ଅର୍ଥ ଏବଂ ଧାରଣା ବିଷୟରେ ବର୍ଷନା କରିପାରିବ ।



ଟିପ୍ପଣୀ

- ସାମାଜିକ ବିଜ୍ଞାନରେ ଶିକ୍ଷଣ ସମ୍ବଳଗୁଡ଼ିକର ଆବଶ୍ୟକତା ଉପରେ ଆଲୋଚନା କରିପାରିବ ।
- ଶିକ୍ଷଣ ସମ୍ବଳଗୁଡ଼ିକର ଲକ୍ଷଣ ଅନୁସାରେ ବର୍ଗୀକରଣ କରିପାରିବ ।
- ବିଭିନ୍ନ ପ୍ରକାରର ଶିକ୍ଷଣ ସମ୍ବଳଗୁଡ଼ିକୁ ପ୍ରସ୍ତୁତ କରିପାରିବ ।
- ଶିକ୍ଷାଦାନ ପାଇଁ ଉପଯୁକ୍ତ ଶିକ୍ଷଣ ସମ୍ବଳକୁ ଚୟନ କରିପାରିବ ।
- ବିଭିନ୍ନ ପ୍ରକାରର ଶିକ୍ଷଣ ସମ୍ବଳର ପ୍ରସ୍ତୁତି ଏବଂ ବ୍ୟବହାର କରିପାରିବ ।
- ସାମାଜିକ ବିଜ୍ଞାନରେ ସମ୍ବଳ କେନ୍ଦ୍ର ପରିଚାଳନା କରିବା ଏବଂ ସାମାଜିକ ବିଜ୍ଞାନରେ ଗୋଷ୍ଠୀ ସମ୍ବଳକୁ ଶିକ୍ଷଣ ସମ୍ବଳ ରୂପେ ବ୍ୟବହାର କରିପାରିବ ।

୮.୨ ଶିକ୍ଷଣ ସମ୍ବଳ: ଧାରଣା, ଆବଶ୍ୟକତା ଓ ଗୁରୁତ୍ୱ

ସାମାଜିକ ବିଜ୍ଞାନ ବର୍ତ୍ତମାନ ବାକ୍ଷେତ୍ରରେ କହିଲେ ପର୍ଯ୍ୟାପ୍ତ, ଯାହାର ବ୍ୟାବହାରିକ ମୂଲ୍ୟ ଅଛି ।

ସାମାଜିକ ବିଜ୍ଞାନର ବିଭିନ୍ନ ବିଷୟବସ୍ତୁ ଶିକ୍ଷାଦାନ ଶିକ୍ଷଣ ପ୍ରକ୍ରିୟାରେ ବିଭିନ୍ନ ପ୍ରକାର ବସ୍ତୁ, ଉପକରଣ, ଜନ ସାଧାରଣ ଓ କୋଠା ଘରକୁ ଆମେ ଯତ୍ନ ସହିତ ବ୍ୟବହାର କରୁ । ଏଗୁଡ଼ିକୁ ଶିକ୍ଷଣ ସମ୍ବଳ କୁହାଯାଏ ।

ଏଥିମଧ୍ୟରୁ କିଛି ଶିକ୍ଷଣ ସମ୍ବଳକୁ ପ୍ରାସଙ୍ଗିକ ଶିକ୍ଷା ସମ୍ବନ୍ଧୀୟ ମାଧ୍ୟମ ଭାବରେ ବ୍ୟବହାର କରାଯାଏ । ଏଗୁଡ଼ିକୁ ସାମାଜିକ ବିଜ୍ଞାନରେ (ମୂଲ୍ୟବାନ ଧନ) ଶିକ୍ଷଣ ସମ୍ବଳ ଭାବରେ ବ୍ୟବହାର କରାଯାଇପାରେ । ଆପଣମାନେ ସାଧାରଣ ଶିକ୍ଷଣ ସମ୍ବଳ ଯଥା କଳାପଟା, ତଥ୍ୟପତ୍ର, ପ୍ରତିରୂପ, ଭିଡିଓ ଚଳଚ୍ଚିତ୍ର ଓ ରେଡିଓ ଇତ୍ୟାଦି ସହ ସୁପରିଚିତ ।

ଶିକ୍ଷାର୍ଥୀମାନଙ୍କୁ ସକ୍ରିୟ ଶିକ୍ଷଣରେ ସାହାଯ୍ୟ କରିବା ପାଇଁ ଶିକ୍ଷଣ ଓ ଶିକ୍ଷାଦାନ ଉଦ୍ଦେଶ୍ୟ ହାସଲ ପାଇଁ ନିଆଯାଇଥିବା ଶିକ୍ଷଣ ସମ୍ବଳ ଗୁଡ଼ିକ ହେଉଛି ଯେକୌଣସି ବ୍ୟକ୍ତି, ଉପକରଣ, ପରିସ୍ଥିତି ଏବଂ ସଂଗଠିତ କିମ୍ବା ସୃଷ୍ଟି କରାଯାଇଥିବା ଅନୁଭୂତି । ଅନ୍ୟ କଥାରେ କହିବାକୁ ଗଲେ, ଯେକୌଣସି ବସ୍ତୁ ଅବା ପରିସ୍ଥିତି ଯାହା ଶିକ୍ଷାର୍ଥୀମାନଙ୍କ ଶିକ୍ଷଣରେ ସହାୟକ ହୁଏ, ତାହାକୁ ଶିକ୍ଷଣ ସମ୍ବଳ କୁହାଯାଏ ।

ଶିକ୍ଷାଦାନ ସମ୍ବନ୍ଧୀୟ ଉଦ୍ଦେଶ୍ୟର ସର୍ବାଧିକ ହାସଲ ପାଇଁ ଯେକୌଣସି ସମ୍ବଳ ଗୁରୁତ୍ୱାନ୍ୱୟ କିମ୍ବା ଉତ୍ତମ ଗୁରୁତ୍ୱାନ୍ୱୟ ଦ୍ୱାରା ବ୍ୟବହାର କରାଯାଇପାରିବ ।

ଶିକ୍ଷଣ କାର୍ଯ୍ୟ-୧

ତୁମେମାନେ ସମ୍ବଳର ଉପଯୁକ୍ତ ବ୍ୟବହାର କରିବା ପୂର୍ବରୁ ଆସ, ତୁମ ବିଦ୍ୟାଳୟର ଯଥାସାଧ୍ୟ ଓ ସହଜରେ ମିଳୁଥିବା ଉପକରଣଗୁଡ଼ିକୁ ସର୍ବେକ୍ଷଣ କରିବା ।

ତୁମ ବିଦ୍ୟାଳୟର ଅନୁଭୂତିକୁ ନେଇ ଉପଲବ୍ଧ ହେଉଥିବା ବିଭିନ୍ନ ପ୍ରକାରର ଶିକ୍ଷଣ ସମ୍ବଳର ତାଲିକା ପ୍ରସ୍ତୁତ କରିବା ।

ଶିକ୍ଷଣ ସମ୍ବଳର ଉପଲବ୍ଧତା ଶିକ୍ଷଣ ସମ୍ବଳର ପ୍ରକାର

ଶ୍ରେଣୀ କୋଠରୀ ଭିତରେ

ପାଠାଗାର ଭିତରେ

ବିଦ୍ୟାଳୟ ଭିତରେ (ପାଠାଗାର ବ୍ୟତୀତ)

ଗୋଷ୍ଠୀ ମଧ୍ୟରେ

ତୁମେ ଚକ୍ ବୋର୍ଡ଼ଠାରୁ କମ୍ପ୍ୟୁଟର ପର୍ଯ୍ୟନ୍ତ ତାଲିକା କରିଦେଇଥିବ । ଏସବୁଗୁଡ଼ିକର ବ୍ୟବହାର ଶ୍ରେଣୀ



ଚିତ୍ରଣା

ଗୃହର ବିଭିନ୍ନ ପର୍ଯ୍ୟାୟରେ ଯଥା ନାମ ଲେଖିବା, ଯୋଜନା କରିବା, ଉପସ୍ଥାପନା, ଉପସଂହାର ଓ ସିଦ୍ଧାନ୍ତିକରଣ ପର୍ଯ୍ୟାୟରେ ବ୍ୟବହୃତ ହୁଏ ।

କୌଣସି ବୟସ ଏବଂ ଦଳର ଶିକ୍ଷାର୍ଥୀମାନଙ୍କ ପାଇଁ ସାମାଜିକ ବିଜ୍ଞାନର ବିଭିନ୍ନ ବିଭାଗ ଶିକ୍ଷାଦାନରେ ଏଗୁଡ଼ିକୁ ବ୍ୟବହାର କରାଯାଇପାରିବ ।

ଜଣେ ଶିକ୍ଷକ ହିସାବରେ ଯେତେବେଳେ ତୁମର ଆବଶ୍ୟକତା ଓ ଉପଲବ୍ଧତା ଆଧାରରେ ଶିକ୍ଷଣ ସମ୍ବଳ ବାଛିବ ତୁମେ ବିଜ୍ଞତାର ସହ ନିଷ୍ପତ୍ତି ନେବ ।

ତୁମେ ଭାବୁଛ କି, କୌଣସି ଶିକ୍ଷଣ ସମ୍ବଳକୁ ଚୟନ କରିବା ସମୟରେ କେଉଁ ପ୍ରସଙ୍ଗ ଉପରେ ଧ୍ୟାନ ଦେବା ଦରକାର ?

ସାମାଜିକ ବିଜ୍ଞାନ ଶିକ୍ଷାଦାନରେ ଶିକ୍ଷଣ ସମ୍ବଳର ମହତ୍ତ୍ୱକୁ କେନ୍ଦ୍ରିତ ଦଳ ଲେଖାରେ (ଏନ୍.ସି.ଏଫ୍. ୨୦୦୫) ଗୁରୁତ୍ୱ ପ୍ରଦାନ କରାଯାଇଛି । ଦୃଶ୍ୟ ଶ୍ରାବ୍ୟ ଉପକରଣର ପ୍ରଧାନ ସମ୍ବଳ ଫଟୋଚିତ୍ର, ତଥ୍ୟଫର୍ମ, ମାନଚିତ୍ର, ପ୍ରତ୍ନତତ୍ତ୍ୱ ସମ୍ବନ୍ଧୀୟ ଓ ଉପକରଣ କଳା ଅନ୍ତର୍ଭୁକ୍ତ ହେବା ଉଚିତ୍ ।

ଯଦି ଶିକ୍ଷଣ ସମ୍ବଳର ଗୁରୁତ୍ୱ ଅଧିକ କୁହାଯାଉଛି; ଆପଣଙ୍କ/ତୁମ ମନକୁ ପ୍ରଶ୍ନ ଆସିପାରେ ଶିକ୍ଷଣ ସମ୍ବଳ ବିନା ଶିକ୍ଷାଦାନ ଯଦି ସମ୍ଭବ, ତେବେ ଶିକ୍ଷଣ ସମ୍ବଳର ଆବଶ୍ୟକତା କ’ଣ? ଯେହେତୁ ଆପଣ/ତୁମେ କାର୍ଯ୍ୟରତ ଶିକ୍ଷକ ତୁମେ ଶିକ୍ଷାଦାନରେ ଶିକ୍ଷଣ ସମ୍ବଳ ସହିତ କିମ୍ବା ବିନା ଶିକ୍ଷଣ ସମ୍ବଳ ସହ ଶିକ୍ଷାଦାନର ପାର୍ଥକ୍ୟ ଅନୁଭବ କରିପାରିବ । ଆସ ଶିକ୍ଷଣ ଶିକ୍ଷାଦାନ ପ୍ରକ୍ରିୟାରେ ଶିକ୍ଷଣ ସମ୍ବଳର ଆବଶ୍ୟକତା ଓ ଗୁରୁତ୍ୱ ବିଷୟରେ ବୁଝିବା ।

ଶିକ୍ଷଣ ଶିକ୍ଷାଦାନ ପ୍ରକ୍ରିୟାରେ ଶିକ୍ଷଣ ସମ୍ବଳର ଆବଶ୍ୟକତା ଓ ଗୁରୁତ୍ୱ

ନିମ୍ନଲିଖିତ ଉଚ୍ଚଗୁଣିତ ଶିକ୍ଷଣ ଶିକ୍ଷାଦାନ ପ୍ରକ୍ରିୟାରେ ଶିକ୍ଷଣ ସମ୍ବଳଗୁଡ଼ିକର ଆବଶ୍ୟକତା/ଗୁରୁତ୍ୱ ବହନ କରୁଛି ।

- ଶିକ୍ଷଣ ସମ୍ବଳର ପ୍ରୟୋଗ ଶିକ୍ଷଣ ଶିକ୍ଷାଦାନକୁ ଫଳପ୍ରସାଦୀ ପ୍ରଭାବିତ କରେ ।
- ଶିକ୍ଷାର୍ଥୀର ଶିକ୍ଷଣ ଉଦ୍ଦେଶ୍ୟକୁ ଅଧିକ ଦକ୍ଷ ଓ ଫଳପ୍ରସାଦୀ ଭାବରେ ହାସଲ କରିବା ପାଇଁ ଶିକ୍ଷଣ ସମ୍ବଳଗୁଡ଼ିକ ସାହାଯ୍ୟ କରେ ।
- ଶିକ୍ଷଣ ସମ୍ବଳ, ଧାରଣାଗୁଡ଼ିକର ସ୍ମୃତିକରଣ, ବ୍ୟାଖ୍ୟା, ଉତ୍ସାହିତ/ପ୍ରଶଂସା କରିବାରେ ସାହାଯ୍ୟ କରେ । ଏହା ତଥ୍ୟକୁ ସ୍ପଷ୍ଟ, ନିର୍ଭୁଲ ଓ ସଂକ୍ଷିପ୍ତ କରେ ।
- ଏହା ଶିକ୍ଷାର୍ଥୀର ଶିକ୍ଷଣକୁ ଦୁର୍ଗତଗାମୀ, ଦୀର୍ଘସ୍ଥାୟୀ ଓ ଠିକ୍ ସୂଚନା ହାସଲ କରିବାରେ ସାହାଯ୍ୟ କରେ ।
- ଏହି ଭିତରୁ କିଛି ସମ୍ବଳ ଶିକ୍ଷାର୍ଥୀ ଶିକ୍ଷଣ ଅନୁଭୂତି ହାସଲ କରିବାରେ ପ୍ରସ୍ତୁତ କର ।
- ଶିକ୍ଷାର୍ଥୀ ଶିଖିଥିବା ଧାରଣାଗୁଡ଼ିକର ଦୀର୍ଘସ୍ଥାୟୀ ଦୃଶ୍ୟ ପ୍ରତିବିମ୍ବ ସୃଷ୍ଟି କରିଥାଏ । ଏଥିମଧ୍ୟରୁ କିଛି ଏକରୁ ଅଧିକ ଇନ୍ଦ୍ରିୟାନୁଭୂତିକୁ ଉପନିତ କରେ । (ଦୂରଦର୍ଶନ, ଚଳଚ୍ଚିତ୍ର)
- ବେଳେବେଳେ ସେଗୁଡ଼ିକ ଶିକ୍ଷାର୍ଥୀକୁ ପ୍ରକୃତ ଓ ସିଧାସଳଖ ଅନୁଭୂତି ପ୍ରଦାନ କରିଥାଏ ।
- କିଛି ସମ୍ବଳ ଶିକ୍ଷାର୍ଥୀମାନଙ୍କୁ ବ୍ୟକ୍ତିଗତ ଭାବେ ନିଜ ଗତିରେ ଶିଖିବାକୁ ସୁଯୋଗ ଦିଏ । ସେଗୁଡ଼ିକ ହେଉଛି କମ୍ପ୍ୟୁଟର-ନିର୍ମିତ ସୂଚନା କାର୍ଯ୍ୟକ୍ରମ ଏକ ଛୋଟ ଦଳ(ପ୍ରତିରୂପ, ନିୟନ୍ତ୍ରଣକାର୍ଯ୍ୟ, ଆଲୋଚନା ନିର୍ମିତ କରାଯାଇଥିବା ଖବର କାଗଜ ଇତ୍ୟାଦି), ଏକ ବଡ଼ ଦଳରେ(ଉଦାହରଣ ୩୫ ମି.ମି ଚଳଚ୍ଚିତ୍ର କିମ୍ବା ସ୍ଲାଉଡ଼)



ବିସ୍ତରଣୀ

ନିଜ ଅଗ୍ରଗତି ଆକଳନ - ୧

- କ) ନିମ୍ନରେ ଦିଆଯାଇଥିବା ଖାଲି ସ୍ଥାନରେ ଉତ୍ତର ଲେଖ ।
- ଖ) ପାଠ୍ୟ ଏକକ ଶେଷରେ ଦିଆଯାଇଥିବା ଉତ୍ତର ସହିତ ନିଜ ଉତ୍ତର ମିଳାଅ/ ତୁଳନା କର ।
- ୧-ଶିକ୍ଷଣ ସମ୍ବଳଗୁଡ଼ିକ କ'ଣ ?

.....

.....

୨-ଶିକ୍ଷଣ ସମ୍ବଳର ଆବଶ୍ୟକତା ଓ ଗୁରୁତ୍ୱକୁ ଲେଖ ।

.....

.....

୮.୩- ଶିକ୍ଷଣ ସମ୍ବଳର ପ୍ରକାର ଭେଦ

ସାମାଜିକ ବିଜ୍ଞାନ ଶିକ୍ଷଣ ସମ୍ବଳକୁ ମୁଖ୍ୟତଃ ଦୁଇ ଭାଗରେ ବିଭକ୍ତ କରାଯାଇପାରିବ । ଏଗୁଡ଼ିକ ହେଉଛି ମୁଦ୍ରଣଜନିତ/ମୁଦ୍ରିତ ଶିକ୍ଷଣ ସମ୍ବଳ ଓ ଅଣମୁଦ୍ରଣଜନିତ/ଅଣମୁଦ୍ରିତ ଶିକ୍ଷଣ ସମ୍ବଳ ।

ଶିକ୍ଷଣ କାର୍ଯ୍ୟ-୨

ଶିକ୍ଷଣ ସମ୍ବଳର ଧାରଣାକୁ ନେଇ ସାମାଜିକ ବିଜ୍ଞାନରେ ଉପଲବ୍ଧ ଶିକ୍ଷଣ ସମ୍ବଳରେ ତୁମେ ଏକ ସର୍ବେକ୍ଷଣ କରି ସାରିଛ । ଶିକ୍ଷାର୍ଥୀଙ୍କ ଶିକ୍ଷଣ ସମ୍ବଳକୁ ମୁଦ୍ରଣଜନିତ/ମୁଦ୍ରିତ ଓ ଅଣମୁଦ୍ରଣଜନିତ/ଅଣମୁଦ୍ରିତ ଶିକ୍ଷଣ ସମ୍ବଳରେ ବିଭକ୍ତ କର ।

ମୁଦ୍ରିତ ଶିକ୍ଷଣ ସମ୍ବଳ

ଅଣମୁଦ୍ରିତ ଶିକ୍ଷଣ ସମ୍ବଳ

ତୁମେ ଜଣେ ସାମାଜିକ ବିଜ୍ଞାନ ଶିକ୍ଷକ ହିସାବରେ ଶିକ୍ଷାର୍ଥୀମାନଙ୍କ ଶିକ୍ଷା ଅଭିବୃଦ୍ଧି ପାଇଁ ଅନେକ ପ୍ରକାରର ଶିକ୍ଷଣ ସମ୍ବଳ ବ୍ୟବହାର କରିପାରିବ ।

ଏହି ବିଭାଗରେ ଆମେ ଶିକ୍ଷାର୍ଥୀର ଶିକ୍ଷଣକୁ ବୃଦ୍ଧି କରିବା ପାଇଁ ଉଚ୍ଚ ପ୍ରାଥମିକ ସ୍ତରରେ ସାମାଜିକ ବିଜ୍ଞାନରେ ସାଧାରଣ ଭାବେ ଶିକ୍ଷଣ ସମ୍ବଳର ବ୍ୟବହାରକୁ ଆଲୋଚନା କରିବା ।

୮.୩.୧ ବାସ୍ତବିକତା ଓ ଅବାସ୍ତବିକତା

ବାସ୍ତବିକତା ଶବ୍ଦଟି ପାଠାଗାର ବର୍ଗୀକରଣ ବ୍ୟବସ୍ଥାରୁ ଗ୍ରହଣ କରାଯାଇଛି । ବାସ୍ତବିକତା ଶବ୍ଦଟି ବାସ୍ତବ ଜୀବନର ତ୍ରିମାତ୍ରିକ ବସ୍ତୁକୁ ସୂଚାଏ, ଯଥା- ମୁଦ୍ରା, ହତିଆର ଓ ବୁଣାଲୁଗା ଯେଉଁଗୁଡ଼ିକ ମୁଦ୍ରିତ ଉପକରଣ ଭାବରେ ସହଜରେ ଶ୍ରେଣୀଭୁକ୍ତ ହୋଇପାରନ୍ତି ନାହିଁ । ସେଗୁଡ଼ିକ ମନୁଷ୍ୟ ତିଆରି ହୋଇପାରନ୍ତି (କଳାକୃତି, ହତିଆର, ବାସନକୁସନ ଇତ୍ୟାଦି) କିମ୍ବା ପ୍ରାକୃତିକ ଭାବେ ହୋଇଥାଏ (ନିଦର୍ଶନ, ନମୁନା ଇତ୍ୟାଦି), ସାଧାରଣ ଭାବେ ଧାର ଅଣାଯାଏ, କିଣାଯାଏ କିମ୍ବା ବିଦ୍ୟାଳୟକୁ ଦାନ ଆକାରରେ ମିଳିଥାଏ । ଏଗୁଡ଼ିକୁ ଶ୍ରେଣୀ ନିର୍ଦ୍ଦେଶନାରେ କିମ୍ବା ପ୍ରଦର୍ଶନୀରେ ଉପଯୋଗ ପାଇଁ ଶିକ୍ଷକ ପାଠାଗାର କିମ୍ବା ସଂଗ୍ରହାଳୟରୁ



ଚିତ୍ରଣ

ଆଣିଆଡ଼ି । ଅଭିଲେଖ ଓ ପାଣ୍ଡୁଲିପି ସଂଗୃହୀତ ଜିନିଷ ଗୁଡ଼ିକ ସ୍ମରଣୀୟ ଭାବେ ଗ୍ରହଣଯୋଗ୍ୟ ଯଥା- ବ୍ୟାଜ୍ /ହୁଦା, ପ୍ରତୀକ, ପରିଚୟ ଚିହ୍ନ , ଗହଣା, ଚମଡ଼ା ଜାତୀୟ ଜିନିଷ, ଛୁଃ କାମ ଇତ୍ୟାଦି ବ୍ୟକ୍ତିଗତ ଉପହାର ଭାବେ ଯୋଡ଼ାଯାଏ । ଅଧିକାଂଶ ସରକାରୀ ଅଭିଲେଖାଗାର ପ୍ରତିଷ୍ଠାନ ପ୍ରମାଣ ସିଦ୍ଧ ମୂଲ୍ୟ ନଥିଲେ କୌଣସି ଦାନ ଗ୍ରହଣ କରନ୍ତି ନାହିଁ । ମିଶ୍ରିତ ବସ୍ତୁଗୁଡ଼ିକରେ ସାଧାରଣ ଭାବରେ ଦାନ କରୁଥିବା ଲୋକଙ୍କ ଦସ୍ତଖତ ଓ ଆଇନର ମୋହର ଲାଗିଥାଏ । ଯାହା ଅଭିଲେଖାଗାରକୁ କୌଣସି ପ୍ରକାରରେ ନଷ୍ଟ, ବିନିମୟ, ବିକ୍ରୟ, ଫଏସଲା କରିବା ପାଇଁ ଅନୁମତି ଦେଇଥାଏ । ଯାହାକି ବସ୍ତୁଗୁଡ଼ିକର ସର୍ବଶ୍ରେଷ୍ଠ ନିର୍ଣ୍ଣୟ ଅନୁସାରେ ପାଣ୍ଡୁଲିପି ନୁହେଁ (ଯାହା ଟାଇପ୍ ହୋଇଥିବା ଦଲିଲ କିମ୍ବା ଛାପା ଜିନିଷ ଆକାରରେ ଅନ୍ତର୍ଭୁକ୍ତ ଥାଏ) କିମ୍ବା ସଙ୍ଗେ ସଙ୍ଗେ ପାଣ୍ଡୁଲିପି ବୁଝିବା ପାଇଁ ଉପଯୋଗୀ ନୁହେଁ । ମିଶ୍ରିତ ବସ୍ତୁର ବ୍ୟବହାର କିମ୍ବା ଅପବ୍ୟବହାର ଉପରେ ଅଭିଲେଖାଗାର ତତ୍ପରତାକୁ ନିଶ୍ଚିତ ନିର୍ଭର କରେ ।

ବାସ୍ତବିକତା କିପରି ସଂଗ୍ରହ କରିବେ ?

କ୍ଷେତ୍ର ପରିଭ୍ରମଣ କଲା ସମୟରେ ଜଣେ ପଥର, ମୃତ୍ତିକା, ଖଣିଜ ଲବଣ ଇତ୍ୟାଦି ନମୁନା ସଂଗ୍ରହ କରିପାରିବ । ତୁମେ ଏଗୁଡ଼ିକୁ ଗୋଷ୍ଠୀରୁ ସଂଗ୍ରହ କରିପାରିବ କିମ୍ବା ସଂଗ୍ରାହକଙ୍କରୁ ଉଡ଼ା ସ୍ତ୍ରୋତରେ ଆଣିପାରିବ ।

ବାସ୍ତବ ବସ୍ତୁ ଦ୍ଵାରା ଶିକ୍ଷାଦାନ ଶିକ୍ଷାର୍ଥୀଙ୍କ ମଧ୍ୟରେ ଆଗ୍ରହ ସୃଷ୍ଟି କରିଥାଏ । ଯେହେତୁ ତିଆରି ବସ୍ତୁ ଅପେକ୍ଷା ତୁଳନାରେ ବାସ୍ତବ ବସ୍ତୁଗୁଡ଼ିକ ଶିକ୍ଷାର୍ଥୀମାନଙ୍କୁ ସର୍ବଦା ବିମୋହିତ କରିଥାଏ । ସମ୍ବଳ ବିଷୟରେ ଶିକ୍ଷାଦାନ ଦେବା ସମୟରେ ତୁମେ ମୃତ୍ତିକା, ପଥର ଖଣିଜ ଲବଣ, କୃଷିଜାତ ଦ୍ରବ୍ୟର ନମୁନା ବ୍ୟବହାର କରିପାରିବ । ଇତିହାସ ଓ ନଗର ବିଜ୍ଞାନ ଶିକ୍ଷାଦାନ ସମୟରେ ଜଣେ ମୁଦ୍ରା, ଅଳଙ୍କାର ଓ ପୋଷାକ ଇତ୍ୟାଦି ବ୍ୟବହାର କରିପାରିବ । କୃଷି ବିଜ୍ଞାନ ଶିକ୍ଷାଦାନ ସମୟରେ ବାସ୍ତବ ଅଭିଜ୍ଞତା ଦେବା ପାଇଁ ବିଭିନ୍ନ ପ୍ରକାରର ଶସ୍ୟ ବ୍ୟବହାର କରିପାରିବ ।



(ପ୍ରଥମ ଚିତ୍ର- ପଥରରେ ତିଆରି ଉପକରଣ, ଦ୍ଵିତୀୟ ଚିତ୍ର- ପ୍ରାଚୀନ ଭାରତର ମୁଦ୍ରା, ତୃତୀୟ ଚିତ୍ର- କାରଖାନାରେ ବ୍ୟବହୃତ ଉପକରଣ, ଚତୁର୍ଥ-ଧାତବ ସମ୍ବଳର ନମୁନା)

ଅବାସ୍ତବିକତା ଶରତ୍ ଗୋଟିଏ ଆଂଶିକ ତ୍ରିମାତ୍ରିକ ପୂର୍ଣ୍ଣାଙ୍ଗ ଆକାର ପ୍ରତିଛବି କିମ୍ବା କିମ୍ବା ଐତିହାସିକ ଘଟଣାବଳୀର ପ୍ରଦର୍ଶିତ ଭୂଦୃଶ୍ୟ ଗଠନର ମାପକ୍ରମ, ପ୍ରାକୃତିକ ଦୃଶ୍ୟ କିମ୍ବା ସହରାଂଳର ଦୃଶ୍ୟ ଯାହା ଶିକ୍ଷା ଓ ଆନୋଦପ୍ରମୋଦ ପାଇଁ ପ୍ରୟୁଜ୍ୟ ତାହାକୁ ସୂଚାଇଥାଏ ।

ଅବାସ୍ତବିକ ବସ୍ତୁ କିପରି ଗଠନ କରିବ ?

ଅବାସ୍ତବିକ ବସ୍ତୁ କାର୍ଡବୋର୍ଡ, ସୋଲ, କାଦୁଅ, କୃତ୍ରିମ ଗଛ, ବୁଦା, ଗୁଳ୍ମ ସାହାଯ୍ୟରେ ଗଠନ କରାଯାଇପାରିବ । ଯେଉଁ ପ୍ରସଙ୍ଗ ପାଇଁ ଅବାସ୍ତବିକ ବସ୍ତୁ ବ୍ୟବହାର ହୋଇପାରିବ ତାର ନାମ ଲେଖ ?



ଚିତ୍ରଣୀ

ଅଧିକାଂଶ ଭୂଗୋଳ ପାଠ୍ୟପୁସ୍ତକରେ ଅବାସ୍ତବିକ ବସ୍ତୁ ବ୍ୟବହାର ପାଇଁ ଯଥେଷ୍ଟ ପରିସର ଥାଏ । ଉଦାହରଣସ୍ୱରୂପ, ମରୁଭୂମିରେ ଜୀବନ(ଚିତ୍ର -୮.୨) ଚିତ୍ରଣ କରିବା ପାଇଁ ଅବାସ୍ତବିକ ବସ୍ତୁ ନିର୍ମାଣ କରାଯାଇପାରିବ । ସାହାରା ମରୁଭୂମିରେ ମରୁଦ୍ୟାନ ଅବାସ୍ତବିକ ବସ୍ତୁ ଦ୍ୱାରା ଉପସ୍ଥାପନା କରାଯାଇପାରିବ । ସେହିପରି ବରଫାବୃତ୍ତ ମରୁଭୂମି(ମେରୁ ଅଂଳ)ରେ ଜୀବନ ମଧ୍ୟ ଉପସ୍ଥାପନା କରାଯାଇପାରିବ । ବ୍ରହ୍ମପୁତ୍ର ଉପତ୍ୟକାରେ ଧାନ ବିଲ ଚାଷ ଓ ଆସାମରେ ଚା' ବଗିଚା ମଧ୍ୟ ସୁନ୍ଦର ଅବାସ୍ତବିକ ବସ୍ତୁ ଦ୍ୱାରା ପ୍ରସ୍ତୁତ କରାଯାଇପାରିବ । ପ୍ରାକୃତିକ ଉଦ୍ଭିଦ ରାଜି ଓ ବନ୍ୟଜନ୍ତୁ ସମ୍ପଦ ମଧ୍ୟ ଅବାସ୍ତବିକ ବସ୍ତୁ ଦ୍ୱାରା ପ୍ରସ୍ତୁତ କରାଯାଇପାରିବ ।

ଅବାସ୍ତବିକ ବସ୍ତୁ ପ୍ରସ୍ତୁତି ଅନେକ ସମୟ ନେଇଥାଏ । ଏଗୁଡ଼ିକ ଅଧିକାଂଶ ଶ୍ରେଣୀରେ ବ୍ୟାୟାମପାରିବ ଏବଂ ଅନ୍ୟ/ ଆଗତ ବର୍ଷରେ ବ୍ୟବହାର ପାଇଁ ରଖାଯାଏ ।

ବର୍ତ୍ତମାନ ସ୍ତରରେ କାହିଁକି ଅବାସ୍ତବିକ ବସ୍ତୁ ଓ ବାସ୍ତବିକ ବସ୍ତୁ ?

ଏହି ସ୍ତର ପର୍ଯ୍ୟନ୍ତ ଶିକ୍ଷାର୍ଥୀଙ୍କ ଶିକ୍ଷଣ ପର୍ଯ୍ୟବେକ୍ଷଣ ମାଧ୍ୟମରେ ଅଧିକ ହୋଇଥାଏ । ଏକ ନିର୍ଦ୍ଦିଷ୍ଟ ଭୌଗୋଳିକ ଅଞ୍ଚଳର ଲୋକମାନଙ୍କର ଜୀବନକୁ ହୃଦୟଙ୍ଗମ କରିବା ପାଇଁ ଅବାସ୍ତବିକ ବସ୍ତୁର ବ୍ୟବହାର ଅତ୍ୟନ୍ତ ଗୁରୁତ୍ୱପୂର୍ଣ୍ଣ ।



ମରୁଭୂମିରେ ଜୀବନ



ମେରୁ ଅଂଳରେ ଜୀବନ

(ଚିତ୍ର ୮.୨ ଅବାସ୍ତବିକତା)

୮.୩.୨- ମାନଚିତ୍ର ଓ ଗୋଲକ

ଏହା କୁହାଯାଏ ଯେ ଭୂଗୋଳ ଶାସ୍ତ୍ର ବିଶାରଦ ଓ ସାମାଜିକ ବିଜ୍ଞାନୀମାନଙ୍କର ସାଧନା ହେଉଛି ମାନଚିତ୍ର ଓ ଗୋଲକ । ତୁମେ ମାନଚିତ୍ର ଓ ଗୋଲକ ସହିତ ଆଗରୁ ସୁପରିଚିତ । ଏକ ମାନଚିତ୍ର ହେଉଛି ପୃଥିବୀପୃଷ୍ଠର ଏକ ପ୍ରତିନିଧିତ୍ୱ ବା ଏକ ରେଖାଙ୍କିତ ଛବି କିମ୍ବା ଏହାର ଅଂଶ ଯାହା ମାପକ୍ରମ ଅନୁସାରେ ସମତଳ ପୃଷ୍ଠରେ ଅଙ୍କା ଯାଇଥାଏ । ଯେହେତୁ ଗୋଲକ ହେଉଛି ପୃଥିବୀର ଏକ କ୍ଷୁଦ୍ରାକାର ରୂପ, ଆକାର ଓ ପ୍ରକାରକୁ ନେଇ ସେମାନେ ପୃଥକ୍ । ବଡ଼ଗୁଡ଼ିକ ସହଜରେ ବହନ କରିହୁଏନି, ଛୋଟ ପକେଟ ଗୋଲକ ଏବଂ ବେଲୁନ ପରି ଗୋଲକ, ଯାହାକି ପବନରେ ଫୁଲି ଯାଇଥାଏ, ସହଜଲଭ୍ୟ ଓ ଆରାମରେ ବହନ କରାଯାଇପାରିବ । ମାନଚିତ୍ର ଗୋଲକଠାରୁ ଅଧିକ ସୂଚନା ଯୋଗାଇ ଦେଇଥାଏ । ମାନଚିତ୍ର ବିଭିନ୍ନ ପ୍ରକାରର, ମାନଚିତ୍ର ପୃଥିବୀ ପ୍ରକୃତିର ଲକ୍ଷଣ, ବୈଶିଷ୍ଟ୍ୟକୁ ସୂଚାଇଥାଏ । ଯଥା- ପାହାଡ଼, ମାଳଭୂମି, ସମତଳ ଅଞ୍ଚଳ, ନଦୀ, ସମୁଦ୍ର ଇତ୍ୟାଦି ଯାହାକୁ ଭୌତିକ ବା ଉଦ୍‌ଗତ ମାନଚିତ୍ର କୁହାଯାଏ । ଯେଉଁ ମାନଚିତ୍ର ନଗର, ସହର, ଗ୍ରାମ ଏବଂ ବିଭିନ୍ନ ଦେଶ ଓ ବିଶ୍ୱର ବିଭିନ୍ନ ରାଜ୍ୟ ସହିତ ସେମାନଙ୍କର ସୀମାରେଖାକୁ ସୂଚାଇଥାଏ, ତାହାକୁ ରାଜନୈତିକ



ଚିତ୍ରଣା

ମାନଚିତ୍ର କୁହାଯାଏ । କିଛି ମାନଚିତ୍ର ମୁଖ୍ୟ ସୂଚନା ଉପରେ କେନ୍ଦ୍ରୀଭୂତ ହୋଇଥାଏ, ଯାହାକି ତାପମାତ୍ରାର ବର୍ଣ୍ଣନା, ବୃଷ୍ଟିପାତ, ଜଙ୍ଗଲ, ଖଣିଷ ପଦାର୍ଥ, କଳକାରଖାନା, ଜନସଂଖ୍ୟା, ପରିବହନ ଇତ୍ୟାଦିକୁ ସୂଚାଇଥାଏ । ଏଗୁଡ଼ିକୁ ଥେମାଟିକ୍ ମାନଚିତ୍ର କୁହାଯାଏ । ମାନଚିତ୍ର ଶିକ୍ଷଣ ଧାରଣାର ବିଶ୍ଳେଷଣ ଓ ଏକୀକରଣ, ଯୁକ୍ତିଯୁକ୍ତ ଅନୁମାନ ଏବଂ ପର୍ଯ୍ୟବେକ୍ଷଣ କରିବାରେ ସାହାଯ୍ୟ କରେ । ତୁମେମାନେ ପୂର୍ବ ଏକକରେ ମାନଚିତ୍ର ସାହାଯ୍ୟରେ ଶିକ୍ଷାଦାନ ପଢ଼ିସାରିଛ ।



(କ) ଭାରତର ରାଜନୈତିକ ମାନଚିତ୍ର (ଖ) ଭାରତର ଭୌତିକ ମାନଚିତ୍ର (ଗ) ଗୋଲକ

ଚିତ୍ର ୮.୨ ବିଭିନ୍ନ ପ୍ରକାର ମାନଚିତ୍ର ଓ ଗୋଲକ

୮.୩.୩ ପ୍ରତିରୂପ

ମଡେଲ/ପ୍ରତିରୂପ ହେଉଛି ତ୍ରୟମାତ୍ରିକ ଦୃଶ୍ୟ ଉପକରଣ । ଆକାର ଓ ଆକୃତି ଛଡ଼ା ଏଗୁଡ଼ିକ ସବୁ ଦୃଷ୍ଟିକୋଣରୁ ପ୍ରକୃତ ବାସ୍ତବ ଜିନିଷର ପ୍ରତିନିଧିତ୍ୱ କରନ୍ତି । ବହୁତ ବଡ଼ ବସ୍ତୁକୁ ଛୋଟ ଆକାରରେ ଜଣାଇବା ଯେପରିକି ସେଗୁଡ଼ିକୁ ଶିକ୍ଷାର୍ଥୀମାନଙ୍କ ଦ୍ୱାରା ସମ୍ପୂର୍ଣ୍ଣ ନିର୍ଭୁଲ ଭାବରେ ପର୍ଯ୍ୟବେକ୍ଷଣ କରାଯାଇପାରିବ । ପ୍ରତିରୂପ ତିନି ପ୍ରକାରର-

୧) ସରଳ(ସ୍ଥିତିଶୀଳ): ଗୋଲକ ପୃଥିବୀର ଏକ ପ୍ରତିରୂପ ଅଟେ । ସମତଳ ଅକ୍ଷର, ମାଲଭୁମି, ପର୍ବତ, ତ୍ରିକୋଣଭୂମି, ଉପତ୍ୟକା, ଗିରିସଳଟ(ଦୁଇ ପାହାଡ଼ ମଧ୍ୟରେ ଥିବା ସଂକୀର୍ଣ୍ଣ ଫାଙ୍କ) ଓ ଖଣ୍ଡ ଇତ୍ୟାଦିର ସ୍ଥିତିଶୀଳ ମଡେଲ ଜଣେ ବ୍ୟବହାର କରିପାରିବ ।

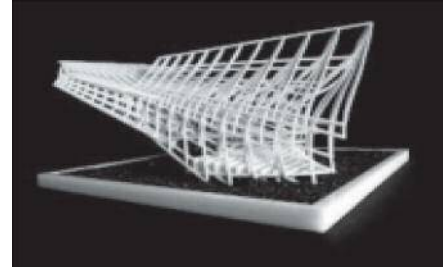
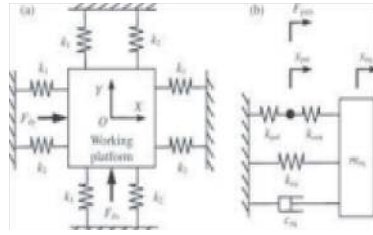
୨) ବିଭାଗୀୟ ପ୍ରତିରୂପ: ଏହା ହେଉଛି ଏକ ପ୍ରତିରୂପ ଯାହା ଏକ ରୂପର ନିର୍ଦ୍ଦିଷ୍ଟ ଅଂଶକୁ ସୂଚାଏ । ଏହା ଭୂଲମ୍ବ/ଭୂସମାନ୍ତର କିମ୍ବା ତେରେଛା ରେଖା ଭାଗ ହୋଇପାରେ । ପୃଥିବୀର ଅଭ୍ୟନ୍ତରୀଣ ଦର୍ଶାଇଥିବା କୋର(କେନ୍ଦ୍ରୀୟ), ମେଞ୍ଜାଲ(ଭୂତଳ ଓ କେନ୍ଦ୍ର ମଧ୍ୟସ୍ଥ ସ୍ତର), କ୍ରଷ୍ଟ(ଭୂତଳ) ଏହି ବିଭାଗୀୟ ମଡେଲର ଅନ୍ତର୍ଭୁକ୍ତ ଅଟେ । ତୁମେ ଜଳପ୍ରପାତର ମଧ୍ୟ ବିଭାଗୀୟ ପ୍ରତିରୂପ ଦେଖାଇପାରିବ ।

୩) କାର୍ଯ୍ୟଶୀଳ: ସୌର ମଣ୍ଡଳ, ପୃଥିବୀର ଚଳନ(ଆବର୍ତ୍ତନ, ପରିଭ୍ରମଣ) ସାମୁଦ୍ରିକ ସ୍ରୋତ ଓ ପବନ ଚଳନର ପ୍ରତିରୂପ ଜଣେ ବ୍ୟବହାର କରିପାରିବ । ଏହି ପ୍ରକାର ପ୍ରତିରୂପରେ ଘଟଣା ସମ୍ବନ୍ଧୀୟ କାର୍ଯ୍ୟଶୀଳ ଅବସ୍ଥାକୁ ବୁଝାଇପାରିବ । ଆଗ୍ନେୟଗିରି ପ୍ରତିରୂପ ବା ଚିତ୍ରକଳାର ସ୍ତର ପୃଥିବୀର ଆକାର ବା ଜାଞ୍ଚାଗତ ବୈଶିଷ୍ଟ୍ୟ ସମୂହର ଅଧ୍ୟୟନକୁ ଏହି ପ୍ରତିରୂପ ମାଧ୍ୟମରେ ପଢେଇ ପାରିବ ।

ପ୍ରତିରୂପଗୁଡ଼ିକ ସାଧାରଣତଃ କାଠ, ବାଉଁଶ, ସୋଲ, ମହମ,ପ୍ଲାଷ୍ଟିକ୍ ଅପ୍ ପ୍ୟାରିସ, ପ୍ଲାଷ୍ଟିକ୍, ଧାତୁ, କାଦୁଅ ମାଟି, ସରୁ ଦଉଡ଼ି ବା ସୂତା ଇତ୍ୟାଦି ଉପକରଣ ସାହାଯ୍ୟରେ ପ୍ରସ୍ତୁତ କରାଯାଏ । ଜଣେ ପ୍ରାକୃତିକ ବା ସାଂସ୍କୃତିକ ଭୂଭାଗର ପରିଦୃଶ୍ୟକୁ ଅବଲୋକନ କରି ଦ୍ୱିମାତ୍ରିକ ପ୍ରତିରୂପ ଅତି ସହଜରେ ତିଆରି କରିପାରିବ । ଅବାସ୍ତବିକ ପ୍ରତିରୂପର ନିର୍ମାଣ ସମୟ ସାପେକ୍ଷ ଅଟେ । ତେଣୁ ଏହାକୁ ଅନ୍ୟ ଶ୍ରେଣୀଗୁଡ଼ିକରେ ବ୍ୟବହାର କରିପାରିବା ଏବଂ ବର୍ଷ ପରେ ବର୍ଷ ବ୍ୟବହାର କରିପାରିବା ।



ଚିତ୍ରଣୀ



(କ) ସ୍ଥିତିଶୀଳ ପ୍ରତିରୂପ (ଖ) ବିଭାଗୀୟ ପ୍ରତିରୂପ (ଗ) କାର୍ଯ୍ୟଶୀଳ ପ୍ରତିରୂପ

ଚିତ୍ର ୮.୩ ପ୍ରତିରୂପ: ସ୍ଥିତିଶୀଳ, ବିଭାଗୀୟ, କାର୍ଯ୍ୟଶୀଳ

୮.୩.୪- ତଥ୍ୟ ଫର୍ଚ୍ (ଚାର୍ଟ) ରେଖାଚିତ୍ର(ଗ୍ରାଫ), ବ୍ୟଙ୍ଗଚିତ୍ର(କାର୍ଟୁନ୍)

ଶ୍ରେଣୀୟ ବହୁଳ ମାତ୍ରାରେ ବ୍ୟବହାର କରାଯାଉଥିବା ଶିକ୍ଷଣ ଉପକରଣ ଗୁଡ଼ିକ ହେଲା ଚାର୍ଟ । ସାମାଜିକ ବିଜ୍ଞାନର ବ୍ୟବହାର ପାଇଁ ଚାର୍ଟଗୁଡ଼ିକ ମୂଲ୍ୟବାନ ସାଧନୀ ଅଟେ । ଗୋଟିଏ ଚାର୍ଟ ସାଧାରଣତଃ ସମତଳ ଛବିଳ ଚିତ୍ରକୁ ପ୍ରଦର୍ଶିତ କରୁଥିବା ଏକ ଉପକରଣ ଏବଂ ଯଦି ଉଚିତ୍ ରୂପରେ ବ୍ୟବହାର କରାଯାଏ ତେବେ ସୂଚନାକୁ ଫଳପ୍ରସ୍ତ ଭାବେ ପ୍ରଦର୍ଶିତ କରେ ।

ଚାର୍ଟ ଗୁରୁତ୍ୱପୂର୍ଣ୍ଣ ସୂଚନାକୁ ବର୍ଗୀକରଣ କରିବା ପାଇଁ ଉତ୍କୃଷ୍ଟ ମାଧ୍ୟମ ରୂପରେ କାର୍ଯ୍ୟକରେ, ଯାହାକୁ ବହୁ ଥର ପ୍ରାସଙ୍ଗିକ କରାଯାଏ । ଏହା ସଂକ୍ଷିପ୍ତ ବିବରଣୀ ପ୍ରସ୍ତୁତି ଏବଂ ଶିକ୍ଷାର୍ଥୀମାନଙ୍କର ପଢ଼ିବା ସମୟରେ ସମ୍ମୁଖୀନ ହେଉଥିବା ଜଟିଳ ଧାରଣାକୁ ସରଳିକରଣ କରିବାରେ ସାହାଯ୍ୟ କରେ ।

ଚାର୍ଟର ପ୍ରକାର ଭେଦ:

୧). ବର୍ଣ୍ଣନ- ଏହି ଚାର୍ଟ ଗଠକୁ ଛବି ଓ ଚିତ୍ର ମାଧ୍ୟମରେ ବର୍ଣ୍ଣନା କରେ । ଏହା ଐତିହାସିକ ବିକାଶକୁ ଚିତ୍ରିତ କରେ କିମ୍ବା କାର୍ଯ୍ୟପଦ୍ଧତିର ସ୍ତରକୁ ଚିତ୍ରଣ କରେ । ଯେପରିକି ଦାବିପତ୍ର(ଚିଠା) ଆଇନରେ ପରିଣତ ହୁଏ ।

୨). ସାରଣୀରକଣ- ଏହି ଚାର୍ଟ ତୁଳନା କରିବାରେ ସୁବିଧା ପାଇଁ ତଥ୍ୟକୁ ସାରଣୀ ମାଧ୍ୟମରେ ପ୍ରକାଶ କରେ ।

୩). ସମ୍ପର୍କ ଚାର୍ଟ- ଏହା କାରଣ ଓ ଫଳାଫଳ ସମ୍ପର୍କକୁ ଦେଖାଏ ଯେପରି ସମ୍ବଳ ସମୂହ ଓ ଜନସଂଖ୍ୟା ଇତ୍ୟାଦି ପରିବେଶ ପ୍ରଦୃଷ୍ଟର କାରଣ ।

୪). ବଂଶାବଳୀ(କୁଳ)ଚାର୍ଟ- ବଂଶାବଳୀ ଚାର୍ଟ ବଂଶର ବିକାଶକୁ ସୂଚାଇଥାଏ । ଯାହା ପରିବାରର ବଂଶାବଳୀର ଉତ୍ପତ୍ତି ବିଷୟରେ କୁହେ ।

୫). ଶ୍ରେଣୀ ବିଭାଗ- ଏହି ଚାର୍ଟ ଗମନାଗମନ, କୃଷି, କଳକାରଖାନା ସମ୍ବନ୍ଧରେ ସୂଚାଇଥାଏ ।

୬). ସଂଗଠିତ/ସଂସ୍ଥା- ଏହି ଚାର୍ଟ ନିଗମ(ଗୋଷ୍ଠୀ) ସରକାରୀ ସଂସ୍ଥାର ଆଭ୍ୟନ୍ତରୀଣ ରୂପରେଖକୁ ସୂଚାଇଥାଏ ।

୭). ପ୍ରବାହ ଚାର୍ଟ- ଯେପରି ଷ୍ଟିଲ୍ ନିର୍ମାତା ଯେଉଁ ପ୍ରକ୍ରିୟାରେ ଷ୍ଟିଲ୍ ନିର୍ମାଣ କରିଥାନ୍ତି । ସେହିପରି ପ୍ରବାହ ଚାର୍ଟ ପ୍ରସ୍ତୁତ ହୋଇଥାଏ । ସୂଚନା ଚାର୍ଟ ଶିକ୍ଷକ ଏବଂ ଛାତ୍ରଛାତ୍ରୀମାନଙ୍କ ଦ୍ୱାରା ଏବଂ ପାଠ୍ୟ ଏକକର ମାନଦଣ୍ଡ ଓ ସଂକ୍ଷିପ୍ତକରଣର ବିକାଶରେ ନିୟୋଜିତ ହୋଇଥାଏ ।

ଉତ୍ତମ ମୌଖିକ ଓ ଲେଖଚିତ୍ରର ସନ୍ଦେଶ/ବାର୍ତ୍ତାକୁ ଚାର୍ଟ ବହନ କରିଥାଏ । ଚିତ୍ର, ନକ୍ସା ମାନଚିତ୍ର,



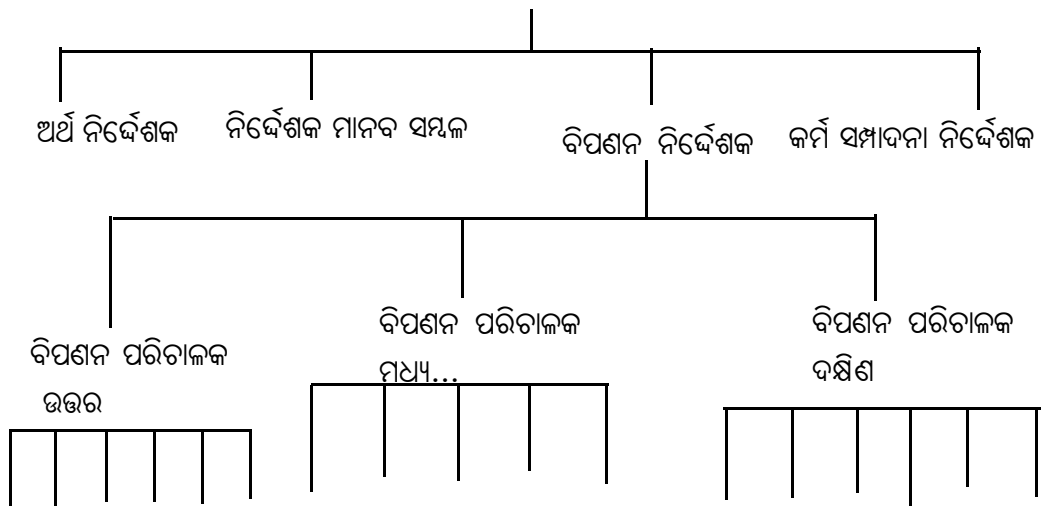
ଚିତ୍ରଣୀ

ଫଟୋଚିତ୍ର, ଲେଖଚିତ୍ର ଇତ୍ୟାଦିକୁ ଚାର୍ଟରେ ଭଲ ଭାବରେ ପ୍ରଦର୍ଶନ କରାଯାଇପାରିବ । ତୁମର ଆବଶ୍ୟକତା ଅନୁସାରେ ତୁମେ ଚାର୍ଟ କିଣିପାର କିମ୍ବା ପ୍ରସ୍ତୁତ କରିପାର । ହିନ୍ଦୀ କିମ୍ବା ଇଂରାଜୀ ଭାଷାରେ ଉପଲବ୍ଧ ଚାର୍ଟଗୁଡ଼ିକ ଆଞ୍ଚଳିକ ଭାଷାରେ ଅନୁବାଦ କରିପାରିଲେ ଶିକ୍ଷାର୍ଥୀର ଶିକ୍ଷଣରେ ଅଧିକ ପ୍ରଭାବ ପକାଇଥାଏ । ସେକ୍ସପିୟରଙ୍କ ନାଟକ ପ୍ରଦର୍ଶନର ବାରମ୍ବାରତା ସାରଣୀ(୧୭୫୫-୬୫)

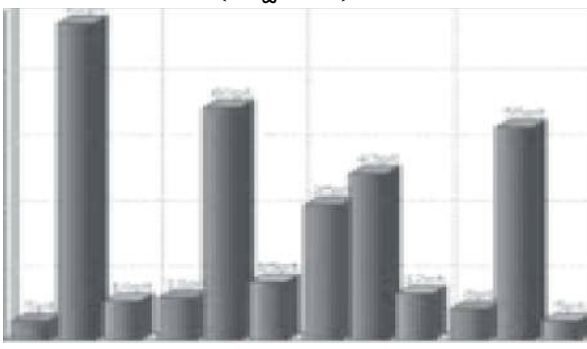
କଳାର ପ୍ରକାର	ନାଟକର ସଂଖ୍ୟା	ପ୍ରଦର୍ଶନ ସଂଖ୍ୟା	ହାରାହାରି ନାଟକ
ଇତିହାସ	୬	୨୪୭	୪୧.୨
ବିୟୋଗାନ୍ତ ନାଟକ	୮	୩୨୮	୪୧
ରମ୍ୟ କଥା	୩	୧୧୨	୩୭
ହାସ୍ୟ ରସାତ୍ମକ	୯	୧୨୧	୧୮
ସମୁଦାୟ	୨୬	୮୪୮	୩୨.୬

(ସାରଣୀକରଣ ଚାର୍ଟ)

ସି. ଇ. ଓ.



(ସଂସ୍ଥା ଚାର୍ଟ)



ଗ୍ରାଫ (ଲେଖଚିତ୍ର)

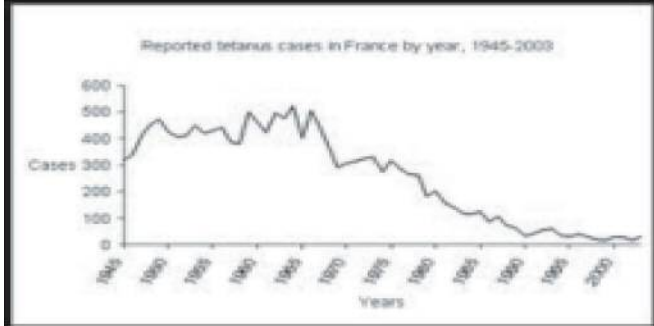
ଲେଖଚିତ୍ର:-

ଲେଖଚିତ୍ର ହେଉଛି ପରିମାଣାତ୍ମକ ତଥ୍ୟ ଦର୍ଶାଇବାର ଏକ ଉତ୍କୃଷ୍ଟ ମାଧ୍ୟମ, ଯାହାକି ସମ୍ପର୍କର(ବନ୍ଧୁତାର) ମୌଳିକ ବା ନିର୍ଦ୍ଦିଷ୍ଟ ପରିସ୍ଥିତିକୁ ବୁଝାଇବାରେ ସମର୍ଥ କରାଏ । ସାମାଜିକ ବିଜ୍ଞାନ ଶିକ୍ଷାଦାନରେ ଅନେକ



ଚିତ୍ରଣୀ

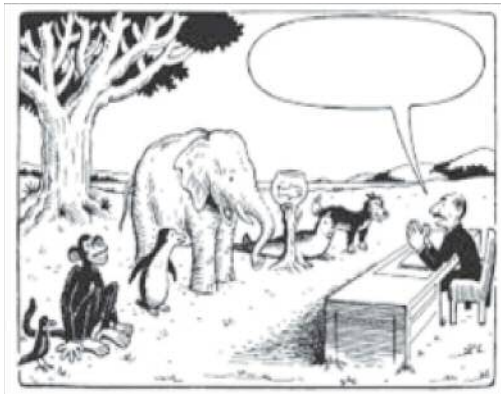
ପ୍ରକାର ଗ୍ରାଫ୍ ବ୍ୟବହାର କରାଯାଏ । ଗ୍ରାଫ୍‌ର ବ୍ୟାଖ୍ୟାକରଣ ପାଇଁ ଅନ୍ତର୍ଭୁକ୍ତ ହେଉଥିବା ମୌଳିକ କୌଶଳରେ ଶୀର୍ଷକର ଗୁରୁତ୍ୱକୁ ବୁଝିବାର କ୍ଷମତା, ଗ୍ରାଫ୍‌ର ତିଆରି ପାଇଁ ମୂଳ ଏକକର ବୁଝିବା, ଦେଖାଯାଇଥିବା ସମ୍ପର୍କକୁ ବ୍ୟାଖ୍ୟା କରିବା, ଅନୁମାନ କରିବା ଏବଂ ଗୁରୁତ୍ୱପୂର୍ଣ୍ଣ ସାଧାରଣୀକରଣର ତଥ୍ୟ ଉପରେ ଅନ୍ତର୍ଭୁକ୍ତ କରିବାର କ୍ଷମତା ରଖେ ଏବଂ ଗ୍ରାଫ୍‌ରୁ ପାଉଥିବା ସୂଚନା ସମ୍ପର୍କିତ ତଥ୍ୟ, ଯାହା (ପାଠ) ପଢ଼ିବା ଓ ଅନ୍ୟ ସୂତ୍ରରୁ ମିଳିଥାଏ । ଉଦାହରଣସ୍ୱରୂପ ଅଷ୍ଟମ ଶ୍ରେଣୀ ପାଠ୍ୟପୁସ୍ତକ ଚିତ୍ର ୬.୧.୩-ବିତରଣ ଏବଂ ଜନସଂଖ୍ୟାର ବିକାଶରେ ଲେଖାଚିତ୍ରରେ ଚିତ୍ରିତ କରାଯାଇଛି ।



(କ) ଲାଇନ୍ ଗ୍ରାଫ୍, (ଖ) ବାର୍ ଗ୍ରାଫ୍ (ଗ) ପାଇଚିତ୍ର

ଚିତ୍ର ନଂ-୮.୫

ବ୍ୟଙ୍ଗଚିତ୍ର: ଆଜିକାଲି ଏନ୍‌ସିଏଫ୍-୨୦୦୫ ଆଧାରିତ ସାମାଜିକ ବିଜ୍ଞାନ ପାଠ୍ୟପୁସ୍ତକରେ ବିଭିନ୍ନ ପ୍ରକାର ଚିତ୍ରକଳାର କୃତି ସମୂହ, ଚିତ୍ର ଏବଂ ବ୍ୟଙ୍ଗଚିତ୍ର ଥାଏ । ଶିକ୍ଷଣ ସମ୍ବଳରେ ବ୍ୟଙ୍ଗଚିତ୍ରର ବ୍ୟବହାର କୌତୁକ ଆଣେ ଏବଂ ଦୃଶ୍ୟାତ୍ମକ ପ୍ରଭାବ ପକାଏ । ବ୍ୟଙ୍ଗଚିତ୍ର ବିଭିନ୍ନ ପ୍ରକାର ସନ୍ଦେଶ ଧାରଣ କରେ ଏବଂ ଶିକ୍ଷାର୍ଥୀମାନେ ମଧ୍ୟ ସେହି ସନ୍ଦେଶକୁ ବ୍ୟାଖ୍ୟା କରିବା ପାଇଁ ଶିକ୍ଷା କରନ୍ତି । ତୁମେ ଶିକ୍ଷକ ହିସାବରେ ନିଶ୍ଚିତ ଭାବରେ ଆଞ୍ଚଳିକ ଭାଷାରେ ବ୍ୟଙ୍ଗଚିତ୍ର ସଂଗ୍ରହ କରିବ ଏବଂ ସେଗୁଡ଼ିକ ତୁମ ଶ୍ରେଣୀରେ ବାରମ୍ବାର ବ୍ୟବହାର କରିବ । ବେଳେ ବେଳେ ବ୍ୟଙ୍ଗଚିତ୍ରଗୁଡ଼ିକ ମୂଳ ବିଷୟବସ୍ତୁ ସହିତ ବିଭିନ୍ନ ବିଷୟକୁ ଆଲୋଚନା କରିବାର ପରିସର ସୃଷ୍ଟି କରିଥାଏ । ଯାହାକି ମୂଳ ବିଷୟବସ୍ତୁଠାରୁ ଅଧିକ ସମ୍ପର୍କ ହୋଇଥାଏ । ଏହି ବ୍ୟଙ୍ଗଚିତ୍ର ପର୍ଯ୍ୟବସିତ ନ୍ୟସ୍ତକାର୍ଯ୍ୟ ମଧ୍ୟ ଶିକ୍ଷାର୍ଥୀଙ୍କୁ ଦିଆଯାଇପାରିବ ।



ଚିତ୍ର ନଂ- ୮.୬ ବ୍ୟଙ୍ଗଚିତ୍ର



ଚିତ୍ରଣା

ନିଜ ଅଗ୍ରଗତି ଆକଳନ - ୨

- କ) ତୁମ ଉତ୍ତର ପାଇଁ ନିମ୍ନରେ ସ୍ଥାନ ଦିଆଯାଇଛି ।
- ଖ) ଏକକ ଶେଷରେ ଦିଆଯାଇଥିବା ଉତ୍ତର ସହିତ ତୁମ ଉତ୍ତରକୁ ତୁଳନା କର ।
- ୧. ବାସ୍ତବିକ ବସ୍ତୁ ଓ ଅବାସ୍ତବିକ ବସ୍ତୁ କଣ ?

.....

.....

.....

୨. ନିଜ ଭୂଗୋଳ ପାଠ୍ୟପୁସ୍ତକରୁ ପ୍ରତିରୂପ ବ୍ୟବହୃତ ୫ଟି ପ୍ରସଙ୍ଗ ଚିହ୍ନଟ କର ? ତୁମେ ବାଛିଥିବା ପ୍ରସଙ୍ଗର ଯଥାର୍ଥତା ଲେଖ ।

.....

.....

.....

୩. ସାମାଜିକ ବିଜ୍ଞାନରେ ଲେଖାଚିତ୍ର, ଚାର୍ଟ ଓ ବ୍ୟଙ୍ଗାଚିତ୍ରକୁ ଶିକ୍ଷଣ ସମ୍ବଳ ଭାବରେ କିପରି ବ୍ୟବହାର କରିପାରିବ ?

.....

.....

୮.୩.୫ ସମୟ ରେଖା

ସାମାଜିକ ବିଜ୍ଞାନରେ ଇତିହାସ ଶିକ୍ଷାଦାନ ପାଇଁ ସମୟ ରେଖା ଏକ ବଳିଷ୍ଠ ମାଧ୍ୟମ ରୂପେ ବ୍ୟବହୃତ ହୋଇଥାଏ । ସମୟ ରେଖା ସାହାଯ୍ୟରେ ଧାରଣା ସମ୍ପର୍କିତ ବିବର୍ତ୍ତନକୁ ଭଲଭାବେ ସ୍ପଷ୍ଟ କରାଯାଇ ପାରିବ । ଏହାଦ୍ୱାରା ଉତ୍ତର ସମ୍ବନ୍ଧୀୟ ଧାରଣା ଯେପରି ମନୁଷ୍ୟର ଉତ୍ପତ୍ତି, ରାଜତନ୍ତ୍ର, ମୁଦ୍ରଣର ଉତ୍ପତ୍ତି ଓ ପ୍ରଚଳନ, ଚରଣାର ଉତ୍ପତ୍ତି ଆଦି ଧାରଣାଗୁଡ଼ିକୁ ଭଲ ଭାବରେ ସ୍ପଷ୍ଟ କରାଯାଇ ପାରିବ ।

ନିମ୍ନରେ ସମୟ ରେଖାର ଉପାଦେୟତାଗୁଡ଼ିକ ଦିଆଗଲା-

- ୧. ସମୟ ଜ୍ଞାନର ବିକାଶ କରିବା ।
- ୨. ଦୁଇଟି ସମୟକାଳ ମଧ୍ୟରେ ଥିବା ସମ୍ପର୍କକୁ ଜାଣିବା ପାଇଁ ।
- ୩. ଦୃଶ୍ୟ ଉପକରଣ ଉପରେ ସମଗ୍ର ଶ୍ରେଣୀର ଧ୍ୟାନ ଆକର୍ଷଣ କରିବା ପାଇଁ ।
- ୪. ପୁନଃବଳୟ ଶିକ୍ଷଣ ଓ ସମୀକ୍ଷା ପାଇଁ ।

୮.୩.୬ ପୁସ୍ତକ

ପାଠ୍ୟପୁସ୍ତକ: ସାମାଜିକ ବିଜ୍ଞାନ ଶିକ୍ଷାଦାନ ଓ ଶିକ୍ଷଣ ପ୍ରକ୍ରିୟାରେ ସରକାର କିମ୍ବା ସରକାରଙ୍କ ଦ୍ୱାରା ଅଧିକୃତ ପରୀକ୍ଷଣ ସଂସ୍ଥାନ ଦ୍ୱାରା ପ୍ରାୟୋଜିତ ପାଠ୍ୟପୁସ୍ତକ ବ୍ୟବହୃତ ହୋଇଥାଏ । ଯାହା ଜ୍ଞାନ ଆହରଣ ପାଇଁ ଅତ୍ୟାବଶ୍ୟକ ଅଟେ । କେନ୍ଦ୍ରରେ ଜାତୀୟ ଶିକ୍ଷା, ପ୍ରଶିକ୍ଷଣ ଓ ଗବେଷଣା ପରିଷଦ (NCERT) ଦ୍ୱାରା ଏହି ପାଠ୍ୟପୁସ୍ତକ ପ୍ରଣୟନ ହୋଇଥିବା ସ୍ଥଳେ, ରାଜ୍ୟସ୍ତରରେ ଏହି ପାଠ୍ୟପୁସ୍ତକ ପ୍ରଣୟନ ବ୍ୟୁତ୍ପାଦନ କିମ୍ବା ରାଜ୍ୟ ଶିକ୍ଷା, ପ୍ରଶିକ୍ଷଣ ଓ ଗବେଷଣା ପରିଷଦ(SCERT) ଦ୍ୱାରା ଏହି ପାଠ୍ୟ ପୁସ୍ତକଗୁଡ଼ିକ ବିକାଶ



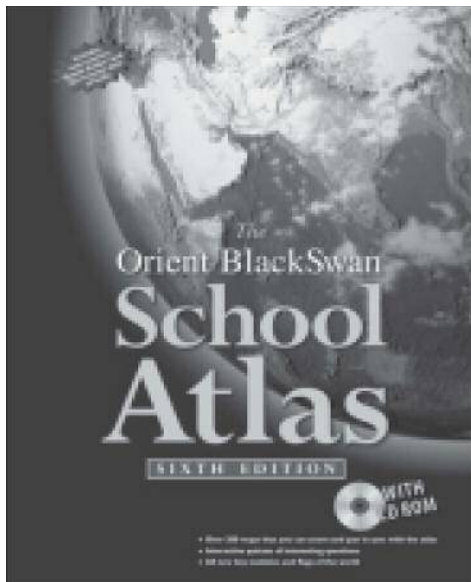
ଶିକ୍ଷଣୀ

କରାଯାଇଥାଏ । ନିୟମିତ ଭାବେ ବିଭିନ୍ନ ପ୍ରଶିକ୍ଷଣ ଓ କୋର୍ସ ପାଇଁ ପଢ଼ାଯାଉଥିବା ପାଠ୍ୟପୁସ୍ତକଗୁଡ଼ିକ ଶିକ୍ଷକ ଛାତ୍ରଛାତ୍ରୀମାନଙ୍କ ଦ୍ଵାରା ବ୍ୟବହୃତ ହେବା ଅପରିହାର୍ଯ୍ୟ ଅଟେ । ଯେହେତୁ ପାଠ ଦାନ ପାଇଁ ଏକ ପାଠ୍ୟପୁସ୍ତକର ଅତ୍ୟନ୍ତ ଆବଶ୍ୟକତା ରହିଛି, ଏଥିପାଇଁ କିଛି ପାଠ୍ୟପୁସ୍ତକକୁ ସମର୍ଥ ବିଭାଗରେ ରଖିବା ଉଚିତ୍ । ସଦାସର୍ବଦା ଏହାର ଆବଶ୍ୟକତା ପଡ଼ୁଥିବାରୁ ଏହାର ଗୁରୁତ୍ଵ ଦୃଷ୍ଟିରୁ ଏହା ସମ୍ବଳ କେନ୍ଦ୍ରରୁ ବାହାରକୁ ନିଆଯାଇ ନଥାଏ । ମାତ୍ର ଉଧାର ପଦ୍ଧତିରେ ଏହି ପୁସ୍ତକଗୁଡ଼ିକୁ ଦିଆଯିବାର ବ୍ୟବସ୍ଥା ରହିଛି । ଏହା ମଧ୍ୟ ବ୍ୟକ୍ତ କରାଯାଇଛି ଯେ ଶିକ୍ଷକ ଏବଂ ଛାତ୍ରଙ୍କ ମଧ୍ୟରେ ଏକ ଶିକ୍ଷଣ ପ୍ରକ୍ରିୟାର ସକ୍ରିୟ ଅଂଶଗ୍ରହଣରେ ଏବଂ ସମ୍ଭବିତ ନୂତନତାରେ ପାଠ୍ୟପୁସ୍ତକଗୁଡ଼ିକ ପ୍ରତିବନ୍ଧ ଲଗାଏ । ମାତ୍ର ସାମାଜିକ ବିଜ୍ଞାନ ଶିକ୍ଷାଦାନରେ ପାଠ୍ୟପୁସ୍ତକଗୁଡ଼ିକୁ ମାର୍ଗଦର୍ଶକ ରୂପେ ଦେଖାଯାଇପାରେ । ଏହା ଶିକ୍ଷାର୍ଥୀମାନଙ୍କୁ ବାହ୍ୟସ୍ତରରେ ଯାଇ ଅଧ୍ୟୟନ କରିବା ଓ ଅବଲୋକନ କରିବା ପାଇଁ ଉତ୍ସାହିତ କରିଥାଏ । ମାତ୍ର ଆମ ଶିକ୍ଷା ବ୍ୟବସ୍ଥାରେ ପାଠ୍ୟପୁସ୍ତକର ଅବଦାନକୁ ହିଁ କେବଳ ଶିକ୍ଷାଦାନର ଆଧାର ଭାବେ ମାନି ନିଆଯାଇଛି ।

ସମର୍ଥ ପୁସ୍ତକ ଏବଂ ଗାଇଡ୍

ଏସବୁଗୁଡ଼ିକ ବ୍ୟୟବହୁଳ ସମ୍ବଳ ଅଟନ୍ତି ଯାହାକୁ ଶିକ୍ଷଣ ସମୟରେ ଶିକ୍ଷାର୍ଥୀମାନେ ସମର୍ଥ ରୂପେ ବ୍ୟବହାର କରନ୍ତି । ସାଧାରଣତଃ ବ୍ୟବହାରକାରୀଙ୍କ ଚାହିଦା ଅନୁସାରେ ସ୍ଵାଭାବିକ ଭାବେ ପ୍ରତ୍ୟେକ ବହିରୁ ଦୁଇ କିମ୍ବା ତିନି ଖଣ୍ଡ ବିଦ୍ୟାଳୟ ପାଠାଗାରରେ ରଖାଯାଏ । ଦୁଇରୁ ତିନୋଟି ପୁସ୍ତକ ରହେ । ଏଣୁ ସମ୍ବଳ କେନ୍ଦ୍ରରୁ ଏହି ପୁସ୍ତକ ଓ ଗାଇଡ୍‌ଗୁଡ଼ିକ କେବେ ବି ବାହାରକୁ ନେବା ଉଚିତ୍ ନୁହେଁ । ଏହି ସହାୟକ ପୁସ୍ତକମାନଙ୍କରେ ଥିବା ନିର୍ଦ୍ଦିଷ୍ଟ ବିଷୟ ଆଧାରିତ ପୁସ୍ତକ ଶବ୍ଦକୋଷ, ଆର୍କ୍ଲାସ୍, ବିଶ୍ଵକୋଷ, ବାର୍ଷିକ ପୁସ୍ତିକା, ପରିସଂଖ୍ୟାନ ସାରାଂଶ, ସରକାରୀ ରିପୋର୍ଟ, ସମୀକ୍ଷା ପୁସ୍ତକ, ପତ୍ରିକା ଓ ହସ୍ତଲିପି ଆଦି ରହେ । ସୃଜନଶୀଳତା, ସୌନ୍ଦର୍ଯ୍ୟ ବୋଧ ଜଟିଳ ପରିକଳ୍ପନା ଓ ଧାରଣାକୁ ମହତ୍ଵପୂର୍ଣ୍ଣ ପରିପ୍ରେକ୍ଷୀ ଏବଂ ଗଭୀର ଭାବେ ବୁଝିବା ପାଇଁ ସାମାଜିକ ବିଜ୍ଞାନର ସହାୟକ (ପୁରକ) ପୁସ୍ତକ ରହିବା ଆବଶ୍ୟକ ।

- କ). ସ୍କୁଲ୍ ଆର୍କ୍ଲାସ୍
- ଖ). ଭାରତର ପ୍ରାଶାସନିକ ଆର୍କ୍ଲାସ୍



ଚିତ୍ର ୮.୭ ସମର୍ଥ ପୁସ୍ତକ

ପତ୍ରିକା, ବୃତ୍ତିଗତ ଓ ବୈଷୟିକ(ଟେକ୍ନିକାଲ୍) ମାଗାଜିନ୍ ଏବଂ ଜର୍ଣ୍ଣାଲ୍

ଏଗୁଡ଼ିକ ମଧ୍ୟ ଅଧିକ ବ୍ୟୟବହୁଳ ହୋଇଥିଲେ ବି ଏହା ଶିକ୍ଷକ ଓ ଶିକ୍ଷାର୍ଥୀଙ୍କ ପାଇଁ ସୂଚନାର ଗନ୍ତାଘର ରୂପେ ସହାୟକ ହୋଇଥାଏ । ସାଧାରଣତଃ ଏଗୁଡ଼ିକ ପାଠକମାନଙ୍କୁ ଧାର ସ୍ଵରୂପ ଦିଆଯାଏ ନାହିଁ ।



ଚିତ୍ରଣା

ସଂଗ୍ରହ- ତୁମେ ତୁମର ଓ ଛାତ୍ରଛାତ୍ରୀମାନଙ୍କ ବ୍ୟବହାର ପାଇଁ ବର୍ତ୍ତମାନର ବହୁତ ଉପକରଣକୁ ଏକାଠି କରିପାରିବ । ଏଥିମଧ୍ୟରେ ମାନଚିତ୍ର, ଚାର୍ଟ, ଖବରକାଗଜ ଓ ମାଗାଜିନଗୁଡ଼ିକରେ ଥିବା ଲେଖା ଏବଂ ପୁସ୍ତିକା ମଧ୍ୟ ହୋଇପାରେ । ଏଗୁଡ଼ିକ ବିଭିନ୍ନ ପ୍ରକାର ଉପକରଣରେ ଗଠିତ । ବେଳେବେଳେ ଏଗୁଡ଼ିକୁ ବିଷୟବସ୍ତୁ ଶିରୋନାମାରେ କିମ୍ବା ବେଳେବେଳେ ଖୋଲା ରଖାଯାଏ । ଖବର କାଗଜର କଟା ଅଂଶ ମାଗାଜିନଗୁଡ଼ିକର ଲେଖା, ବ୍ୟବସ୍ଥାମୂଳକ ଭିତ୍ତିରେ ଅଣାଯାଇଥିବା ସୂଚନା ଫ୍ୟାକ୍ଟ, ଫଟୋଗ୍ରାଫ, ପୂର୍ବବର୍ତ୍ତୀ ଛାତ୍ରଛାତ୍ରୀମାନଙ୍କ ଦ୍ୱାରା କରାଯାଇଥିବା କାର୍ଯ୍ୟଗୁଡ଼ିକର ସାରାଂଶ, ଗ୍ରାଫ୍, ତାଏଗ୍ରାଫ୍ ଏବଂ ଅନ୍ୟାନ୍ୟ ପ୍ରକାରର ଲିଖିତ ଏବଂ ସୂଚିତବସ୍ତୁ ଏଥି ମଧ୍ୟରେ ରହିପାରେ । ଏସବୁ ସଂଗ୍ରହକାରୀଗୁଡ଼ିକୁ ଉତ୍ତମ ଶିକ୍ଷକ ଓ ଶିକ୍ଷାର୍ଥୀମାନଙ୍କ ଦ୍ୱାରା କରାଯାଇପାରେ ବା ସଂଗ୍ରହ କରିବାକୁ ଶିକ୍ଷାର୍ଥୀମାନଙ୍କୁ ପ୍ରେରିତ କରାଯାଇପାରେ, ଏବଂ ଏକ ସମ୍ବଳ ଉପକରଣର ବ୍ୟାପକ କରିବାକୁ ମଧ୍ୟ ସେମାନଙ୍କୁ କୁହାଯାଇପାରେ । ଏସବୁଗୁଡ଼ିକର ସଂଗ୍ରହ କରିବା ସହଜସାଧ୍ୟ ହେଲେ ମଧ୍ୟ ସେମାନଙ୍କୁ ସୂଚୀକ୍ରମ ଅନୁସାରେ ସଜାଡ଼ିବା କଷ୍ଟସାଧ୍ୟ ଅଟେ । ଏଣୁ ସଠିକ୍ ସୂଚୀକ୍ରମ ଅନୁସାରେ ସଜାଡ଼ି ରଖିବା ପାଇଁ ଏବଂ ଏ ଦିଗରେ ଶିକ୍ଷକମାନଙ୍କୁ ସାହାଯ୍ୟ କରିବା ସକାଶେ ଛାତ୍ରଛାତ୍ରୀମାନଙ୍କୁ ପ୍ରେରଣା ଦେବା ଆବଶ୍ୟକ ।

ଶିକ୍ଷଣ ସାମଗ୍ରୀ (ଇନ୍‌ଷ୍ଟ୍ରକ୍‌ସନାଲ୍ ମେଟେରିଆଲ୍‌ସ) : ଏହି ସାମଗ୍ରୀଗୁଡ଼ିକ ସ୍ୱ-ଶିକ୍ଷଣସାମଗ୍ରୀ ହୋଇପାରେ । କାରଣ ପାଠ ପଢ଼ା ସମୟରେ ଶିକ୍ଷାର୍ଥୀମାନେ ସେଗୁଡ଼ିକୁ ସ୍ୱାଧୀନ ଭାବେ ବ୍ୟବହାର କରିପାରିବେ । ଏଭଳି ସ୍ୱ-ଶିକ୍ଷଣ ସାମଗ୍ରୀ ବଜାରରେ ସହଜରେ ଉପଲବ୍ଧ ହୋଇଥାଏ । ଏଗୁଡ଼ିକ ଯୋଜନାଭୁକ୍ତ ବା ଅର୍ଦ୍ଧଯୋଜନାଭୁକ୍ତ ଶିକ୍ଷଣ ବସ୍ତୁ, ମତ୍ସ୍ୟଲ ବା କ୍ୟାପସୁଲ୍ ହୋଇଥାଏ ।

୮.୩.୭ ଖବର କାଗଜରୁ କଟାଯାଇଥିବା ଅଂଶ: କାହିଁକି ଓ କିପରି ?

ତୁମେ ଜାଣିଛ ସାମାଜିକ ବିଜ୍ଞାନ ସାହାଯ୍ୟରେ ଆମେ ଶିକ୍ଷାର୍ଥୀମାନଙ୍କର ସମାଜ ପରିସରର ଶାସନ ପଦ୍ଧତି ଓ ଅର୍ଥନୀତି ସଂପର୍କରେ ଜଟିଳ ବୋଧଗମ୍ୟତା ବିକଶିତ କରୁ । ଏସବୁଗୁଡ଼ିକ ସମାଜରେ ଅତ୍ୟନ୍ତ ପରିବର୍ତ୍ତନଶୀଳ । ଯଦିଓ ପାଠ୍ୟପୁସ୍ତକଗୁଡ଼ିକ ଜ୍ଞାନର ଆଧାର, ତଥାପି ସମାଜରେ ଘଟୁଥିବା ଦୈନନ୍ଦିନ ପରିବର୍ତ୍ତନ ଅତି କମ ସମୟରେ ପାଠ୍ୟପୁସ୍ତକରେ ପ୍ରକାଶ ପାଇବା ସମ୍ଭବ ହୋଇ ନଥାଏ । ଏଣୁ ଏସବୁ ଘଟଣାଗୁଡ଼ିକ ଯେପରି ଶାସନ ପ୍ରଣାଳୀ, ଅର୍ଥନୀତି, ଓ ପ୍ରାକୃତିକ ବିପତ୍ତି ଆଦି ଖବର କାଗଜରେ ସ୍ଥାନ ପାଇଥାଏ ।

ସାମାଜିକ ବିଜ୍ଞାନ ପଢ଼ାଉଥିବା ଶିକ୍ଷକ ନିୟମିତ ଭାବରେ ବିଭିନ୍ନ ପ୍ରକାରର ଖବର କାଗଜ ପଢ଼ି ସେଥିରେ ପ୍ରକାଶିତ ତାଜା ଘଟଣାବଳୀର ଖବରଗୁଡ଼ିକ ଏକତ୍ର କରି ରଖିବା ଉଚିତ୍ । ବିଭିନ୍ନ ପ୍ରକାର ତାଜା ଓ ବିବାଦୀୟ ଘଟଣାବଳୀର ତଥ୍ୟଗୁଡ଼ିକୁ ଯୋଗାଉଥିବାରୁ ଖବର କାଗଜଗୁଡ଼ିକ ପଢ଼ିବା ନିତାନ୍ତ ଆବଶ୍ୟକ ।

ଖବର କାଗଜଗୁଡ଼ିକୁ ବ୍ୟବହାର କରିବା ପାଇଁ ଜଣେ ଶିକ୍ଷକଙ୍କ ସକାଶେ ବିଭିନ୍ନ ମାର୍ଗ ରହିଛି । ଯେପରି-

- ବୁଲେଟିନ୍ ବୋର୍ଡ ଭାବେ ବ୍ୟବହାର କରିବା ପାଇଁ
- ନିର୍ଦ୍ଦିଷ୍ଟ ବିଷୟ ଉପରେ ଫାଇଲ ତିଆରି କରିବା ପାଇଁ
- ବ୍ୟକ୍ତିଗତ ପଠନ, ଦଳଗତ ଆଲୋଚନା ଓ ନ୍ୟସ୍ତକାର୍ଯ୍ୟ କରିବା ପାଇଁ
- ପ୍ରସଙ୍ଗକୁ ଶ୍ରେଣୀ ମଧ୍ୟରେ ପରିଚିତ କରାଇବା ପାଇଁ

୮.୩.୮ ସଂଗ୍ରହାଳୟ

ସ୍ଥାନୀୟ କଳା ଏବଂ ସଂଗ୍ରହାଳୟ: ସାମାଜିକ ବିଜ୍ଞାନ ଶିକ୍ଷଣକୁ ଅଧିକ ପ୍ରଭାବଶାଳୀ ଓ ଆନନ୍ଦଦାୟୀ କରିବା ପାଇଁ ଶିକ୍ଷାଦାନ ପଦ୍ଧତିରେ ନୂତନତାର ଆବଶ୍ୟକତା ରହିଛି । ଏଣୁ ଏଥିପାଇଁ ସ୍ଥାନୀୟ, ପ୍ରଦେଶ ଓ ଦେଶରେ ଥିବା ସଂଗ୍ରହାଳୟଗୁଡ଼ିକୁ ପରିଦର୍ଶନ କରିବାର ଆବଶ୍ୟକତା ରହିଛି । ବିଭିନ୍ନ କାରୁକାର୍ଯ୍ୟରେ ନିଜ ଇଲାକାରେ ଥିବା କୌଶଳ ଓ ସାମଗ୍ରୀକୁ ନେଇ ନିୟୋଜିତ ଥିବା କଳାକାର ଗୋଷ୍ଠୀକୁ ଅନୁଧ୍ୟାନ କରିବା ପାଇଁ ମଧ୍ୟ ଛାତ୍ରଛାତ୍ରୀଙ୍କୁ କୁହାଯାଇପାରେ । ଏହିସବୁ ହସ୍ତଶିଳ୍ପଗୁଡ଼ିକୁ ବିଦ୍ୟାଳୟରେ ଏକ କୋଣରେ ରଖାଯାଇ



ଚିତ୍ରଣୀ

ପ୍ରଦର୍ଶିତ କରାଯାଇ ପାରେ ଏବଂ ଏକ ସଂଗ୍ରହାଳୟର ବିକାଶ ବା ଗଠନ କରାଯାଇପାରେ । ପ୍ରତ୍ୟେକ ବିଦ୍ୟାଳୟରେ ସେମାନଙ୍କର ନିଜସ୍ୱ ସାମାଜିକ ବିଜ୍ଞାନ ସଂଗ୍ରହାଳୟ କରିବା ଉଚିତ୍ । ଗ୍ରୀଷ୍ମାବକାଶରେ ଐତିହାସିକ ସ୍ମାରକୀଗୁଡ଼ିକର ନମୁନା, ଭୂକମ୍ପ ଓ ଜ୍ୱାଳାମୁଖୀଗୁଡ଼ିକର ପ୍ରଭାବକୁ ସୂଚିତ କରାଉଥିବା ଚାର୍ଟ, କ୍ରସ୍ତ୍ରାଡ଼ ଶୈଳୀ ବା ପଜଲ୍ ଆଦି ତିଆରି କରିବାକୁ ଛାତ୍ରଛାତ୍ରୀମାନଙ୍କୁ ନିର୍ଦ୍ଦେଶ ଦିଆଯାଇପାରେ । ପିଲାମାନେ ପ୍ରାକୃତିକ ଘଟଣା ସମ୍ବନ୍ଧୀୟ ଦୃଶ୍ୟାବଳୀକୁ ମଧ୍ୟ ରଙ୍ଗ କରିପାରନ୍ତି । ଏହା ସହ ପାଠ୍ୟକ୍ରମ ସମ୍ବନ୍ଧୀୟ ଖବର କାଗଜ ଓ ମାଗାଜିନ୍ କଟିଂ ବା ଇଣ୍ଟରନେଟ୍‌ରୁ ତାଉନଲୋଡ୍ କରାଯାଇଥିବା ସୂଚନାଗୁଡ଼ିକୁ ପ୍ରଦର୍ଶିତ କରାଯାଇପାରେ । କୌଣସି ତାରିଖ ଉପରେ ନିର୍ଭର ନ କରି ଏହି ସଂଗ୍ରହାଳୟକୁ ବିଭିନ୍ନ ସମୟରେ ବିଭିନ୍ନ ପ୍ରକାର କରାଯାଇପାରେ ଏବଂ ଛାତ୍ରଛାତ୍ରୀମାନଙ୍କୁ ବିଭିନ୍ନ କାର୍ଯ୍ୟକଳାପରେ ନିୟୋଜିତ କରାଯାଇପାରେ ।



ଜାତୀୟ ଶିକ୍ଷାନୀତି ୨୦୦୫ ଆଧାରିତ, ସାମାଜିକ ଶିକ୍ଷାଦାନ ଉପରେ ଜାତୀୟ ନୀତିକ୍ରମ ଦଳର ଆଭିମୁଖ୍ୟ-

ଛାତ୍ରଛାତ୍ରୀମାନଙ୍କ ବୌଦ୍ଧିକ ଓ ସାଂସ୍କୃତିକ ବିକାଶରେ ସାମାଜିକ ବିଜ୍ଞାନ ସଂଗ୍ରହାଳୟଗୁଡ଼ିକର ଗୁରୁତ୍ୱପୂର୍ଣ୍ଣ ଭୂମିକା ରହିଛି । ଏଗୁଡ଼ିକ ଛାତ୍ରଛାତ୍ରୀମାନଙ୍କ ଅନୁଭୂତିକୁ ଖୁବ୍ ସୁଦୃଢ଼ କରିଥାଏ । ଶିକ୍ଷାର୍ଥୀମାନେ ପାଠ୍ୟପୁସ୍ତକ ଓ ଶ୍ରେଣୀରେ ଯାହା ପଢ଼ିଥାନ୍ତି ତାକୁ ସମ୍ପର୍କିତ କରିବାକୁ ସୁଯୋଗ ପାଆନ୍ତି ଯାହା ସେମାନଙ୍କର ଜ୍ଞାନକୁ ସୁଦୃଢ଼ କରେ ଓ ଅନୁଭୂତିକୁ ସମୃଦ୍ଧ କରେ । ସଂଗ୍ରହାଳୟ କେବଳ ଯେ ଦୃଶ୍ୟ ଉପକରଣ ପାଇଁ ଉପସ୍ଥାପନ କରାଯିବ ତାହା ନୁହେଁ, ଆହୁରି ମଧ୍ୟ ଜିଜ୍ଞାସା ସୌନ୍ଦର୍ଯ୍ୟ ଓ ଏହାର ଅନୁକୂଳ ମତ, ପ୍ରକୃତି ଅନୁକୂଳ ଭାବନାର ପରିସରକୁ ଉଦ୍ଘାଟିତ କରାଏ । ସଂଗ୍ରହାଳୟରେ ବାସ୍ତବିକତା ବସ୍ତୁ, ଅବାସ୍ତବିକତା ଦୃଶ୍ୟ, ପ୍ରତିରୂପ, ଛୋଟ ବହି ଇତ୍ୟାଦି ଅନ୍ତର୍ଭୁକ୍ତ କରାଯାଇ ପାରେ ।

୮.୩.୯ ଚଳଚ୍ଚିତ୍ର

ଟେଲିଭିଜନ୍ ଓ ଉପହେଡ୍ ପ୍ରୋଜେକ୍ଟର ଏବଂ ମଲ୍ଟିମିଡ଼ିଆର ସୁବିଧା ପ୍ରାୟ ଅଧିକାଂଶ ବିଦ୍ୟାଳୟରେ ସୁବ୍ୟବସ୍ଥିତ ହୋଇନାହିଁ । ଯଦିଓ ଏହି ସୁବିଧାଗୁଡ଼ିକ ଦିଆଯାଇଛି, ଶିକ୍ଷକ ଗୋଟିଏ କିମ୍ବା ଅନ୍ୟ କାରଣ ପାଇଁ ବହୁ କଷ୍ଟରେ ଏଗୁଡ଼ିକୁ ବ୍ୟବହାର କରନ୍ତି । କିନ୍ତୁ ଚଳଚ୍ଚିତ୍ର ପ୍ରେରଣା ଦାନ ଓ ପାଠ୍ୟର ବିନ୍ଦୁକୁ ସଂପ୍ରସାରିତ କରିବା ପାଇଁ କେବଳ ଗୋଟିଏ ଉତ୍ତମ ଉତ୍ସ ନୁହେଁ, ବରଂ ଜନ ସାଧାରଣ, ପ୍ରକ୍ରିୟା ଓ ପରିସର ସମୀକ୍ଷା ଓ ସାଧାରଣ ସମୀକ୍ଷା କରିବା ବ୍ୟବସ୍ଥା କରେ । ଶ୍ରେଣୀଗୃହ ଓ ମଲ୍ଟିମିଡ଼ିଆ ଗୃହରେ ଚଳଚ୍ଚିତ୍ର ବ୍ୟବହାର ଦ୍ୱାରା ମିଳୁଥିବା ଉପକାର ବିଷୟରେ ତୁମେ ଜାଣିଥିବ ।

ଏହି ଚଳଚ୍ଚିତ୍ର ଗୁଡ଼ିକ କେନ୍ଦ୍ର ଶିକ୍ଷା ଓ ପ୍ରଯୁକ୍ତି ବିଦ୍ୟା ପ୍ରତିଷ୍ଠାନ, ରାଜ୍ୟ ଶିକ୍ଷା ଏବଂ ପ୍ରାଦେଶିକ ପ୍ରତିଷ୍ଠାନ, ବିଭିନ୍ନ ଦେଶର ଦୂତାବାସ, ପର୍ଯ୍ୟଟନ ଓ ସଂସ୍କୃତି ମନ୍ତ୍ରାଳୟ ଓ ରାଜ୍ୟ ପର୍ଯ୍ୟଟନ ବିଭାଗରୁ ମିଳି ପାରିବ । ଏହାବ୍ୟତୀତ ଶିକ୍ଷା ପାଇଁ ବହୁତଗୁଡ଼ିଏ ଘରୋଇ ଭାଗିଦାରୀ ସଂସ୍ଥା ଓ ଅଣ-ସରକାରୀ ସଂସ୍ଥା ଦ୍ୱାରା ପ୍ରାୟୋଜିତ



ଚିତ୍ରଣା

ପ୍ରାୟ ଅଧିକାଂଶ ଚଳଚ୍ଚିତ୍ର ମଧ୍ୟ ଉପଲବ୍ଧ ହୋଇଥାଏ । କେବଳ ଏହା ନୁହେଁ, ବରଂ ବ୍ୟାବସାୟିକ ଓ କଳାତ୍ମକ ଚଳଚ୍ଚିତ୍ର ମଧ୍ୟ ବିଭିନ୍ନ ଭୌଗୋଳିକ ପ୍ରକ୍ଷେପରେ ରହୁଥିବା ଲୋକଙ୍କ ଜୀବନ ଶୈଳୀ ଓ ଦୃଶ୍ୟଚିତ୍ରଗୁଡ଼ିକୁ ବି ଅତି ସୁନ୍ଦର ଭାବେ ଉପସ୍ଥାପିତ କରିଥାନ୍ତି । ଯାହା ଦ୍ୱାରା ଜଣେ ଭୌଗୋଳିକ ଆକାର ଯେପରି-ପର୍ବତମାଳା, ସମତଳ ଭୂମି, ମରୁଭୂମି, ନଦୀ, ସହାସାଗର, ସମୁଦ୍ର, ଦ୍ୱୀପପୁଞ୍ଜ ଓ ତଟ ବିଷୟରେ ଅଗବତ ହୋଇପାରିବ । ବେଳେବେଳେ ଶିକ୍ଷକ ଶୈକ୍ଷଣୀୟ ଉଦ୍ଦେଶ୍ୟକୁ ନେଇ ଏଥି ସମ୍ବନ୍ଧୀୟ ସମ୍ପୂର୍ଣ୍ଣ ଚଳଚ୍ଚିତ୍ର, କିମ୍ବା କେବଳ ଏହି ସମ୍ବନ୍ଧୀୟ ସ୍ଥିରଚିତ୍ର ମଧ୍ୟ ପ୍ରଦର୍ଶିତ କରାଇପାରନ୍ତି । ଚଳଚ୍ଚିତ୍ର ଯେପରି ଜବର ପଟେଲଙ୍କ ‘ଆମେଦକର,’ ରିଚାର୍ଡ ଆଟେନବର୍କଙ୍କ ଗାନ୍ଧୀ, ଶ୍ୟାମ ବେନେଗଲ୍‌ଙ୍କ ନେତାଜୀ ସୁଭାଷ ଚନ୍ଦ୍ର ବୋଷ, କେତନ ମେହେଟାଙ୍କ ସର୍ଦ୍ଦାର ପଟେଲ ଓ ରାଜକୁମାର ସତ୍ୟାଗ୍ରାହୀଙ୍କ ଭଗତ ସିଂହଙ୍କ କିମ୍ବଦନ୍ତୀ ଆଦି ଚଳଚ୍ଚିତ୍ରଗୁଡ଼ିକ ମନୋରଞ୍ଜନ ସହ ଜ୍ଞାନଦାୟକ ଅଟନ୍ତି ।

୮.୩.୧୦ ଇଣ୍ଟରନେଟ୍

ଇଣ୍ଟରନେଟ୍ କମ୍ପ୍ୟୁଟର ଆଧାରିତ ଏକ ଅଦ୍ଭୁତ ସମ୍ବଳ ଅଟେ । ସାମାଜିକ ବିଜ୍ଞାନ ଶିକ୍ଷଣ ସମ୍ବଳ ହିସାବରେ ଏହା ଅତ୍ୟନ୍ତ ଅଗ୍ରଣୀ । ଇ-ଶିକ୍ଷଣ ଏକ ଏପରି ଶିକ୍ଷା ପ୍ରଣାଳୀ ଯାହା ସିଡିରମ୍(CD-ROM, ଇଣ୍ଟରନେଟ୍ ବା ଇଣ୍ଟ୍ରାନେଟ୍ ବ୍ୟବହାର ଦ୍ୱାରା ସମ୍ଭବ ହୋଇଥାଏ । ଏହା କମ୍ପ୍ୟୁଟର ଓ ଇଣ୍ଟରନେଟ୍ କୌଶଳକୁ ବ୍ୟବହାର କରିବା ସହ ଏକ ସରଳ ଶିକ୍ଷଣ ପ୍ରଣାଳୀ ଅଟେ । ଇ-ଶିକ୍ଷଣ ଶିକ୍ଷକଙ୍କୁ ମିଶ୍ରିତ ସାମଗ୍ରୀ ଯେପରି ଆନିମେସନ୍, ଛାଂ, ଦୃଶ୍ୟାବଳୀ ସିମୁଲେଶନ୍ ଏବଂ ଖେଳ, ବିଷୟବସ୍ତୁ, ଶ୍ରାବ୍ୟ, ଦୃଶ୍ୟ ଏବଂ ସୃଜନଶୀଳତାର ଏକ ସମାହାର; ଯାହା ଡେବସାଇଟ୍ ଆଧାରିତ ପ୍ରଶିକ୍ଷଣ ଅଟେ । ମାତ୍ର ଇ-ଶିକ୍ଷଣର ଆହ୍ୱାନ ହେଉଛି ଭୌତିକ, ଆର୍ଥିକ ଓ ମାନବସମ୍ବଳର ବ୍ୟବସ୍ଥା । ଯଦିଓ ଏହିସବୁ ସମ୍ବଳଗୁଡ଼ିକ ଦେଶର ସମସ୍ତ ବିଦ୍ୟାଳୟକୁ ଯୋଗାଇବା ପାଇଁ ଭାରତ ସରକାର କଠିନ ପ୍ରୟାସ କରୁଛନ୍ତି, ମାତ୍ର ଏହା ଆଉ କିଛି ସମୟ ଆବଶ୍ୟକ କରିବ । ଜାତୀୟ ଶିକ୍ଷା ଓ ଗବେଷଣା ପରିଷଦ ପାଠ୍ୟପୁସ୍ତକ ଗୁଡ଼ିକରେ ବିଭିନ୍ନ ପ୍ରକାର ଡେବସାଇଟଗୁଡ଼ିକର ସାରଣୀ ଦିଆଯାଇଛି, ଯାହା ଶିକ୍ଷକ ଓ ଛାତ୍ରଛାତ୍ରୀମାନଙ୍କୁ ଅଧିକ ଗବେଷଣା ସହ ପ୍ରଭାବଶାଳୀ ଶିକ୍ଷଣ ପାଇଁ ଅଧିକ ସହାୟକ ହେବ ।

ଡେଭ୍ ସାଇଟ୍

- National Portal of India: <http://india.gov.in>
- Directory of Indian Government Websites: <http://goidirectory.nic.in>
- <http://presidentofindia.nic.in>
- <http://pmindia.nic.in>
- <http://rajyasabha.gov.in>
- <http://loksabha.nic.in>
- <http://supremecourtofindia.nic.in>
- <http://eci.nic.in> (Election Commission of India)
- <http://sci.edu/public.html>
- <http://volcanoes.usgs.gov>
- <http://nationalgeographic.com>
- <http://school.discovery.com>
- <http://incredibleindia.org>
- <http://wikipedia.org>
- <http://britannica.com>
- <http://animalplanet.co.uk>
- <http://freefoto.com>
- <http://mnes.nic.in>



ଟିପ୍ପଣୀ

୮.୩.୧୧-ଶିକ୍ଷଣ ସମ୍ବଳ ରୂପେ ବିଦ୍ୟାଳୟ ଓ ଗୋଷ୍ଠୀ

ସାମାଜିକ ବିଜ୍ଞାନ ଶିକ୍ଷଣ ପ୍ରକ୍ରିୟାରେ ବିଦ୍ୟାଳୟ ଓ ଗୋଷ୍ଠୀକୁ ଶିକ୍ଷଣ ସମ୍ବଳ କରାଯାଇ ପାରିବ । ବିଦ୍ୟାଳୟ ପରିସ୍ଥିତିରେ ଶିକ୍ଷକ ଓ ଛାତ୍ରଛାତ୍ରୀମାନେ ମଧ୍ୟ ପ୍ରଭାବଶାଳୀ ସମ୍ବଳ ହୋଇପାରନ୍ତି । ଏଥିସହ ଗୋଷ୍ଠୀକୁ ମଧ୍ୟ ଶିକ୍ଷଣ ସମ୍ବଳ ରୂପେ ବ୍ୟବହାର କରାଯାଇପାରେ ।

ଶିକ୍ଷକ ଏକ ସମ୍ବଳ ରୂପରେ:-

ଏଥିରେ ଆପଣମାନେ ଏକମତ ହେବେ ଯେ ସାମାଜିକ ବିଜ୍ଞାନ ଶିକ୍ଷକ ଶିକ୍ଷାଦାନ ବେଳେ ସମ୍ବଳ ଭାବେ ବିଭିନ୍ନ ସାମଗ୍ରୀ ବ୍ୟବହାର କରନ୍ତି ସତ, ମାତ୍ର ସେ ନିଜେ ମଧ୍ୟ ଜଣେ ଗୁରୁତ୍ୱପୂର୍ଣ୍ଣ ସମ୍ବଳ । ଶିକ୍ଷକଙ୍କ ଜ୍ଞାନ କୌଶଳ, ଅନୁଭୂତି, ନିଷ୍ପତ୍ତି ନେବାର ଦକ୍ଷତା ଥିବା ଯୋଗୁ ପ୍ରଭାବଶାଳୀ ଶିକ୍ଷଣ ବ୍ୟବସ୍ଥାରେ, ଶ୍ରେଣୀର ସମସ୍ତ କାର୍ଯ୍ୟକଳାପ ଶିକ୍ଷକଙ୍କ ଦ୍ୱାରା ନିୟନ୍ତ୍ରିତ ହୋଇଥାଏ । ଆମେ ଏକଥା ବି ମାନିବା ଆବଶ୍ୟକ ଯେ ଶିକ୍ଷକ ଜଣେ ବ୍ୟକ୍ତି ହିସାବରେ ଅଦ୍ୱିତୀୟ । ସେମାନେ ସାମାଜିକ ଓ ଆର୍ଥିକ ପରିସ୍ଥିତିରେ ଥିବା ବିଭିନ୍ନ ବ୍ୟକ୍ତିଙ୍କଠାରୁ ଶିକ୍ଷାଦାନ ପାଇଁ ଅନୁଭୂତି ପାଇଥାନ୍ତି । ଏଣୁ ସମୟ ସମୟରେ ଜଣେ ଶିକ୍ଷକ/ଶିକ୍ଷୟିତ୍ରୀ ନିଶ୍ଚିତ ରୂପେ ନିଜର ବୌଦ୍ଧିକ ସମ୍ବଳକୁ ସମୃଦ୍ଧ କରିବା ଆବଶ୍ୟକ । ଏଥିଯୋଗୁ ପ୍ରତ୍ୟେକ ଶିକ୍ଷକ ନିଜର ଜ୍ଞାନ, କୌଶଳ ଓ ଦକ୍ଷତାର ଅଭିବୃଦ୍ଧି କରିବା ପାଇଁ ଜାତୀୟ ସ୍ତରର ସେମିନାର, ସମ୍ମିଳନୀ ଓ ସଂଗୋଷ୍ଠୀ କାର୍ଯ୍ୟକ୍ରମଗୁଡ଼ିକରେ ଅଂଶଗ୍ରହଣ କରିବା ଆବଶ୍ୟକ । ଜଣେ ଶିକ୍ଷକ ହିସାବରେ ଆପଣମାନେ ନୂତନତମ ପୁସ୍ତକ, ପତ୍ରିକା ଓ ମାଗାଜିନ୍ ଆଦି ଅଧ୍ୟୟନ କରି ପଢ଼ା କ୍ଷେତ୍ରରେ ନୂତନତମ ବିକାଶ ଦିଗରେ ଅଧିକ ଧ୍ୟାନ ଦେବା ଆବଶ୍ୟକ । ଆପଣମାନଙ୍କ ସକାରାତ୍ମକ ବ୍ୟକ୍ତିତ୍ୱର ବୈଶିଷ୍ଟ୍ୟ, ନୈତିକ ମୂଲ୍ୟଗୁଡ଼ିକୁ ମଧ୍ୟ ବିକାଶ କରିବାର ଆବଶ୍ୟକତା ରହିଛି । ଜଣେ ଶିକ୍ଷକ ହିସାବରେ ଆପଣମାନେ ଛାତ୍ରଛାତ୍ରୀମାନଙ୍କ ପାଇଁ ଆଦର୍ଶ ବ୍ୟକ୍ତି ହେବା ସହ ସେମାନଙ୍କର ସାଥୀ, ପଥପ୍ରଦର୍ଶକ ଓ ଦାର୍ଶନିକ ମଧ୍ୟ ହୋଇପାରନ୍ତି । ଏହିସବୁ ଗୁଣଗୁଡ଼ିକ ଏକ ପ୍ରଭାବଶାଳୀ ଶିକ୍ଷାଦାନ ପାଇଁ ସଦାସର୍ବଦା କାମରେ ଆସିଥାଏ ।

ଛାତ୍ର ଏକ ସମ୍ବଳ ରୂପରେ:

ଶିକ୍ଷଣ ପ୍ରକ୍ରିୟାରେ ଛାତ୍ରର ଭୂମିକା ଜଣେ ଶିକ୍ଷାର୍ଥୀ ଭାବରେ ପରିଗଣିତ ହୋଇଥାଏ । ଜଣେ ଛାତ୍ର ଏକ ଶିକ୍ଷାଦାନ ପ୍ରଣାଳୀକୁ ଆନନ୍ଦଦାୟୀ, ଆଗ୍ରହପୂର୍ଣ୍ଣ, ଉପଯୋଗୀ ଏବଂ ପ୍ରଭାବପୂର୍ଣ୍ଣ କରିପାରେ । ଆମର ଅନୁଭୂତି ହିସାବରେ ଜଣାଯାଏ ଯେ ସାମାଜିକ ବିଜ୍ଞାନର ଅଧିକାଂଶ ଶିକ୍ଷାଦାନ ଅରୁଚିକର ହୋଇଥାଏ । ଏଣୁ ଛାତ୍ରଛାତ୍ରୀମାନେ ଏହି ଶିକ୍ଷାଦାନ ସମୟରେ ସକ୍ରିୟତାର ସହ ଅଂଶଗ୍ରହଣ କରନ୍ତିନାହିଁ; ବରଂ ନିରବଦୃଷ୍ଟା ହୋଇ ବସି ରହନ୍ତି । ବୁଝିବାକୁ ଅକ୍ଷମ ହେଲେ ମଧ୍ୟ ସେମାନେ କେବେ ବି କୌଣସି ପ୍ରଶ୍ନ କରନ୍ତି ନାହିଁ । ଯଦି ଏହି ଧାରାକୁ ବଦଳାଇ ଛାତ୍ରଛାତ୍ରୀମାନଙ୍କୁ ଶିକ୍ଷାଦାନ ପ୍ରଣାଳୀରେ ସକ୍ରିୟତାର ସହ ସାମିଲ କରାଯାଏ, ତେବେ ଶିକ୍ଷାଦାନ ଓ ଶିକ୍ଷଣ ପ୍ରଣାଳୀ ଅଧିକ ପ୍ରଭାବୀ ଓ ରୁଚିପୂର୍ଣ୍ଣ ହୋଇପାରେ । ଗୋଟିଏ ଶ୍ରେଣୀରେ ଛାତ୍ରଛାତ୍ରୀମାନେ ଭିନ୍ନ ଭିନ୍ନ ବ୍ୟକ୍ତିତ୍ୱ ସାମାଜିକ-ଆର୍ଥିକ ଏବଂ ଭିନ୍ନ ଭିନ୍ନ ବୌଦ୍ଧିକ ସମ୍ପନ୍ନ ଯୋଗ୍ୟତା ପୃଷ୍ଠଭୂମିରୁ ଥାଆନ୍ତି । ସେମାନଙ୍କ ମଧ୍ୟରେ ବିଭିନ୍ନ ପ୍ରକାର ଅନୁଭୂତି ମଧ୍ୟ ରହିଛି । ଯଦି ଏ ସମସ୍ତଗୁଡ଼ିକ ଚିହ୍ନଟ କରିବା ସହ ଏଗୁଡ଼ିକୁ ଶିକ୍ଷକଙ୍କ ଶିକ୍ଷାଦାନରେ ସାମିଲ କରାଯାଏ ତେବେ ଶିକ୍ଷାଦାନ ନିଶ୍ଚିତ ଅଧିକ ପ୍ରଭାବଶାଳୀ ହୋଇପାରିବ । କେବଳ ତାହା ନୁହେଁ ସେମାନେ ଆଗ୍ରହ ସହକାରେ ଶିକ୍ଷାଦାନ ପ୍ରକ୍ରିୟାରେ ଅଂଶଗ୍ରହଣ କରନ୍ତି ଏବଂ ବିଭିନ୍ନ ପ୍ରକାରର ନ୍ୟସ୍ତକାର୍ଯ୍ୟ, କ୍ଷେତ୍ରକାର୍ଯ୍ୟ ଏବଂ ସେମାନଙ୍କର ପରିଯୋଜନା କାର୍ଯ୍ୟରେ ସାହାଯ୍ୟ କରିପାରନ୍ତି । ଏହିସବୁ ସମ୍ବଳଜନିତ ସାମଗ୍ରୀଗୁଡ଼ିକୁ ସମ୍ବଳ କେନ୍ଦ୍ରରେ ରଖାଯାଇ ଭବିଷ୍ୟତରେ ଶିକ୍ଷାର୍ଥୀମାନଙ୍କର ଶିକ୍ଷଣ କାର୍ଯ୍ୟରେ ବିନିଯୋଗ କରାଯାଇପାରିବ । ଏଣୁ ଶିକ୍ଷାର୍ଥୀମାନେ ମଧ୍ୟ ଶିକ୍ଷାଦାନ ପାଇଁ ମହତ୍ୱପୂର୍ଣ୍ଣ ସମ୍ବଳ ଭାବେ ବିବେଚିତ ହୁଅନ୍ତି ।



ଟିପ୍ପଣୀ

ଗୋଷ୍ଠୀ ଏକ ସମ୍ବଳ ରୂପରେ:

ଗୋଷ୍ଠୀ ଯେଉଁଠି ଥାଉନା କାହିଁକି ସାମାଜିକ ନିଜ୍ଞାନ ଶିକ୍ଷାଦାନ ପାଇଁ ଏକ ଶ୍ରେଷ୍ଠ ସମ୍ବଳ ଭାବେ କାମରେ ଆସେ । ଶ୍ରେଣୀରେ ଶିକ୍ଷଣ ଅନୁଭୂତି ପାଇଁ ମଧ୍ୟ ଗୋଷ୍ଠୀ ସମ୍ବଳକୁ ଏକ ପରିଶିଷ୍ଟ ଭାବେ ଉପଯୋଗୀ କରାଯାଇପାରେ । ଏଣୁ ଜଣେ ଶିକ୍ଷକ ହିସାବରେ ଆପଣ ସର୍ବଦା ଗୋଷ୍ଠୀ ସହ ନିଶ୍ଚିତ ରୂପେ ଜଡ଼ିତ ହୋଇ ରହିବା ଆବଶ୍ୟକ । ସେଠିକାର ଭୌତିକ ପରିବେଶ, ସେଠିକାର ଜନତା ଓ ସେମାନଙ୍କର ସାମାଜିକ, ଆର୍ଥିକ ଓ ସାଂସ୍କୃତିକ ପୃଷ୍ଠଭୂମି, ସେମାନଙ୍କ ଧାର୍ମିକ ସମ୍ପ୍ରଦାୟ ଓ ତାହାର ପ୍ରଭାବ, ସେମାନଙ୍କର ଆର୍ଥିକ ଗତିବିଧି, ଗୋଷ୍ଠୀର ପ୍ରବୃତ୍ତ ବ୍ୟକ୍ତିତ୍ତ୍ୱଗଣ ଏବଂ ସେଠିକାର ସ୍ଥାନୀୟ ଇତିହାସ, ଆମୋଦପୂର୍ଣ୍ଣ ସ୍ଥାନ, ପୂଜା, ସାର୍ବଜନୀନ ଉପଯୋଗୀ ଶିକ୍ଷା ପାଇଁ ଗୋଷ୍ଠୀର ମନୋବୃତ୍ତି ଏବଂ ଗୋଷ୍ଠୀର ରାଜନୈତିକ ପ୍ରତିଷ୍ଠା ବିଷୟରେ ସୂଚନା ପାଇବା ପାଇଁ ପ୍ରୟାସରତ ରହିବା ଆବଶ୍ୟକ ।

ଉପରୋକ୍ତ ସମସ୍ତ ବିଭବଗୁଡ଼ିକ ଗଭୀର ଭାବେ ସାମାଜିକ ଜୀବନର ଆର୍ଥିକ ଗତିବିଧି, ପ୍ରାକୃତିକ ବା ମାନବ ସମ୍ପର୍କିତ ଆଦି ଭିତ୍ତିଭୂମିଗୁଡ଼ିକୁ ବୁଝିବା ପାଇଁ ଓ ବ୍ୟାଖ୍ୟା କରିବା ପାଇଁ ଆପଣମାନଙ୍କୁ ସାହାଯ୍ୟ କରିବ । ସ୍ଥାନୀୟ ଗୋଷ୍ଠୀକୁ ଉଦାହରଣ ନେଇ ଶିକ୍ଷାଦାନ କଲେ ଛାତ୍ରଛାତ୍ରୀଙ୍କ ମନରେ ଆଗ୍ରହ ସୃଷ୍ଟି ହେବ ଏବଂ ସେମାନଙ୍କ ମଧ୍ୟରେ ସାମାଜିକ ବିଜ୍ଞାନ ଶିକ୍ଷାଦାନ ସଂକ୍ରାନ୍ତରେ ଏକ ବାସ୍ତବିକ ଧାରଣା ସୃଷ୍ଟି ସହ ଜୀବନ ରହିତ ବସ୍ତୁରେ ପ୍ରାଣ ସଞ୍ଚାର ସଦୃଶ ମନେ ହେବ ।

ପାଠ୍ୟକ୍ରମରେ ଥିବା ଜ୍ଞାନକୁ ହାସଲ କରିବା ପାଇଁ କିଛି ନିୟମ:

ସ୍ଥାନୀୟ ବିଷୟ ଓ ପ୍ରସଙ୍ଗକୁ ଯୋଡ଼ି ଜ୍ଞାନର ସ୍ଥିତିକୁ ପ୍ରାସଙ୍ଗିକ ଓ ଅର୍ଥପୂର୍ଣ୍ଣ ଏବଂ ଏହାର ପ୍ରସଙ୍ଗକୁ ଅନୁଭବ କରିବା, ବିଦ୍ୟାଳୟ ବାହାରେ ଜଣଙ୍କର ଅନୁଭବକୁ ପ୍ରମାଣ କରିବା, ପର୍ଯ୍ୟବେକ୍ଷଣ, କଥୋପକଥନ, ବର୍ଗୀକରଣ, ବିଭାଗୀକରଣ, ପ୍ରଶ୍ନକରିବା, ତର୍କସଙ୍ଗତ ଏବଂ ଏହି ଅନୁଭୂତି ଗୁଡ଼ିକ ଆଧାରରେ ଯୁକ୍ତି କରିବା ।

ସ୍ଥାନୀୟ ଇଲାକାର ଅଭ୍ୟାସ ଓ ଜ୍ଞାନକୁ ସଂଯୋଜିତ କରି ବିଦ୍ୟାଳୟ ମଧ୍ୟରେ ଦିଆଯାଇଥିବା ଜ୍ଞାନକୁ ସଂପର୍କିତ କରିବା ।

ସାମାଜିକ ବିଜ୍ଞାନ ଶିକ୍ଷାଦାନ ଓ ଶିକ୍ଷଣ ପ୍ରକ୍ରିୟାର କ୍ଷେତ୍ରଭ୍ରମଣ ସକାଶେ ଚାଷଜମି, ଇଟାଭାଟି କାରଖାନା, ସଂଗ୍ରହାଳୟ, ରାଜନୈତିକ ଦଳଗୁଡ଼ିକର ମୁଖ୍ୟାଳୟ, ବଜାର ଓ ସାର୍ବଜନୀନ ସ୍ଥାନ ଆଦି ପାଇଁ ଗୋଷ୍ଠୀ ସମ୍ବଳକୁ ବ୍ୟବହାର କରାଯାଇପାରେ । ଗୋଷ୍ଠୀଙ୍କ ବିଷୟରେ ଅଧ୍ୟୟନ ଯେପରି ସେମାନଙ୍କ ଇତିହାସ, ଜନମାନସ, ସାମାଜିକ ପ୍ରକ୍ରିୟା, ବୃତ୍ତି, ସ୍ୱାସ୍ଥ୍ୟ ଏବଂ କଲ୍ୟାଣ, ଯାନବାହନ ଓ ଯୋଗାଯୋଗ ଇତ୍ୟାଦିର ପାଇଁ ମଧ୍ୟ ଏସବୁଗୁଡ଼ିକ ବ୍ୟବହାର କରାଯାଇପାରେ । ଏହାଛଡ଼ା ନ୍ୟାୟାଳୟ ପ୍ରକ୍ରିୟା, ମତଦାନ ପ୍ରଚାର, ମତଦାନ, ପ୍ରକ୍ରିୟା ଏବଂ ସ୍ଥାନୀୟ ଶାସନ ପ୍ରଣାଳୀର ପ୍ରଥମ ଅନୁଭୂତି ଗୋଷ୍ଠୀମାନଙ୍କଠାରୁ ହିଁ ଜାଣିହୁଏ ।

ଗୋଷ୍ଠୀ ଶ୍ରେଣୀ କାର୍ଯ୍ୟ ପାଇଁ ମଧ୍ୟ ସମ୍ବଳ ଯୋଗାଇ ପାରିବେ ଯେପରି-ବହି, ନଥି, ଛବି ଓ ସରକାରୀ ଲିଖିତ ବିବରଣୀ ଇତ୍ୟାଦି ଯୋଗାଇ ପାରେ । ବିଭିନ୍ନ ପ୍ରକାର ଉଦ୍‌ବୋଧନ କାର୍ଯ୍ୟକ୍ରମ ପାଇଁ ମଧ୍ୟ ଗୋଷ୍ଠୀ ମଧ୍ୟରେ ଥିବା ବିଶିଷ୍ଟ ବ୍ୟକ୍ତିମାନଙ୍କୁ ନିମନ୍ତ୍ରିତ କରାଯାଇପାରେ । ଅବଶ୍ୟ ନିମନ୍ତ୍ରଣ କରିବା ପୂର୍ବରୁ ସେମାନଙ୍କ ବିଷୟ ବସ୍ତୁ ଉପରେ ପାରଙ୍ଗମତା ବିଷୟରେ ବିଚାର କରିବା ଆବଶ୍ୟକ ।

ନିଜ ଅଗ୍ରଗତି ଆକଳନ -୩

ନୋଟ୍ସ କ) ଉତ୍ତର ଦେବା ପାଇଁ ତଳେ ଖାଲିଜାଗା ପ୍ରଦାନ କରାଯାଇଛି ।

ଖ) ଏହି ଏକକ ଶେଷରେ ଦିଆଯାଇଥିବା ଉତ୍ତରଗୁଡ଼ିକ ସହ ନିଜ ଉତ୍ତରକୁ ତୁଳନା କର ।

୧. ସାମାଜିକ ବିଜ୍ଞାନ ଶିକ୍ଷାଦାନ କ୍ଷେତ୍ରରେ ଖବର କାଗଜ କଟା ଅଂଶ କିପରି କାମରେ ଆସିଥାଏ ।



ଟିପ୍ପଣୀ

୨. ଶିକ୍ଷଣ ସମ୍ବଳ ଭାବେ କମ୍ପ୍ୟୁଟର ଓ ଇଣ୍ଟରନେଟ୍ ବ୍ୟବହାର କରିବାରେ କ'ଣ କ'ଣ ଅସୁବିଧା ରହିଛି ।

୩. ଶିକ୍ଷକ ଓ ଛାତ୍ରଛାତ୍ରୀମାନେ ଶିକ୍ଷଣ ସମ୍ବଳ ବୋଲି ଆପଣ ଏକମତ କି ? ଶିକ୍ଷାଦାନର ଅନୁଭୂତିକୁ ଆଧାରିତ କରି ଏହାର ଉତ୍ତର ଦିଅ ।

୮.୪ ଶିକ୍ଷଣ ସମ୍ବଳର ବିକାଶ

ବର୍ତ୍ତମାନ ଆପଣମାନେ ଏକମତ ହେବେ ଯେ, ସାମାଜିକ ବିଜ୍ଞାନର ଶିକ୍ଷାଦାନକୁ ଅଧିକ ଆଗ୍ରହପୂର୍ଣ୍ଣ ଓ ଏହାର ଭିତ୍ତିଭୂମି ବା ବିଷୟବସ୍ତୁକୁ ଭଲ ଭାବେ ବୁଝିବା ସକାଶେ, ସାମାଜିକ ବିଜ୍ଞାନ ଶିକ୍ଷକ ମାନଙ୍କୁ ବିଭିନ୍ନ ପ୍ରକାରର ସମ୍ବଳ ବ୍ୟବହାର କରିବାର ଔଚିତ୍ୟ ରହିଛି । ମାତ୍ର ଅନ୍ୟ ପକ୍ଷରେ ସାମାଜିକ ବିଜ୍ଞାନ ପାଇଁ ଆବଶ୍ୟକ ପଡ଼ୁଥିବା ସମ୍ବଳ ବିକାଶ ଲାଗି ଅତି କମ୍ ବ୍ୟୟ ଅଟକଳ (ଅଟକଳ) ଗୃହୀତ ହେଉଥିବା କାରଣ ଯୋଗୁଁ, ସାମାଜିକ ବିଜ୍ଞାନ ଶିକ୍ଷାଦାନ କରୁଥିବା ଶିକ୍ଷକମାନେ ଏହି ବିଷୟ ଅଧ୍ୟୟନ କରୁଥିବା ଶିକ୍ଷାର୍ଥୀମାନଙ୍କ ମଧ୍ୟରେ କେତେଦୂର ଆଗ୍ରହ ବଜାୟ ରଖିପାରିବେ ସେମାନଙ୍କ ପାଇଁ ଏହା ଏକ କଠିନ ପରୀକ୍ଷା । ମାତ୍ର ଏଭଳି ପରିସ୍ଥିତିରେ ଜଣେ ନିରୁତ୍ସାହିତ ହେବା ପରିବର୍ତ୍ତେ କିଭଳି ଭାବେ ସାମାଜିକ ସମ୍ବଳ ମାଧ୍ୟମରେ ଶିକ୍ଷାଦାନ କରିହେବ ସେଥିପାଇଁ ଦିଗ୍‌ଦର୍ଶନ ଦେଉଛୁ, ଯେପରି-

- ପାଠ୍ୟପୁସ୍ତକ ଓ ସମୀକ୍ଷାତ୍ମକ ପୁସ୍ତକମାନଙ୍କରେ ଥିବା ଚାର୍ଟସ୍ ଓ ଡାଏଗ୍ରାମଗୁଡ଼ିକୁ ସୁଧାର କରାଯାଇପାରେ ବା ବ୍ୟବହାର କରାଯାଇପାରେ । ପ୍ରାୟତଃ ପିଲାମାନଙ୍କ ଦ୍ୱାରା ମଧ୍ୟ ଏଗୁଡ଼ିକର ବର୍ଦ୍ଧିତ ରୂପ ପ୍ରସ୍ତୁତ କରାଯାଇପାରେ ।
- କୋଲାଜ୍ କରିବା ପାଇଁ ଆପଣମାନେ ପୁରୁଣା ମାଗାଜିନଗୁଡ଼ିକର ଚିତ୍ରଗୁଡ଼ିକୁ ବ୍ୟବହାର କରିପାରିବେ ।
- ଗୋଷ୍ଠୀମାନଙ୍କଠାରୁ ସମ୍ବଳଗୁଡ଼ିକୁ ଖୋଜି ଆଣିବା ଆବଶ୍ୟକ ରହିଛି । ଗୋଷ୍ଠୀରେ ଶିଖିଥିବା ବ୍ୟକ୍ତିମାନଙ୍କୁ ତାଙ୍କ ମୌଖିକ ଇତିହାସ ବ୍ୟକ୍ତ କରାଇବା ସହ ଆପଣମାନେ ପଡ଼ାଉଥିବା ବିଷୟଗୁଡ଼ିକ ସେମାନଙ୍କର ଜ୍ଞାନ ସହ ବାଣ୍ଟିବା ଆବଶ୍ୟକ ରହିଛି ।
- ଶିକ୍ଷା ଓ ପ୍ରଶିକ୍ଷଣ ମହାବିଦ୍ୟାଳୟ ଓ ଶିକ୍ଷା ଅନୁଷ୍ଠାନଗୁଡ଼ିକୁ ମଧ୍ୟ ଆପଣ ଯାଇ ବିଶେଷଜ୍ଞଙ୍କୁ ସାକ୍ଷାତ କରିପାରନ୍ତି । ଯେଉଁଠି ଗୁରୁ-ଛାତ୍ରଛାତ୍ରୀମାନେ ପାଠ୍ୟକ୍ରମ ସମନ୍ୱୟ ଶିକ୍ଷଣ ସାମଗ୍ରୀ ତିଆରି କରିବା ପାଇଁ ଇଚ୍ଛୁକ ଥିବେ । ଆପଣମାନଙ୍କ ଏକ ଛୋଟ ଅନୁରୋଧ ଦ୍ୱାରା ବହୁତଗୁଡ଼ିଏ ଶିକ୍ଷଣ ସାମଗ୍ରୀ ପ୍ରସ୍ତୁତ ହେବାର ମଧ୍ୟ ଆଶା ରହିଛି ।



ଚିତ୍ରଣା

- ଯଦି ବିଦ୍ୟାଳୟରେ କମ୍ପ୍ୟୁଟର ଓ ଇଣ୍ଟରନେଟ୍ ସୁବିଧା ରହିଛି, ତେବେ ବିଷୟବସ୍ତୁ ପର୍ଯ୍ୟବସିତ ବହୁତ ଗୁଡ଼ାଏ ଛବି ଡାଉନଲୋଡ୍ କରି ହେବ । ଏଥିପାଇଁ ଆପଣମାନେ ମୁକ୍ତ ଶିକ୍ଷଣ ସମ୍ବଳର ମଧ୍ୟ ସୁବିଧା ନେଇପାରନ୍ତି ।
- କିଛି ସରକାରୀ ଏଜେନ୍ସିରୁ ମଧ୍ୟ ଆପଣମାନେ ଖର୍ଚ୍ଚରହିତ ବସ୍ତୁ ମାଗଣାରେ ପାଇପାରିବେ ।
- ବିଦ୍ୟାଳୟ ପ୍ରଶାସନ ତରଫରୁ ଆପଣ ପିତାମାତା-ଶିକ୍ଷଣ ସମ୍ମିଳନୀରେ ଏ ବିଷୟରେ ସୁପାରିଶ କରିପାରିବେ ।
- ଦୈନିକ ଖବର କାଗଜର କ୍ଲିପିଂଗୁଡ଼ିକୁ ସଂଗ୍ରହ କରି ସେଗୁଡ଼ିକୁ ଗୋଟିଏ ଫାଇଲରେ ସାଇତି ରଖିପାରିବେ ।
- ପୁରୁଣା ହୋଇଯାଇଥିବା କ୍ୟାଲେଣ୍ଡରରେ ଲାଗିଥିବା ଚିତ୍ର ବିଶେଷକରି ବିଲୁପ୍ତ ପ୍ରଜାତିର ହିଂସ୍ରଜନ୍ତୁ, ସରକାରୀ ଉଦ୍ଦିଷ୍ଟ ଯୋଜନାଗୁଡ଼ିକର ଚିତ୍ର ଆଦିକୁ ସାଇତି ରଖିବା ଆବଶ୍ୟକ ।
- ଧଳା କନା ଉପରେ ମାନଚିତ୍ରଗୁଡ଼ିକର ବର୍ଷିତ ରୂପ ଦିଆଯାଇପାରେ ଓ ଏହାକୁ ସ୍କାନିଂ ପ୍ରୋଜେକ୍ଟର ମାଧ୍ୟମରେ ମଧ୍ୟ ବର୍ଷିତ କରାଯାଇପାରେ ।
- ଛାତ୍ରଛାତ୍ରୀମାନଙ୍କୁ ପରିଯୋଜନା କାର୍ଯ୍ୟ ଦେବା ସହ ପରିଯୋଜନା କାର୍ଯ୍ୟରୁ ମିଳୁଥିବା ସ୍କୋପ୍ ବହିଗୁଡ଼ିକୁ ଶିକ୍ଷଣ ପ୍ରକ୍ରିୟାରେ ବ୍ୟବହାର କରାଯାଇପାରେ ।
- ଅନାବଶ୍ୟକ ବସ୍ତୁ ଯେପରି କାର୍ଡବୋର୍ଡ, ଥର୍ମକୋଲ୍ ଖଣ୍ଡ, କାଦୁଅ, ପ୍ଲାଷ୍ଟର ଅଫ୍ ପ୍ୟାରିସ୍‌କୁ ମୂର୍ତ୍ତି ନିର୍ମାଣ ପାଇଁ ବ୍ୟବହାର କରାଯାଇପାରେ ।
- ଆପଣମାନଙ୍କ କ୍ଲାଷ୍ଟର ବିଦ୍ୟାଳୟ ବସ୍ତୁ ସମ୍ବଳ ବିଭାଗରୁ କିଛି ଧାର ଅଣାଯାଇପାରେ ।
- ଉଚ୍ଚଶ୍ରେଣୀର ଛାତ୍ରଛାତ୍ରୀ, ଶିକ୍ଷକ, ପିତାମାତା ଓ ଅନ୍ୟବ୍ୟକ୍ତି ବ୍ୟକ୍ତି, ଯେଉଁମାନେ କି ସମ୍ବଳ ରୂପେ ବ୍ୟବହୃତ ହୋଇପାରିବେ ସେମାନଙ୍କ ତାଲିକା ସଂଗ୍ରହ କରିବା ।

୮.୫- ଶିକ୍ଷଣ ସମ୍ବଳଗୁଡ଼ିକର ପରିଚାଳନା

ସାମାଜିକ ବିଜ୍ଞାନର ବିଭିନ୍ନ ଶିକ୍ଷଣ ସମ୍ବଳ ବିଷୟରେ ତୁମେମାନେ ଜାଣିଲ । ଆଶାନୁରୂପକ ଉପଯୋଗ ସକାଶେ ଏଗୁଡ଼ିକର ଠିକ୍ ପରିଚାଳନା ହେବା ନିହାତି ଆବଶ୍ୟକ । ବିଧିବଦ୍ଧ ଭାବେ ଏସବୁଗୁଡ଼ିକୁ ସଂଗ୍ରହାଳୟର ସମ୍ବଳ କେନ୍ଦ୍ରରେ ରଖାଯିବା ଆବଶ୍ୟକ । ଯେହେତୁ ସମ୍ବଳ କେନ୍ଦ୍ରଗୁଡ଼ିକରେ ବହୁତ ପ୍ରକାରର ଶିକ୍ଷଣ ସମ୍ବଳ ରହିଛି । ଏଥିପାଇଁ ଏସବୁଗୁଡ଼ିକୁ ଠିକ୍ ରୂପେ ସୁଚାଳନାରେ ସଜାଡ଼ି, ପ୍ରଣାଳୀଗତ ଭାବରେ ରଖିବା ଆବଶ୍ୟକ । ଆମ ବିଦ୍ୟାଳୟଗୁଡ଼ିକରେ ସାଧାରଣ ଭାବେ ସମ୍ବଳ ପରିଚାଳନା ଦାୟିତ୍ଵ ଶିକ୍ଷକମାନଙ୍କ ପାଖରେ ଥାଏ । ମାତ୍ର ଛାତ୍ରଛାତ୍ରୀମାନଙ୍କ ସାହାଯ୍ୟ ଫଳରେ ଏସବୁ ସମ୍ବଳକୁ ଭଲ ଭାବରେ ଅଣାଯାଇ ବ୍ୟବହାର କରିବା ପରେ ଭବିଷ୍ୟତ ପାଇଁ ସଂରକ୍ଷିତ ରଖାଯାଇପାରେ । ଉଚ୍ଚ ପ୍ରାଥମିକ ସ୍ତରରେ ଏସବୁ ବିଷୟ ପାଇଁ କୌଣସି ଯାନ୍ତ୍ରିକ ଜ୍ଞାନ ଥିବା ବ୍ୟକ୍ତିମାନଙ୍କ ବିଷୟରେ ଭାବିବା ଏକ ପ୍ରକାର ଅସମ୍ଭବ କାର୍ଯ୍ୟ । ଏଣୁ ଜଣେ ଶିକ୍ଷକ ହିସାବରେ ଯୋଜନା କରିବା, କାର୍ଯ୍ୟକାରୀ କରିବା, ଏସବୁ ଶିକ୍ଷଣ ସମ୍ବଳଗୁଡ଼ିକୁ ବାଣ୍ଟିବା ଇତ୍ୟାଦି ଶିକ୍ଷକଙ୍କ ପ୍ରାଥମିକ କର୍ତ୍ତବ୍ୟ । ଉପରେ ଆଲୋଚିତ ସମସ୍ତ ଶିକ୍ଷଣ ସମ୍ବଳ ପାଇଁ ନିର୍ଦ୍ଦିଷ୍ଟ ପରିଚାଳନା କୌଶଳ ରହିଛି । ଖବର କାଗଜ କ୍ଲିପିଂ, ମାନଚିତ୍ର ଓ ଭୂଗୋଳକଗୁଡ଼ିକୁ ଯଦି ପ୍ରଣାଳୀଗତ ଓ କ୍ରମାଗତ ଭାବେ ସଜାଡ଼ି ରଖାଯାଏ, ତେବେ ଏଗୁଡ଼ିକ ଭଲ ଭାବରେ ବ୍ୟବହାର କରାଯାଇପାରିବ । ଏଣୁ ଶିକ୍ଷଣ ସମ୍ବଳଗୁଡ଼ିକର ପରିଚାଳନାରେ ଛାତ୍ରଛାତ୍ରୀଙ୍କୁ ବି ସାମିଲ କରାଯାଇପାରେ । ଏବଂ ବିଭିନ୍ନ ପ୍ରକାର ସମ୍ବଳ ପାଇଁ ଭିନ୍ନ ଭିନ୍ନ ପିଲାଙ୍କୁ ମଧ୍ୟ ଦାୟିତ୍ଵ ଦିଆଯାଇପାରେ । ଏଥିସହ ବିଭିନ୍ନ ସମ୍ବଳଗୁଡ଼ିକୁ କୌଣସି କ୍ଷତି ନ ଘଟାଇ କିଭଳି ଭାବରେ ବ୍ୟବହାର କରାଯାଇପାରିବ, ସେବିଷୟରେ ଛାତ୍ରଛାତ୍ରୀମାନଙ୍କୁ ଉପଯୁକ୍ତ ନିର୍ଦ୍ଦେଶ ଦେବା ଆବଶ୍ୟକ ।



ଚିତ୍ରଣୀ

୮.୨- ସାରାଂଶ

ଏହି ଏକକରେ ଆମେ ଶିକ୍ଷଣ ସମ୍ବଳଗୁଡ଼ିକର ଆଧାର, ଆବଶ୍ୟକ ଓ ଗୁରୁତ୍ୱ ବିଷୟରେ ଆଲୋଚନା କଲେ । ଆପଣ ଅନୁଭବ କଲେ ଯେ ସାମାଜିକ ବିଜ୍ଞାନରେ ଛାତ୍ରଛାତ୍ରୀମାନଙ୍କ ଆଗ୍ରହକୁ ବଜାୟ ରଖିବା ପାଇଁ, ସୃଜନାତ୍ମକ ଚିନ୍ତାଧାରାର ସମ୍ପର୍କକୁ ବୃଦ୍ଧି କରିବା ପାଇଁ, ସମାସ୍ୟର ସମାଧାନ ପାଇଁ, ତର୍କ ସଂଗତ ବିଚାର ପାଇଁ ଏ ସମସ୍ତ ପ୍ରକାର ଶିକ୍ଷଣ ସମ୍ବଳ ଶ୍ରେଣୀ ଗୃହ ମଧ୍ୟରେ ଏବଂ ଗୋଷ୍ଠି ମଧ୍ୟରେ ଉପଲବ୍ଧ ହେବା ଆବଶ୍ୟକ । ଏସବୁଗୁଡ଼ିକୁ ମୁଦ୍ରିତ ଏବଂ ଅଣମୁଦ୍ରିତ ଶ୍ରେଣୀଭୁକ୍ତ କରାଯାଇପାରେ । ଆମେ ବାସ୍ତବିକ, ଚିତ୍ରାବଳୀ, ମାନଚିତ୍ର, କାର୍ଟୁନ, ଭୂଗୋଳକ, ଚାର୍ଟ, ଖବର କାଗଜ ଏବଂ ପାଠ୍ୟପୁସ୍ତକକୁ ଶିକ୍ଷଣ ସମ୍ବଳ ହିସାବରେ ବର୍ଣ୍ଣନା କଲେ । ଠିକ୍ ସେହି ସମୟରେ ଏହା ମଧ୍ୟ ଆଲୋଚନା କରାଗଲା ଯେ ସାମାଜିକ ଶ୍ରେଣୀରେ ଶିକ୍ଷକ ଓ ଶିକ୍ଷାର୍ଥୀମାନେ ମଧ୍ୟ ଜଣେ ଜଣେ ସମ୍ବଳ । ସାମାଜିକ ବିଜ୍ଞାନ ଶିକ୍ଷଣ ଓ ଶିକ୍ଷାଦାନରେ, ଗୋଷ୍ଠୀ ସମ୍ବଳର ବ୍ୟବହାର ବିଷୟରେ ମଧ୍ୟ ବର୍ଣ୍ଣନା କଲେ । ଏକକର ଶେଷରେ ଆମେ ଶିକ୍ଷଣ ସମ୍ବଳଗୁଡ଼ିକର ପରିଚାଳନା ବିଷୟରେ ମଧ୍ୟ ତଥ୍ୟ ଯୋଗାଇ ଦେଇଛୁ ଏବଂ ଏଗୁଡ଼ିକ ଯଦି ଶ୍ରେଣୀ ଉପଯୋଗୀ ଓ ଠିକ୍ ନ ହୁଅନ୍ତି, ତା' ସ୍ଥାନରେ କିଭଳି ନୂତନ ଶିକ୍ଷଣ ସମ୍ବଳ ଖୋଜାଯାଇପାରିବ ସେହି ବିଷୟରେ ମଧ୍ୟ ଏହି ଏକକରେ କୁହାଯାଇଛି ।

୮.୨- ଅତିରିକ୍ତ ଅଧ୍ୟୟନ ପାଇଁ ପୁସ୍ତକ ସୂଚୀ

- Adhikari, Sudeepta(2004): *Fundamentals of Geographic Thought*, Chaitanya, Allahabad.
- Dikshit, R.D.(2000) : *Geographical Thought : A Contextual History of Ideas*, Prentice Hall,
- Hartshorne, Richard (1959): *Perspectives on the Nature of Geography*, Rand, McNally and Co.,Chicago.
- Minshull, R.(1970) : *The Changing Nature of Geography*, Hutchinson University Library, London.
- NCERT (2005): National Curriculum Framework, NCERT, New Delhi.
- NCERT (2006): Class VI Social Science; *the Earth our Habitat*, NCERT, New Delhi.
- NCERT (2006): Class XI, Geography Text Book, Fundamentals of Physical Geography, NCERT, New Delhi.
- NCERT (2006): Position Paper, National Focus Group on Teaching of Social Sciences, NCERT, New Delhi
- NCERT (2007): Class VII, Social Science; *Our Environment*, NCERT, New Delhi.
- NCERT (2008): Class VIII, Social Science; *Resources and Development*, NCERT, New Delhi.
- Spellman, Frank. R. (2010): *Geography for Non Geographers*, Published by Government Institutes, Plymoth, United Kingdom www.google.com for pictures



ଚିତ୍ରଣା

୮.୮- ପାଠାନ୍ତ ପ୍ରଶ୍ନାବଳୀ

ଶିକ୍ଷଣ କାର୍ଯ୍ୟ: ଶିକ୍ଷକ ଓ ଶିକ୍ଷାର୍ଥୀମାନଙ୍କ ବ୍ୟବହାର ପାଇଁ ଅନୁପୂରକ ଉପକରଣ ଧାରଣ ପାଇଁ ଏକ ଫାଇଲିଂ ବ୍ୟବସ୍ଥା ରହିଛି ଯାହା ସାମାଜିକ ଶିକ୍ଷକଙ୍କ ପାଇଁ ଅଣ ଆକଳିତ ମୂଲ୍ୟ ଅଟେ । ଯଦିଓ ଏହି ବ୍ୟବସ୍ଥା ଆରମ୍ଭ କରିବା ପାଇଁ କିଛି ସମୟର ଆବଶ୍ୟକତା ରହିଛି, କିନ୍ତୁ ଦୀର୍ଘକାଳୀନ ବ୍ୟବହାର ପାଇଁ ଏହା ବିଶେଷ ସମୟ ବଞ୍ଚାଇପାରିବ । ଅତିରିକ୍ତ ରୂପେ ଏହା ଶିକ୍ଷଣ ପ୍ରକ୍ରିୟା ପାଇଁ ନିର୍ଦ୍ଦିଷ୍ଟ ସାହାଯ୍ୟକାରୀ ହେବା ଉଚିତ୍ । ଚତୁର୍ଥ ଏକକରେ ଭୂଗୋଳ ଓ ସାମାଜିକ ବିଜ୍ଞାନ ଏକ ବିଭବ ହିସାବରେ ଆପଣମାନଙ୍କ ପାଇଁ ବିଷୟବସ୍ତୁର ରୂପରେଖ ଯୋଗାଇ ଦିଆଯାଇଥିଲା । ଏଣୁ ଅତିରିକ୍ତ ସାମଗ୍ରୀ ପାଇଁ କୌଣସି ଏକ ଏକକ ଉପରେ ଆପଣମାନେ ଏକ ଫାଇଲ ତିଆରି କରିପାରନ୍ତି ।

ଶିକ୍ଷଣ କାର୍ଯ୍ୟ: ସାମାଜିକ ବିଜ୍ଞାନ ଶିକ୍ଷାଦାନ ଏବଂ ଶିକ୍ଷଣ ସକାଶେ ଗୋଷ୍ଠୀ ସମ୍ବଳର ଏକ ସଂପୂର୍ଣ୍ଣ ତାଲିକା କର ଏବଂ ପାଠପଢ଼ା ପ୍ରକ୍ରିୟାରେ ସେଗୁଡ଼ିକର ବ୍ୟବହାରର ଯୁକ୍ତିଯୁକ୍ତ ଆଧାର ଦର୍ଶାଅ ।