



ଏକକ-୩ ସମ୍ପାଦନା କଳା (ପ୍ରୟୋଗିକ)

ସଂରଚନା

- ୩.୦ ଉପକ୍ରମ
- ୩.୧ ଶିକ୍ଷଣ ଉଦ୍ଦେଶ୍ୟ
- ୩.୨ ବିଭିନ୍ନ ସମ୍ପାଦନା କଳାରେ ଉପାଦାନ
- ୩.୩ କୌଣସି ସମ୍ପାଦନା କଳାର ଯୋଜନା ଓ ପ୍ରସ୍ତୁତି
- ୩.୪ ବ୍ୟାବହାରିକ କାର୍ଯ୍ୟ ପାଇଁ ଏକ ଧାରକ ତିଆରି କରିବା
- ୩.୫ ସାରାଂଶ
- ୩.୬ ନିଜ ଅଗ୍ରଗତି ଆକଳନ ପାଇଁ ଆଦର୍ଶ ଉତ୍ତର
- ୩.୭ ଅତିରିକ୍ତ ଅଧ୍ୟୟନ ପାଇଁ ପୁସ୍ତକ ସୂଚୀ
- ୩.୮ ପାଠାନ୍ତ ପ୍ରଶ୍ନାବଳୀ

୩.୦ ଉପକ୍ରମ

ପୂର୍ବ ଅଧ୍ୟାୟରେ ତୁମେ ଦୃଶ୍ୟକଳା ଓ କାରିଗରୀ ବିଷୟରେ ଶିଖିଛ । ଏହି ଅଧ୍ୟାୟ ଦୃଶ୍ୟକଳା ଓ କାରିଗରୀର ବିଭିନ୍ନ ଦିଗ ସମ୍ବନ୍ଧରେ ତୁମକୁ ଜ୍ଞାନ ପ୍ରଦାନ କରେ । ଏହା କଳାର ମୌଳିକ କଥା, ବିଭିନ୍ନ ଉପକରଣ ସହ ପରୀକ୍ଷଣ ଓ ଅନୁସନ୍ଧାନ ଏବଂ ଦୃଶ୍ୟକଳା ଓ କାରିଗରୀର ବିଭିନ୍ନ ପଦ୍ଧତିରେ ପରୀକ୍ଷଣର ବର୍ଣ୍ଣନା କରେ । ଶିକ୍ଷକଙ୍କ ଦ୍ୱାରା ଯଥାଯଥ ସମ୍ପାଦନା ପିଲାଙ୍କୁ ଅନୁକମ୍ପା ଓ ପରୀକ୍ଷା ପାଇଁ ପର୍ଯ୍ୟାପ୍ତ ସୁଯୋଗ ଦେବ । ଏହା ପିଲାଙ୍କ ସୃଜନଶୀଳତା ବୃଦ୍ଧି ଘଟାଇବା ସହ ସେମାନଙ୍କୁ ଅନୁକମ୍ପା ଓ ନିକଟସ୍ଥ ପରିବେଶକୁ ଉପଭୋଗ କରିବାରେ ସାହାଯ୍ୟ କରିବ ।

ଯେହେତୁ ଜୀବନର ସବୁ କ୍ଷେତ୍ରରେ କଳା ଅଛି, କଳା ଓ ଭାରତ ପ୍ରାୟତଃ ସମାର୍ପିତବୋଧକ ଅଟନ୍ତି । ଜନ୍ମରୁ ଶୁଣିଥିବା ସୁମଧୁର ନାନାବାୟା ଗୀତଠାରୁ ସ୍କୁଲ ଓ ଗୋଷ୍ଠୀ ଉତ୍ସବମାନଙ୍କରେ ବୀରତ୍ୱ ଓ ସାହସିକତାର ଅଭିନୟମାନ ହୋଇଥାଏ । ମହାଭାରତ, ରାମାୟଣ ଓ ପଞ୍ଚତନ୍ତ୍ର ଜରିଆରେ ଆମେ କଳା ସହ ସଂପୃକ୍ତ ହେଉ । କଳାର ପ୍ରତ୍ୟେକ ରୂପ ସାଂସ୍କୃତିକ ସଚେତନତା ସୃଷ୍ଟି କରେ ଓ ସାଂସ୍କୃତିକ ଅଭ୍ୟାସକୁ ପ୍ରୋତ୍ସାହିତ କରେ । ଏହା ହିଁ ମାଧ୍ୟମ, ଯାହା ସାହାଯ୍ୟରେ ଲୋକଙ୍କ ଐତିହାସିକ ଅତୀତ, ପରମ୍ପରା, ବିଶ୍ୱାସ ଓ ପ୍ରଥା ଇତ୍ୟାଦି ବୁଝିହେବ । ସାହିତ୍ୟ, କବିତା ଓ ଗୁରୁତ୍ୱପୂର୍ଣ୍ଣ ତଥ୍ୟ ଜରିଆରେ ମାନବ ଜାତିର ଉପଲକ୍ଷକୁ ପୁଣି ଥରେ ମନେ ପକାଇ ହେବ ଓ ଗୋଟିଏ ପିଢ଼ିରୁ ଆଉ ଗୋଟିଏ ପିଢ଼ିକୁ ହସ୍ତାନ୍ତର କରି ହେବ । ତେଣୁ ଅଳ୍ପ ବୟସରୁ କଳାର ଠିକ୍ ଅନୁଭୂତି ତାଙ୍କ ଗଠନାତ୍ମକ ବୟସରୁ ଆମର ରୁଚିମନ୍ତ ଓ ଗୁରୁତ୍ୱପୂର୍ଣ୍ଣ ଅତୀତ ସହ ସେମାନଙ୍କୁ ପରିଚିତ କରାଏ । କଳା ଶିକ୍ଷାର ଏହି ଏକକ ସମ୍ପାଦନା କଳାର ବିଭିନ୍ନ ଶୃଙ୍ଖଳା ସମ୍ପର୍କରେ ଓ ତାହା କିପରି ଶିକ୍ଷାର୍ଥୀମାନଙ୍କ ପାଇଁ ଉପଯୋଗୀ ସେ ସମ୍ବନ୍ଧରେ ଧାରଣା ଦେବ । ସମ୍ପାଦନା କଳାରେ ସଂଗୀତ, ସଂଗୀତ ଯନ୍ତ୍ରପାତି, ନାଟକ, ନାଟ, ଆବୃତ୍ତି, ବର୍ଣ୍ଣନା, ସାହିତ୍ୟ ଇତ୍ୟାଦି ଅନ୍ତର୍ଭୁକ୍ତ । ଏହା ବହୁତ ବ୍ୟପ୍ତ ଓ ମାନବ ଜୀବନ ଆରମ୍ଭରୁ ଏହାର ଏକ ଅଂଶ ଅଟେ । କଳାର ଏହି ରୂପଗୁଡ଼ିକ ଆମ ସାମାଜିକ ଜୀବନ ସହ ଏତେ ଛନ୍ଦାଛନ୍ଦି ଭାବେ ଜଡ଼ିତ ଯେ ଏହା



ଚିତ୍ରଣା

ବ୍ୟତୀତ ଜୀବନ ନୀରସ, ଫମ୍ପା ଓ ସୌନ୍ଦର୍ଯ୍ୟବିହୀନ ମନେ ହେବ । ତେଣୁ ଆମ ପାରମ୍ପରିକ ଓ ସମକାଳୀନ କଳାର ଖ୍ୟାତିକୁ ଭବିଷ୍ୟତ ପିଢ଼ି ଉପକୃତ ହେବା ପାଇଁ ତାର ଗୁଣଗାନ କରିବା, ଅଭ୍ୟାସ କରିବା, ସାଇତି ରଖିବା ଓ ପୁନରୁଦ୍ଧାର କରିବା ।

୩.୧-ଶିକ୍ଷଣ ଉଦ୍ଦେଶ୍ୟ

ଏହି ଏକକଟି ପଢ଼ି ସାରିବା ପରେ ତୁମେ -

- ସମ୍ପାଦନା କଳାର ବ୍ୟାପ୍ତି ଓ ଗୁରୁତ୍ୱର ଧାରଣାକୁ ବୁଝିପାରିବ ।
- ଆମ ଆଞ୍ଚଳିକ କଳାର ରୂପ-ସଙ୍ଗୀତ, ନାଚ, ନାଟକ, କଣ୍ଠେଇନାଚକୁ ବୁଝିପାରିବ ।
- ଦୈନନ୍ଦିନ ଶିକ୍ଷାଦାନ ସହ ସମ୍ପାଦନା କଳା କାର୍ଯ୍ୟକ୍ରମକୁ ସମ୍ପୃକ୍ତ କରିପାରିବ ।
- ଆମ ସ୍ଥାନୀୟ ନିର୍ଦ୍ଦିଷ୍ଟ କଳା ଓ ଆଞ୍ଚଳିକ କଳାର ଗୁରୁତ୍ୱକୁ ବିଶ୍ଳେଷଣ କରିପାରିବ ।
- ଆଞ୍ଚଳିକ କଳା ରୂପ ସହ ବନ୍ଧନକୁ ଦୃଢ଼ କରିବା ସହ ଓ ଭବିଷ୍ୟତ ପିଢ଼ି ପାଇଁ ଏହାକୁ ସଂରକ୍ଷଣ କରିପାରିବ ।
- ବିଭିନ୍ନ କଳା ରୂପର ଅନୁକ୍ରମଣ କରି ସେମାନଙ୍କ ମଧ୍ୟରେ ପାରସ୍ପରିକ ସମ୍ପର୍କକୁ ବୁଝିପାରିବ ।
- ସମ୍ପାଦନା କଳା ଓ ପାଠ୍ୟକ୍ରମର ଅନ୍ୟ ବିଭାଗ ମଧ୍ୟରେ ଥିବା ସମନ୍ୱୟ ବୁଝିବ ।
- ପିଲାଙ୍କ ମଧ୍ୟରେ ସୃଜନଶୀଳତା, ବ୍ୟକ୍ତିତ୍ୱ, ଦଳଗତ କାର୍ଯ୍ୟ, ସମ୍ପେଦନଶୀଳତାର ବୃଦ୍ଧି ଘଟାଇପାରିବ ।

ଶିକ୍ଷକଙ୍କ ଦୂରଦୃଷ୍ଟି

ବିଭିନ୍ନ କାର୍ଯ୍ୟକ୍ରମରେ ଭାଗନେବା ପାଇଁ ପିଲାଙ୍କୁ ଶିକ୍ଷକ ଉତ୍ସାହିତ ଓ ଅଭିପ୍ରେରିତ କରିବ ଉଚିତ । ଶିକ୍ଷକ ଏକ ମାର୍ଗଦର୍ଶକ, ଅଭିପ୍ରେରକ, ମୂଲ୍ୟାୟନକାରୀ, ସହାୟକ, ଯୋଜନାକାରୀ, ସମ୍ପାଦନକାରୀ, ସଂଗଠକ, ପ୍ରଶଂସକ, ମନ୍ତ୍ରଣାଦାତା ଏବଂ ସର୍ବୋପରି ଆଂଶିକ ପରିବର୍ତ୍ତନକାରୀ ଭୂମିକା ତୁଲାଇବେ ।

ସମ୍ପାଦନା କଳାର ଆଧାର ସମୂହ - କୌଣସି ଏକ ପକ୍ଷୀ ବା ବୁଲାଇବାକୁ ଶୁଣ । ତୁମେ ସଙ୍ଗୀତର ଧାରା ଆକର୍ଷକ ଭଙ୍ଗରେ ସଜ୍ଜିତ ହୋଇଥିବା ଶୁଣିବାକୁ ପାଇବ । ଥଣ୍ଡାପବନରେ ହଲୁଥିବା ଗଛଟିକୁ ଦେଖ । ତୁମେ ଚିତ୍ତାକର୍ଷକ ନାଚ ମୁଦ୍ରା ପାଇବ । ଏହା ପ୍ରତିଦିନ ଓ ପ୍ରତିକ୍ଷଣ ଘଟୁଛି । ଏହାକୁ ଆବିଷ୍କାର କରିବା କଥା । ସମ୍ପାଦନା କଳା ଓ ଦୈନନ୍ଦିନ ଜୀବନ ମଧ୍ୟରେ ଗଭୀର ସମ୍ପର୍କ ଅଛି । ଆମ ଦେଶର ସମସ୍ତ ପ୍ରଥା ଓ ଉତ୍ସବରେ ସଙ୍ଗୀତ, ନାଚ ଓ ନାଟକର ଉପାଦାନ ଅଛି । ଜୀବନରେ ବିଭିନ୍ନ ଭୂମିକା ନିର୍ବାହ ବେଳେ ଆମେ ନିର୍ଦ୍ଦିଷ୍ଟ ଚରିତ୍ର ଅନୁସାରେ ନିଜକୁ ମାତା, ଶିଶୁ, ସ୍ତ୍ରୀ, ସ୍ୱାମୀ, କାକା/ମାମୁଁ, ଜେଜେ ବାପା/ ଅଜା ବା ଖୁଡ଼ି ପରି ପାରିବାରିକ ବା ସାମାଜିକ ସମ୍ବନ୍ଧ ରୂପେ ପ୍ରକାଶ କରୁ । ଆମେ ଯେତେବେଳେ ଏକ ନିର୍ଦ୍ଦିଷ୍ଟ ପ୍ରକାଶ ଭଙ୍ଗିକୁ ପସନ୍ଦ କରୁ (ତାହା କହିବା ବା ଏକ ଆଚରଣ ହୋଇପାରେ) ତାହାକୁ ଆମେ ଅନୁକରଣ କରୁ ଓ କ୍ରମେ ତାହା କଳାତ୍ମକ ସାମର୍ଥ୍ୟରେ ପରିବର୍ତ୍ତିତ ହୁଏ । କଳାର ବିଭିନ୍ନ ରୂପ-ଆବେଗ, ଧାରଣା, ପ୍ରକ୍ରିୟା, ପ୍ରତିକ୍ରିୟା, ମନୋବୃତ୍ତି, ବିଶ୍ୱାସ ଇତ୍ୟାଦିର ଶୃଙ୍ଖଳିତ ପ୍ରକାଶ ହିଁ ଅଟେ । ଆମେ ଯେତେବେଳେ ଏହି ପ୍ରକାଶ ଶୈଳୀକୁ ନିୟମାନ୍ୱୟ କରି ଆମେ ସଙ୍ଗୀତ, ନାଚ, ନାଟକ, କଣ୍ଠେଇ ନାଚ, କବିତା ଆବୃତ୍ତିର ମୌଳିକ ଉପାଦାନ ସୃଷ୍ଟି କରୁ । ଏହା ବୁଝାମଣା ଏବଂ ଜ୍ଞାନକୁ ଉନ୍ନତ କରାଏ, ନୂଆ ମାର୍ଗ ଖୋଲେ ଓ ବିକଶିତ କରାଏ । ନୂଆ ଶିକ୍ଷଣ କୌଶଳକୁ ପ୍ରୋତ୍ସାହନ ଦିଏ ଏବଂ ଆଗ୍ରହ ଓ ସୃଜନଶୀଳତାକୁ ଉତ୍ସାହିତ କରେ । କଳାର ଯେକୌଣସି ମାଧ୍ୟମ ଯଥା ଗୀତ, ନାଚ, ନାଟକ, କଣ୍ଠେଇନାଚ ଇତ୍ୟାଦିର ବିଭିନ୍ନ ଭୂମିକାରେ ଅଂଶଗ୍ରହଣ କରିବା ଦ୍ୱାରା ଏହା କୌତୁହଳ ଓ ଆଗ୍ରହକୁ ସନ୍ତୁଷ୍ଟ କରିବା ପାଇଁ ପ୍ରୟାସ ସୁଯୋଗ ଦିଏ ।



୩.୨. ବିଭିନ୍ନ ସମ୍ପାଦନା କଳାରେ ଉପାଦାନ ସମୂହ

ସମସ୍ତ ସମ୍ପାଦନ କଳାର ମୂଳ ହେଉଛି ଶୁଣିବା(ଶ୍ରବଣ), ଦେଖିବା, ଗ୍ରହଣ କରିବା, ଅନୁକରଣ କରିବା, ଅନୁକ୍ଷଣ କରିବା, ପ୍ରକାଶ କରିବା, ସମ୍ପାଦନା କରିବା ଇତ୍ୟାଦି । ଆମେ ଯେତେବେଳେ ଦେଖୁ ବା ବାସ୍ତବରେ ନାଚୁ, ଗାଉ, ବା ନାଚକ କରୁ ଆମର ସମସ୍ତ ଇନ୍ଦ୍ରିୟ ଓ ପେଶାୟ ବ୍ୟବସ୍ଥା ଜାଗ୍ରତ ହୁଏ ଯେହେତୁ ଆମେ ସ୍ୱୟଂକ୍ରିୟ ରୂପେ ଏସବୁରେ ବ୍ୟସ୍ତ ହେଉ ।

■ ବ୍ୟକ୍ତ ବା ପ୍ରକାଶ କରିବା

ପ୍ରତ୍ୟେକ ସଜୀବର ଇନ୍ଦ୍ରିୟ ତଥା ପେଶା ଅଛି, ଯାହା ଆମକୁ ଦେଖିବା, ଶୁଣିବା, ଶୁଙ୍ଘିବା, ସ୍ପର୍ଶ କରିବା ଓ ଚୋବାଇବାରେ ସାହାଯ୍ୟ କରନ୍ତି । ପ୍ରକୃତରେ ଏସବୁ କାମ(ଯାହାକୁ ପ୍ରତ୍ୟେକ ମଣିଷ ପାଇଁ ସ୍ୱୟଂକ୍ରିୟା) କଳା ବେଳେ ଆମେ ବିଭିନ୍ନ ପ୍ରକାର ପ୍ରକାଶ ଭଙ୍ଗି କରିଥାଉ । ଏହି ପ୍ରକାଶ ଭଙ୍ଗିଗୁଡ଼ିକ ଅନ୍ୟମାନଙ୍କୁ ଆମ ଚିନ୍ତା ବୁଝିବା ପାଇଁ ସାହାଯ୍ୟ କରନ୍ତି । ସେହିପରି ଯେତେବେଳେ ଆମେ ଆମ ଉପସ୍ଥାପନାକୁ କୌଣସି କଳା ରୂପରେ ନିର୍ଦ୍ଧାରଣ କରୁ, ପ୍ରକାଶ ଭଙ୍ଗି ଏକ ଗୁରୁତ୍ୱପୂର୍ଣ୍ଣ ଭୂମିକା ନିଭାଏ । ନିଜ ପାପୁଲିରେ ଉପହାର ଲୁଚାଇଥିବା ଜଣେ ବାପା ଓ ରହସ୍ୟାବୃତ୍ତ ଭାବରେ ଅପେକ୍ଷା କରିଥିବା ଆଶାୟା ଝିଅଟିକୁ ଦେଖ । ତୁମେ ସେଥିରେ ପ୍ରକାଶ ଭଙ୍ଗି ଓ ନାଚକର ଉପାଦାନ ଏକ ସାଙ୍ଗେ ପାଇବ । ଯେତେବେଳେ ଜଣେ ପିଲା ଏକ ସୁନ୍ଦର ଫୁଲ ଦେଖେ ବା ଗୋଟିଏ ଗୋଲାପ ଫୁଲକୁ ଶୁଙ୍ଘେ, ଆକାଶରେ ଉଡ଼ିଯାଉଥିବା ଦଳେ ପକ୍ଷୀକୁ ଲକ୍ଷ୍ୟ କରେ, ସେତେବେଳେ ପ୍ରକାଶ ଭଙ୍ଗିଗୁଡ଼ିକ ସ୍ୱୟଂକ୍ରିୟ ହୋଇଥାନ୍ତି ଓ ପାଖରେ ଥିବା କେହି ବି ପିଲାର ଅନୁଭବକୁ ସଠିକ୍ ଭାବରେ ବୁଝିପାରେ । ସମସ୍ତ ସମ୍ପାଦନା କଳା ସର୍ବୋତ୍ତମ ସମ୍ପାଦିତ ହୁଏ ଯେତେବେଳେ ପ୍ରକାଶ ଭଙ୍ଗିର ଉପାଦାନଗୁଡ଼ିକ ଦୃତ ହୁଅନ୍ତି ।

■ ଶୁଣିବା/ଶ୍ରବଣ-

ଆମ ଚତୁଃପାର୍ଶ୍ୱରେ ଓ ପରିବେଶରେ ବିଭିନ୍ନ ପ୍ରକାର ଶବ୍ଦ ଯଥା ପକ୍ଷୀଙ୍କ କାକଳି, ବହିଯାଉଥିବା ପାଣିର ଶବ୍ଦ, ପଶୁମାନଙ୍କର ବିଭିନ୍ନ ଶବ୍ଦ, ବର୍ଷା ଜଳର ରିମଝିମ୍ ଶବ୍ଦ, ପତ୍ରର ମର୍ମର ଶବ୍ଦ, ମୃଦୁ୍ୟ ସମୀରଣର କଲ୍ଲୋଳ, ପାଦଶବ୍ଦ, ମଣିଷମାନଙ୍କର ବିଭିନ୍ନ ପ୍ରକାର ସ୍ୱର ଇତ୍ୟାଦି ସୃଷ୍ଟି ହୁଏ । ବିଭିନ୍ନ ପରିସ୍ଥିତିର ପ୍ରକାଶ ପାଇଁ ଯଥା ଶିଶୁର ଜନ୍ମ, ପରିବାରରେ କାହାର ମୃତ୍ୟୁ, ବିଭିନ୍ନ ଉତ୍ସବାନୁଷ୍ଠାନରେ ମଣିଷମାନେ ବିଭିନ୍ନ ପ୍ରକାରର ଧ୍ୱନି ସୃଷ୍ଟି କରିଥାନ୍ତି । ତେଣୁ ଜଣେ ଧ୍ୱନିର ରୂପଟି ଶୁଣିଲେ ପରିସ୍ଥିତି ବୁଝିଯାଏ । ତେଣୁ ଶୁଣିବା ଏକ ଗୁରୁତ୍ୱପୂର୍ଣ୍ଣ ଅତ୍ୟାବଶ୍ୟକ ଅଭ୍ୟାସ ।

■ ପର୍ଯ୍ୟବେକ୍ଷଣ କରିବା -

ଆସ ଥରେ ଚାରିପାଖକୁ ଦେଖିବା । ଆମ ଆଖି ଅସଂଖ୍ୟ ବସ୍ତୁ ଦେଖିବ । କିନ୍ତୁ ପ୍ରକୃତରେ ଆମେ ସବୁକିଛି ଦେଖୁ କି ନାଁ ଯେଉଁଗୁଡ଼ିକ ଆମ ପାଇଁ ଦରକାରୀ ତାକୁ ଆଖି ନିର୍ବାଚନ କରିନିଏ ଓ ବାକିଗୁଡ଼ିକ ବାଦ ପଡ଼ନ୍ତି । ଧରି ନିଆଯାଉ ଆମକୁ ଏକ ନାଚ, ନାଚକ ବା ସଙ୍ଗୀତ ଉପସ୍ଥାପନା କରିବାର ଅଛି ।

ଆମେ କଣ ସବୁ ଦେଖୁ

ଉପସ୍ଥାପନାର ସ୍ଥାନ ଯେଉଁଠି ସମସ୍ତ ଦୃଶ୍ୟ ସଜ୍ଜା ହୋଇପାରିବ । ଦର୍ଶକଙ୍କ ସ୍ଥିତି କଣ ହେବ ଇତ୍ୟାଦି । ଏହା ପରେ ଆମେ ସମ୍ପାଦନା ଭାଗକୁ ଆସୁ-ଭଙ୍ଗୀ, ଶୈଳୀ ଓ ବେଶଭୂଷାର ରଙ୍ଗ, ଅଳଙ୍କାର, ମଞ୍ଚସଜ୍ଜା, ପ୍ରାସାଧାନ ଦ୍ରବ୍ୟ ଇତ୍ୟାଦି ଦର୍ଶକଙ୍କ ଦୃଷ୍ଟିରେ ଆସିବା ପାଇଁ ମଞ୍ଚରେ କଳାକାରଙ୍କ ସ୍ଥିତି ମନଯୋଗ ଦେଇ ପର୍ଯ୍ୟବେକ୍ଷଣର ଏହିକ୍ରମ ଆମର ଅନୁକ୍ଷଣ, ବୁଝିବା ଓ ଉପଲକ୍ଷ ସମ୍ବନ୍ଧର ଉପଯୁକ୍ତ ବିନିଯୋଗ କ୍ଷମତାକୁ ବଜାଏ । ଏହା ପରବର୍ତ୍ତୀ ସମୟରେ ସମ୍ପାଦନା ଓ ଉପସ୍ଥାପନାକୁ ସହାୟତା କରିଥାଏ ।

ତେଣୁ ଶିକ୍ଷକ ପିଲାଙ୍କୁ ନିଜ ପରିବେଶର ପ୍ରତି ମୁହୂର୍ତ୍ତକୁ ପୁଞ୍ଜୀନୁପୁଞ୍ଜ ରୂପେ ଦେଖିବା ପାଇଁ ଅଭିପ୍ରେରିତ କରିବା ଉଚିତ୍ । ଏହା କେବଳ କାର୍ଯ୍ୟକ୍ରମର ଯୋଜନା ପ୍ରସ୍ତୁତିକୁ ସାହାଯ୍ୟ କରେ ନାହିଁ, ବରଂ ନିଜ ପରିବେଶ ସମ୍ବନ୍ଧରେ ଏକ ସ୍ପଷ୍ଟ ଧାରଣା ହାସଲ କରିବା ପାଇଁ ମଧ୍ୟ ସହାୟକ ହୁଏ । ଯାହା ନିଜ ଅଞ୍ଚଳରେ ସହଜରେ ମିଳୁଥିବା ସମ୍ବଳ



ଚିତ୍ରଣା

ଉପଯୋଗ କରିବାରେ ସାହାଯ୍ୟ କରେ ।

■ ଅନୁକରଣ କରିବା :

ଶୁଣିବା, ଅନୁକରଣ କରିବା, ଆତ୍ମସ୍ଥ କରିବା ଓ ସମ୍ପର୍କିତ କରିବା ଆଦି ଅନୁକରଣର ଆଧାର ଅଟନ୍ତି । ସମ୍ପାଦନା କଳା ମାଧ୍ୟମରେ ଶିକ୍ଷକ ପିଲାମାନଙ୍କ କୌତୁହଳର ବୃଦ୍ଧିକରି ଅନୁକରଣ ପାଇଁ ଅଭିପ୍ରେରିତ କରିପାରିବେ । ଏହି ଅନୁକରଣ ମନୋବୃତ୍ତି ସମସ୍ତଙ୍କୁ ନିର୍ଦ୍ଦିଷ୍ଟ ଜ୍ଞାନ ହାସଲ ଓ ଅଭିନବ ଚିନ୍ତା କରିବା ପାଇଁ ସାହାଯ୍ୟ କରେ । ଆମେ ଆମର ଧାରଣା ଓ ବୁଝାମଣା ଦ୍ୱାରା ଅନୁକରଣ କରିଥାଉ ।

ସମ୍ପାଦନ କଳାର ବିଭିନ୍ନ ବିଭାଗ - ସଙ୍ଗୀତ, ନାଟ, ନାଟକ, କଣ୍ଠେଇ ନାଟ

ସୃଜନାତ୍ମକ କଳାର ଧାରଣା ସାଧାରଣ ଭାବେ ପରିଚିତ କଳା ରୂପଗୁଡ଼ିକର ସମସ୍ତ ଉପାଦାନକୁ ସମ୍ବନ୍ଧ କରିବା ଆବଶ୍ୟକ ଯେପରିକି- ସଙ୍ଗୀତ, ନାଟ, ନାଟକ, କବିତା, ସୃଜନାତ୍ମକ ଲିଖନ ଇତ୍ୟାଦି । ଜଣେ ଆହୁରି ଅଧିକ ଯୋଡ଼ି ପାରେ ଯେପରିକି ଆବୃତ୍ତି, ଗଳ୍ପ କଥନ, ଅନୁକରଣ, କଣ୍ଠେଇ ନାଟ, ମୁଖାପିନ୍ଧା ଅଭିନୟ, ସରଳ ନାଟ, ଦଳରେ ଗାଇବା ଇତ୍ୟାଦି । ଏଥିରେ ଆଞ୍ଚଳିକ ଲୋକପ୍ରିୟ କଳା-ଲୋକକଳା, ଆଦିବାସୀ କଳା ବା ଶାସ୍ତ୍ରୀୟ କଳା ଅନ୍ତର୍ଭୁକ୍ତ ହେବା ଆବଶ୍ୟକ । ଆହୁରି ମଧ୍ୟ ତୁମ ସ୍କୁଲ କେଉଁ ଅଞ୍ଚଳରେ ଅଛି ସେଇ ଆଧାରରେ ତୁମ ଶ୍ରେଣୀ ପିଲା କୌଣସି କଳାକୁ ନିର୍ବାଚନ କରିପାରନ୍ତି । ଯେହେତୁ ଆଞ୍ଚଳିକ କଳା ଯଥେଷ୍ଟ ପ୍ରଭାବିତ କରେ । ଏହା ହିଁ ନାଟ ଓ ସଙ୍ଗୀତ ପାଇଁ ପିଲାଙ୍କୁ ପ୍ରସ୍ତୁତ କରିବା ନିମିତ୍ତ ସର୍ବୋତ୍ତମ ଉପାୟ ଅଟେ । କଳାର କୌଣସି ରୂପ ପାଇଁ ଶିକ୍ଷକ ବାଧ୍ୟ କରିବେ ନାହିଁ । ପ୍ରାରମ୍ଭିକ ସ୍ତରରେ ନିଜ ଶରୀର ସହିତ ଆରାମରେ ରହିବା ଉପରେ ଗୁରୁତ୍ୱ ଦିଆଯିବା ଉଚିତ୍ । ଏହା ଛିଡା ହେବା, ସମସ୍ତେ ଶୁଣିପାରିବା ଭଳି ଉଚ୍ଚସ୍ୱରରେ କହିବା ଓ ସମ୍ମିଳିତ ଭାବରେ ଗୀତ ଗାଇବା ପାଇଁ ଆତ୍ମବିଶ୍ୱାସ ସୃଷ୍ଟି କରେ । ତୁମ ଅଞ୍ଚଳର ସମ୍ପାଦନା କଳାରେ ଲୋକପ୍ରିୟ ଗୀତ ଓ ଗପ ନିର୍ବାଚନ କରିପାର । ସେ ଯାହେଉ ଯଦି ପିଲାଏ କୌଣସି ନିର୍ଦ୍ଦିଷ୍ଟ ନାମର ସମ୍ପାଦନା କଳାରେ ଆଗ୍ରହ ପ୍ରକାଶ କରନ୍ତି, ତୁମେ ତାହାର ଚିତ୍ର ସଂଗ୍ରହ କରି ସେମାନଙ୍କୁ ଦେଖାଇପାର । ଏହାର ଆଗ୍ରହ ଉଦ୍ଦୀପକ ଦିଗ ଯଥା ସାଜସଜ୍ଜା, ବିଭିନ୍ନ ଗତି, ଏଥିରେ ବ୍ୟବହୃତ ବେଷଭୂଷା ଇତ୍ୟାଦିର ଆଲୋଚନା କର ଯାହା ସାଧାରଣରେ କଳା ପ୍ରତି ସେମାନଙ୍କ ଆଗ୍ରହ ବୃଦ୍ଧି କରିବ । ସ୍ୱାମୀ ପ୍ରଞ୍ଜାନନ୍ଦଙ୍କ ‘ଭାରତୀୟ ସଙ୍ଗୀତର ଐତିହାସିକ ବିକାଶ’ର ଏକ ଗୁରୁତ୍ୱପୂର୍ଣ୍ଣ ଅନୁଲେଖ- ପୁରୁଣା ଦିନମାନଙ୍କରେ ସମସ୍ତ ପ୍ରଥା ଓ ଉତ୍ସବାନ୍ୱସାନ ସଙ୍ଗୀତର ଉପାଦାନ ସହିତ ସମ୍ବନ୍ଧ ଥିଲା । ଧାର୍ମିକ ଚରିତ୍ର, ଗୀତ, ନାନା ବାୟା ଗୀତ, ପ୍ରେମଗୀତ, ଖେଳ ଓ ପିଇବା ଗୀତ, ଚାଷକାମର ଗୀତ/ସଂଗୀତ, ଶୀକାର ଗୀତ, ବିବାହ ଗୀତ, ଶବପୋତା ଗୀତ, ଯୁଦ୍ଧ ଗୀତ, ଯାତ୍ରା (ଯିବା)ଗୀତ, ବିଭିନ୍ନ ରତୁର ଗୀତ ଲୋକଙ୍କ ଜୀବନର ଏକ ସମନ୍ୱିତ ଓ ଅତ୍ୟାବଶ୍ୟକ ଅଂଶ ଥିଲା । ଲୋକପ୍ରିୟ କିମ୍ବଦନ୍ତୀ ଓ ଲୋକଗୀତଗୁଡ଼ିକ ଲୋକଙ୍କ ବଞ୍ଚିବାକୁ ଉପଭୋଗ କରିବା ତଥା ଘରୋଇ ଘଟଣାମାନଙ୍କ ବର୍ଣ୍ଣନାତ୍ମକ ରୂପ ହିଁ ଥିଲା । ବିଭିନ୍ନ ବୃତ୍ତି ଯଥା ଦକ୍ଷ ପାତୁଆମାନଙ୍କ ବର୍ଣ୍ଣନାତ୍ମକ ଚିତ୍ର ସମ୍ବଳିତ ଗୀତ, ସହଜିଆମାନଙ୍କ ରହସ୍ୟାବୃତ୍ତ ଗୀତ, ବାଉଳ ଗୀତ, ସ୍ୱପ୍ନିକ ନଦୀ ଗୀତ, ସାପୁଆ କେଳାଙ୍କ ଯାଦୁକରି ଉଚ୍ଚାରଣ ଓ ସଙ୍ଗୀତର ସ୍ୱର ସାତ୍ତାଳମାନଙ୍କ ଶୀକାର ଧୂନ ଇତ୍ୟାଦି ସାମଗ୍ରିକ ରୂପେ ଦେଶର ସବୁ ଅଞ୍ଚଳରେ ପ୍ରଚଳିତ ଥିଲା । ଲୋକ ସଙ୍ଗୀତର ବିଭିନ୍ନ ଯନ୍ତ୍ର ଯଥା ଏକ୍ତାରା, ଦୋତାରା, ସାରିନ୍ଦା, ଗୋପିଯାନ୍ତ, ବେଣୁ, ଚିତ୍ରା, ମାଦଳ, ତୋଳକ, ଖାମକା, ଆନନ୍ଦଲହରି, ଖଞ୍ଜଣି କରତାଳ, ଇତ୍ୟାଦି ଲୋକଙ୍କ ସଂସ୍କୃତି ଓ ସ୍ୱାଦର ପ୍ରତୀକ । ଆମେ ଯେତେବେଳେ ଏହି ସବୁ ସଂସ୍କୃତି (ଯେଉଁଗୁଡ଼ିକ ଆଜି ମଧ୍ୟ ରହିଛି) ବିଷୟରେ କହୁ । ଆମେ ପର୍ଯ୍ୟବେକ୍ଷଣ ଓ ଶୁଣିବା କ୍ଷମତାର ବୃଦ୍ଧି କରି ପିଲାଙ୍କୁ ଶସକ୍ତ କରିଥାଉ ।

୩.୨.୧ ସଙ୍ଗୀତ

ସଙ୍ଗୀତର ଧାରଣା-

ଆମ ପରିବେଶ ଅନେକ ପ୍ରକାର ଶବ୍ଦ/ଧ୍ୱନିକୁ ନେଇ ଗଠିତ । ଅଧିକ ଖୋଜିଲେ ଆମେ ଅନୁଭବ କରୁ ଯେ ଆମେ ଶୁଣୁଥିବା ଅଧିକାଂଶ ଧ୍ୱନି ଆଗ୍ରହ ଉଦ୍ଦୀପକ ଅଟନ୍ତି । ସେମାନେ ମଧ୍ୟ ଧ୍ୱନି(ନରମ), ଉଚ୍ଚସ୍ୱର ଓ ପରସ୍ପରଠାରୁ



ପୃଥକ ଅଟନ୍ତି । ଆମେ ଚାରିପାଖକୁ ଦେଖିଲେ ଏକ ପକ୍ଷୀର କାକଳି ଏକ ପଶୁର ଗର୍ଜନ ବା ମିଆଁ ସ୍ଵର, ଏକ ବିକାଳିର ଡାକ, ଘଣ୍ଟିର ଶବ୍ଦ, ରାସ୍ତାର ଯାନବାହନର ଶବ୍ଦ, ମଣିଷମାନଙ୍କ ସ୍ଵର, ବର୍ଷାର ଚପ୍ ଚପ୍ ଶବ୍ଦ ଓ ପ୍ରକୃତିର ଅନ୍ୟ ଧ୍ଵନିଗୁଡ଼ିକୁ ଶୁଣୁ । ଆମେ ଆହୁରି ମଧ୍ୟ ତାଳିମାରିବା, ଟେବୁଲ ବାଡେଇବା ଓ ଆର୍ତ୍ତଚିତ୍କାର ଇତ୍ୟାଦି ଶୁଣୁ । ସଙ୍ଗୀତ କଳାର ଏକ ରୂପ ଯାହାର ମାଧ୍ୟମ ହେଉଛି ଧ୍ଵନି(ଶବ୍ଦ) । ଆମେ ଯେତେବେଳେ ଧ୍ଵନିମାନଙ୍କ ମିଶ୍ରଣ କରୁ ଯେପରି ତାହା ସୁଗମ, ଆନନ୍ଦପ୍ରଦ ଓ ସୁର ସଙ୍ଗୀତ ହୋଇଥାଏ ସେତେବେଳେ ତାହାକୁ ଆମେ ସଙ୍ଗୀତ କହୁ ।

ମଣିଷ ଚତୁଃପାର୍ଶ୍ଵ ଓ ପରିବେଶରୁ ଧ୍ଵନିର ଅନୁକରଣ କରି ପୁନଃ ସୃଷ୍ଟି କରି ଧ୍ଵନିର ଶୁଦ୍ଧୀକୃତ ସଜ୍ଞା ପାଇଁ ବାଟ ଫିଟାଇଛି । ଏଥିରୁ ସାତସୁର ଓ ମଧ୍ୟବର୍ତ୍ତୀ ଅନ୍ୟାନ୍ୟ ସୁର ଓ ଅସଂଖ୍ୟ ସମ୍ମିଶ୍ରଣରୁ ସଙ୍ଗୀତର ସୃଷ୍ଟି ହୋଇଛି । ଏହି ସାତସୁରରୁ ବିଭିନ୍ନ ପ୍ରକାର ସଙ୍ଗୀତ ସୃଷ୍ଟି ହୋଇଛି ।

ଆମେ ଦୈନନ୍ଦିନ ଜୀବନରେ ପିଲାଦିନରୁ ବିଭିନ୍ନ ଅବସର ଯଥା ଶିଶୁର ଜନ୍ମ, ବିବାହ ଉତ୍ସବାନୁଷ୍ଠାନ ଓ ଧାର୍ମିକ ସ୍ଥଳରେ ସଙ୍ଗୀତ ଶୁଣୁ । ଏହା ଆମ ଅଞ୍ଚଳର ସଙ୍ଗୀତ ଯେଉଁଠି ସଙ୍ଗୀତ ଆମ ଜୀବନର ପ୍ରତ୍ୟେକ ଅଂଶକୁ ସ୍ପର୍ଶ କରେ । ସଙ୍ଗୀତ କେବଳ ସୁରର କଥା ନୁହେଁ, ଏହା ଅନୁଭବ ଓ ଆବେଗ ଜରିଆରେ ସୁରକୁ ପ୍ରକାଶ କରିବା ମଧ୍ୟ ଅଟେ । ଏଥିପାଇଁ ଏହା ସାଧାରଣରେ କୁହାଯାଏ ଯେ ‘ସଙ୍ଗୀତର କୌଣସି ଭାଷା ନାହିଁ ଓ ଏହା ସମସ୍ତଙ୍କ ପାଇଁ ଉଦ୍ଦିଷ୍ଟ ।’

ଆମେ ସଙ୍ଗୀତକୁ କଣ୍ଠ ଓ ଯନ୍ତ୍ର ସଙ୍ଗୀତ ରୂପେ ଶୁଣୁ -

୩.୨.୧.୧- କଣ୍ଠ ସଙ୍ଗୀତ

ସୁର ଓ ତାଳ ସଙ୍ଗୀତର ଦୁଇଟି ପ୍ରମୁଖ ଉପାଦାନ । ଆମେ ଯେତେବେଳେ ସୁର ଓ ତାଳରେ ଶବ୍ଦ ଖଞ୍ଜି ଦେଉ ତାହା ଗୀତ ହୋଇଯାଏ । ସମସ୍ତ ସୁର ବିଭିନ୍ନ ସରଗମ୍ ବା ଢାଞ୍ଚା ଉପରେ ଆଧାରିତ ଯାହା ସାତସୁରରୁ ସୃଷ୍ଟ । ଯଥା - ସା, ରେ, ଗା, ମା, ପା, ଧା, ନି, ଶା ।

ଉଦାହରଣ - ଏକ ଢାଞ୍ଚା ଏପରି ହୋଇପାରେ

ସାସାଧାପା	ଗାରେସାରେ	ଗା-ପାଗା	ଧାପାଗା
ଗାପାଧାଶା	ରେସାଧାପା	ସାପାଧାପା	ଗାରେଶା
ଠ	୩	X	୨
ଅନ୍ତରା			
ଗାଗାପାଧା	ପାଶା-ଶା	ଧାଧାସାରେ	ଗାରେଶାଧା
ଗାଗାରେଶା	ରେରେଶାଧା	ଶାଶାଧାପା	ଗାରେଶା
ଠ	୩	X	୨

ଏହା ୧୬ଟି ତାଳର ଏକ ଢାଞ୍ଚା ଉପରେ ଆଧାରିତ । ସେହିପରି ବିଭିନ୍ନ ତାଳଗୁଡ଼ିକୁ ନେଇ ଅନେକ ଢାଞ୍ଚା ପ୍ରସ୍ତୁତ ହୁଏ । କୌଣସି ଗୀତ ବା ସଙ୍ଗୀତ ରଚନାର ଏହା ହିଁ ଆଧାର । ଆଉ ମଧ୍ୟ ସଙ୍ଗୀତ ଜନସାଧାରଣଙ୍କ ଆବେଗକୁ ପ୍ରତିନିଧିତ୍ଵ କରେ । ଏହି ପରିପ୍ରେକ୍ଷୀରେ ଉତ୍ତମ ଆଞ୍ଚଳିକ ଓ ଶାସ୍ତ୍ରୀୟ ସଙ୍ଗୀତର ଏକ ସମୃଦ୍ଧ ଐତିହ୍ୟ ଭାରତର ଅଛି ।

କେତେକ ଆଞ୍ଚଳିକ କଣ୍ଠ ସଙ୍ଗୀତର ଉଦାହରଣ ଶ୍ରେଣୀଭୁବି ନିମ୍ନରେ ଦିଆଯାଇଛି ।



ଚିତ୍ରଣା

ଲୋକଗୀତ -

ଓକୁନ୍ ବିଜେ ବାଜେରେ ଏ ବଦଲି ଓକୁନ୍ ବିଜେ ମଥୁ ମେରା ମିଶରି ...ରାଜସ୍ଥାନ

dgjoktky

ekk = k େ େ େ େ େ େ େ େ େ
 ckksy / kkxs u frA u d / ks uA /kk
 RKKYh&[kkyh x 0 x

ଏହି ଗୀତର ଉପରୋକ୍ତ ତାଳ ଅଛି ଓ ବିଷୟବସ୍ତୁ ବର୍ଷାରତୁ ଆଧାରିତ ଅଟେ । ବର୍ଷା ଲୋକଙ୍କ ଜୀବନରେ ସୁଖ ଓ ଆନନ୍ଦ ଆଣେ । ମୟୂର ନାଚେ, କୋଇଲି ଗାଏ ଓ କ୍ଷେତ ସବୁଜିମାରେ ଭରିଯାଇ ଭଲ ଅମଳର ସୂଚନା ଦିଏ ।

■ **ଇତୁ ସନ୍ ତମନ୍.....କାଶ୍ମୀର**

ଏହି ଗୀତ ଭାରତର ପ୍ରଶଂସା ପାଇଁ ଅଟେ । ଆମ ଦେଶ ଏକ ଉଦ୍ୟାନ ଯାହା ଆମ ପରି ଫୁଲଙ୍କ ପାଇଁ ସୁନ୍ଦର ଅଟେ । ଆମେ ମିଳିମିଶି ରହିବା ଉଚିତ ଓ କେହି କାହାକୁ ଘୃଣା କରିବା ନାହିଁ । ଏପରିକି କଷ୍ଟ ସମୟରେ ମଧ୍ୟ ଆମର ଦୃଷ୍ଟିଭଙ୍ଗୀ ସକାରାତ୍ମକ ହେବା ଉଚିତ୍ ।

ପ୍ରଥା ଗୀତ -

ଚଳେ ଧାନ୍ କାଟେ ଧନିଆ ଜଳଦି ଚଳନା.....ବିହାର

ଫସଲ କାଟିବା ବେଳେ ଏହି ଗୀତ ବୋଲାଯାଏ । ଏହି ଗୀତ କ୍ଷେତରେ କାମ କରୁଥିବା ସବୁଲୋକ ଫସଲ ଶୀଘ୍ର କାଟିବା ପାଇଁ କିପରି ତାହାନ୍ତି ଓ ତା' ପରେ ଛଟ୍ ପର୍ବ ପାଳନ କରିବା ଭାବକୁ ପ୍ରକାଶ କରେ ।

ଭକ୍ତି ଗୀତ-

ଆନନ୍ଦ ଲୋକ ମଙ୍ଗଳ ଲୋକ..... ରବାନ୍ଦ ସଙ୍ଗୀତ

ଏହା ନୋବେଲ୍ ବିଜୟୀଙ୍କ ରଚିତ ସର୍ବଶକ୍ତିମାନଙ୍କ ପାଇଁ ଏକ ପ୍ରାର୍ଥନା । ସର୍ବବ୍ୟାପ୍ତ ଓ ସର୍ବଶକ୍ତିମାନ କିପରି ପାଣ୍ଡିତ୍ୟ ଶାନ୍ତି ଓ ସହାବସ୍ଥାନ ସମସ୍ତଙ୍କ ପାଇଁ ଆଣିପାରନ୍ତି ତାହା ଏଥିରେ ପ୍ରକାଶିତ ।

ସଂହତି (ଏକତାର) ଗୀତ -

ମିଲେ ସୁର୍ ମେରା ତୁମାରା (Link Youtube)

ମିଲେ ସୁର୍ ମେରା ତୁମାରା, ତୋ ସୁର୍ ବନେ ହମାରା

ସୁର୍କି ନଦୀୟା ହର୍ ଦି ଶାସେ ବହତେ ସାଗର୍ ମେ ମିଲେ... ବାଦଲୋଁ ? କା ରୁପ୍ ଲେକର୍ ବର୍ଷେ ହଲକେ

ମିଲେ ସୁର୍ ମେରା ତୁମାରା, ତୋ ସୁର୍ ବନେ ହମାରା

[Ks] Chain Taraz Tai Myain Taraz, Ik Watt BaniyeSaayenTaraz

[Pa]Tçrâ Sur MilçMçrç Sur DçNâl, MilkçBa?çIkkNavân?Sur Tâl

Milç Sur Merâtumhârâ, Tô Sur BançHamârâ

Mun?Hin?Jô Sur Tun?Hin?JçSân?PiyârâMilçJad?

Ahin?,GîtAsân?JôMadhurTarânôBa?çTad?Ahin?

Sur Ki Darya BahteSagar Men Mile



Bâdalân?DâRûpLaikç,BarsanHaulçHaulç
 IsaindhalNammIruvarinSuramumNamadhakum
 DhisaiVeruAanalumAaziSerAarugalMugilai
 MazaiyaiPozivadu Pol Isai Nam Isai
 NannaDhvanigeNinnaDhvaniya,SçridanteNammaDhvaniya
 NâSvaramuNîSvaramuSangamamai,ManaSvaran?aAvatarinçç
 E??eSvaravumNi??ka?o?eSvaravum,OttuççrnnuNamo?eSvaramây
 TômârÚûrMôdçrÚûr,Sri??iKôrukÔikôûûrSri??iHaukAikyâtân
 TumaÂmaraSvararaMi?ana,Sri??iKariChâluEkâTâna
 [Gu] Ma?ç Sur JôTârôMârô,BançÂp?ôSur Nirâ?ô
 [Mr]MâjhyâTumchyâJu?tâTârâ,MadhurSurânchyâBarastîDhârâ
 [Hi]SurKîNadiyân?HarDiûâSç,BahteSâgarMen?Milç
 Bâdalôn?KâRûpLçkar,BarseHalkçHalkç
 Milç Sur MerâTumhârâ,Tô Sur BançHamârâ

ଦେଶାତ୍ମବୋଧକ ଗୀତ : ଆସାମ

ଏଇ ମାଟିରେ ମୌରେ ମୌତେ ମାଟି କେ ସୁମିଲୋ

ଏଇ ମାଟି ତେ ଜୀବନସର୍ବ ଆଜିଆଜି ମାସିଲୋ

ଏଇ ଗୀତ ଆସାମର ଲୋକଙ୍କ ନିଜ ମାତୃଭୂମି ପାଇଁ ଭଲପାଇବା ଓ ଭକ୍ତିକୁ ସୂଚାଏ । ଗୀତଟି ସେଠାକାର ସୌନ୍ଦର୍ଯ୍ୟ ବିଷୟରେ ମଧ୍ୟ ବର୍ଣ୍ଣନା କରେ ।

ଶିଶୁ ଗୀତ:

ହରା ସମନ୍ଦର ଗୋପୀତନ୍ଦର, ବୋଲ୍ ମେରି ମଛଲି କିତ୍ନା ପାନି -

ହିନ୍ଦ୍ ଦେଶ..... m m m hu hu...

ହମ୍ ସଭି..... ଏକ୍ ହୈ.....Bhash e aane khainy shan ekkyahai ndidi?

Ane kya ni bahut saare..... bahut saare. kya bahut saare?

Acha, batatee hoon....

Sura) ek...Chanda ek... Taare anek....

ଉତ୍ସବର ଗୀତ :

ଭାଇୟା ମେରେ ରାକ୍ଷୀ..... ରକ୍ଷା ବନ୍ଦନ

୩.୨.୧.୨. ଯନ୍ତ୍ର ସଙ୍ଗୀତ

ଭାରତର ପ୍ରାଚୀନ ଗ୍ରନ୍ଥ କହେ

^^xhraok|au‘R;aË;e~ laxhreqP;rs**

‘Geetam, Vadyam, Nrityamtrayamsangeetmuchyate’



ଶିକ୍ଷଣୀ

ଭାରତୀୟ ସଙ୍ଗୀତର ଯନ୍ତ୍ର ସମୂହ ଅନେକ ଶତାବ୍ଦୀ ଦେଇ ବିକଶିତ ହୋଇଛି । ଅନ୍ୟ ଯେକୌଣସି ସାଂସ୍କୃତିକ ଇତିହାସ ପରି ପ୍ରତ୍ୟେକ ଯନ୍ତ୍ରର ବିକାଶର ଏକ ସୁନ୍ଦର ଧାରା ରହିଛି । ପାତ୍ର, ଡେକ୍ଟି, ଥାଲିଆ ଇତ୍ୟାଦି ବାସନ ମଣିଷର ରୋଷଇଶାଳାରେ ଅତ୍ୟାବଶ୍ୟକ । ଏଗୁଡ଼ିକ ପରେ ସଙ୍ଗୀତର ଯନ୍ତ୍ର ରୂପେ ପରିବର୍ତ୍ତିତ ହୋଇଛନ୍ତି । ତେଣୁ ଅଧିକାଂଶ ଭାରତୀୟ ଯନ୍ତ୍ର ଯଦିଓ ସରଳ ରୂପରେ ଆରମ୍ଭ ହୋଇଥିଲେ, ଏକ ଦୀର୍ଘ ସମୟର ବିକାଶ ଫଳରେ ବର୍ତ୍ତମାନ ଅତି ସୁନ୍ଦର ଓ ସୂକ୍ଷ୍ମ ଯନ୍ତ୍ରରେ ପରିଣତ ହୋଇଛନ୍ତି । ଏଗୁଡ଼ିକ ବିଭିନ୍ନ ଉଚ୍ଚତାର ସ୍ୱର ଓ ଅନେକ ଆଠ ସୁର ସୃଷ୍ଟି କରିପାରନ୍ତି । ଏଇ ବିକାଶ (ବିବର୍ତ୍ତନ) ଘଟିନଥିଲେ ଆମ ଦେଶରେ ଆମେ ଏତେ ଅଧିକ ଯନ୍ତ୍ର ଦେଖୁନଥାନ୍ତେ । କିଛି କଳାକାର ଆଞ୍ଚଳିକ ବା ଲୋକ ସଙ୍ଗୀତ ବଜାନ୍ତି ଓ ଏକ ନିର୍ଦ୍ଦିଷ୍ଟ ଆଞ୍ଚଳିକ ସଙ୍ଗୀତର ପ୍ରତିନିଧିତ୍ୱ କରନ୍ତି । ଶାସ୍ତ୍ରୀୟ ସଙ୍ଗୀତଜ୍ଞମାନଙ୍କ ଦୁଇଟି ଶୈଳୀ ଅଛି । ହିନ୍ଦୁସ୍ତାନୀ ଓ କର୍ଣ୍ଣାଟକୀ । ଏଇ ସମସ୍ତ ସଙ୍ଗୀତଜ୍ଞ ଶହଶହ ଯନ୍ତ୍ର ସୃଷ୍ଟି କରିଛନ୍ତି ଯାହା ମଧ୍ୟରୁ କିଛି ଲୋକପ୍ରିୟ ଅଛି, କିଛିର ବ୍ୟବହାର କମ୍ ହେଲାଣି ଓ ଆଉ କିଛି ଲୁପ୍ତ ହେଲାଣି ବା ନୂତନ ଅଭିନବ ଯନ୍ତ୍ର ସହ ମିଶିଗଲାଣି ।

ଆମ ଦେଶର ସମସ୍ତ ଆଞ୍ଚଳିକରେ ବିଭିନ୍ନ ପ୍ରକାର ସଙ୍ଗୀତ ଯନ୍ତ୍ରପାତି ଉପଲବ୍ଧ । ଆମ ସଙ୍ଗୀତ ଯନ୍ତ୍ରପାତି (୪) ଶ୍ରେଣୀରେ ବିଭକ୍ତ ।

- ୧. ତାରଯନ୍ତ୍ରଗୁଡ଼ିକ କର୍ଡ଼ୋଫୋନ୍ ରୂପେ ପରିଚିତ
(Tat Vadya)
- ୨. ପବନ ଯନ୍ତ୍ରଗୁଡ଼ିକ ଏରୋଫୋନ୍ ରୂପେ ପରିଚିତ
(Sushir Vadya)



- ୩. ଚମଡ଼ା (ଚର୍ମ) ଯନ୍ତ୍ରଗୁଡ଼ିକ ମେମ୍ବ୍ରେନୋଫୋନ୍ ରୂପେ ପରିଚିତ(Avanaddha Vadya)
- ୪. ଆଘାତ ଦ୍ୱାରା ବାଜୁଥିବା ଯନ୍ତ୍ରଗୁଡ଼ିକ ଇଡ଼ିଓଫୋନ୍ ରୂପେ ପରିଚିତ(Ghana Vadya)

ଆମେ ଆମର ଦୈନନ୍ଦିନ ଜୀବନରେ ସଙ୍ଗୀତ ଯନ୍ତ୍ରସବୁ ଦେଖି ଓ ଶୁଣି ଯେପରି ମନ୍ଦିର, ଚର୍ଚ୍ଚ, ସାମାଜିକ ସମ୍ମିଳନୀ, ଚଳଚ୍ଚିତ୍ର, ସିନେମା, ବିଜ୍ଞାପନ, ଶିଶୁମାନଙ୍କ କାର୍ଯ୍ୟକ୍ରମ, ବିଭିନ୍ନ ମଞ୍ଚର ସିଧା କାର୍ଯ୍ୟକ୍ରମ ଇତ୍ୟାଦି । କିଛି ସଙ୍ଗୀତ ଯନ୍ତ୍ରର ଉଦାହରଣ ହେଲା -

- ୧. Chordophones (ତାରା / ସୂତା ଯନ୍ତ୍ର) Tat Vadya -
ଉପରୋକ୍ତ ନାମଗୁଡ଼ିକ ତାର ବା ସୂତା ବିଭିନ୍ନ ପୃଷ୍ଠ ଉପରେ ଚାଣି ହୋଇ ଶବ୍ଦ ସୃଷ୍ଟି କରୁଥିବା ଏକ ଯନ୍ତ୍ରର ପ୍ରତିଶବ୍ଦ ଅଟନ୍ତି । ତାର ବା ସୂତା



ଯନ୍ତ୍ରଗୁଡ଼ିକ ସାଧାରଣତଃ ତୁଳା, ରେଶମ ଓ କାଠ, ଧାତୁ, ମାଟି ବା ପଶୁ ଚମଡ଼ାରେ ତିଆରି ହୋଇଥାନ୍ତି । ପିଠଲ, ତମ୍ବା, ଲକ୍ଷ୍ମୀତ, ଲୁହା, ଶୁଖିଲା ଅକ୍ଟନିଲ(ପଶୁଙ୍କ), ପଶୁ ଚମଡ଼ା ଇତ୍ୟାଦିର ତାର/ସୂତା ଏକ ପୃଷ୍ଠ ଉପରେ ଚାଣି କରି ବନ୍ଧାଯାଏ ଓ ଉପଯୁକ୍ତ ଭାବରେ ତାକୁ ସୁର ଦିଆଯାଏ । ଏହା ଏକ ମଧୁର ସଙ୍ଗୀତ ଧ୍ୱନି ସୃଷ୍ଟି କରେ । ପ୍ରାଚୀନ ଶାସ୍ତ୍ରରେ ଉଲ୍ଲେଖ ଅଛି ଯେ 'Tat' ଯନ୍ତ୍ରଗୁଡ଼ିକ ତୁଳା, ରେଶମ, ରେଶମ ଅଣ୍ଡା ପରି ଘାସ ଯାହାକୁ ମୁଞ୍ଚି କହନ୍ତି ଇତ୍ୟାଦିର ସୂତାରୁ ମଧ୍ୟ ପ୍ରସ୍ତୁତ ହୁଏ । ଭାରତରେ ମିଳୁଥିବା ତାର / ସୂତା ଯନ୍ତ୍ରଗୁଡ଼ିକୁ ଋଷୋଚି ଶ୍ରେଣୀରେ ଭାଗ କରାଯାଇପାରେ -

- ପ୍ରଥମ ଶ୍ରେଣୀରେ ସେଗୁଡ଼ିକ ଅଛନ୍ତି ଯେଉଁଗୁଡ଼ିକ ଏକ ଧାତବ / ପ୍ଲାଷ୍ଟିକ ଖଣ୍ଡ ଦ୍ୱାରା ଧ୍ୱନି ସୃଷ୍ଟି କରନ୍ତି ଯେମିତି ବୀଣା, ସୀତାର, ସରୋଦ ଇତ୍ୟାଦି ।
- ଦ୍ୱିତୀୟ ଶ୍ରେଣୀରେ ସେଇ ତାର ଯନ୍ତ୍ର ଅଛନ୍ତି ଯାହାର ବାଦନ ଏକ ଧନୁ ସାହାଯ୍ୟରେ ହୁଏ ଯେପରି ରାବଣ ହାତୀ, ସାରଙ୍ଗୀ, ସରିଦା ଇତ୍ୟାଦି । ତୃତୀୟ ପ୍ରକାର ଯଥା 'ସନ୍ତର' ଏକ



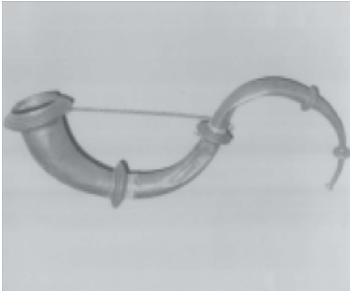


Chordophone ଯାହାର ତାରକୁ କ୍ଷୁଦ୍ର କାଠର ଏକ ଯୋଡ଼ିରେ ଆଘାତ କରି ବାଦନ କରାଯାଏ । ଚତୁର୍ଥ ପ୍ରକାର ହେଉଛି ଏକ ଯନ୍ତ୍ର ଯାହା ହାତରେ ବଜାଯାଏ ଯଥା ଏକତାରା, ତାନପୁରା ଇତ୍ୟାଦି ।

୨ . Aerophones (ପବନ ଯନ୍ତ୍ର) SUSHIR VADYA

ପବନ ଯନ୍ତ୍ର ବା Aerophones ପ୍ରକାର ଯନ୍ତ୍ର ସୁସିର୍ ବାଦ୍ୟ(SUSHIR VADYA) ରୂପେ ପରିଚିତ । ଏହି ଶ୍ରେଣୀର ଯନ୍ତ୍ରଗୁଡ଼ିକ ବିଭିନ୍ନ ପ୍ରକାର ଧ୍ୱନି ଉତ୍ପନ୍ନ କରିବା ପାଇଁ ପ୍ରତ୍ୟକ୍ଷରେ ବା ପରୋକ୍ଷରେ ପବନ (ବାୟୁ) ବ୍ୟବହାର କରନ୍ତି । ସୁସିର୍ ଶବ୍ଦର ଅର୍ଥ ‘ଫାଙ୍କା’, ଛିଦ୍ରଯୁକ୍ତ ବା କଣାରେ ଭର୍ତ୍ତି । ହୁସିଲ୍, ଶିଂଘ, ତାକବାଜିଯନ୍ତ୍ର ଯାହା ଭଙ୍ଗା କାଗଜରୁ ତିଆରି ବା ଏକ ଛୋଟ ହୁସିଲ୍ ଯାହା ପିପାଡ଼ି ରୂପରେ ପରିଚିତ (ଯାହା ଏକ ଛୋଟ ମସୃଣ ପତ୍ରରୁ ପ୍ରସ୍ତୁତ) ହେଉଛନ୍ତି ସୁସିର୍ ଯନ୍ତ୍ରର ଉଦାହରଣ । ଧ୍ୱନି ସୃଷ୍ଟି କରିବା ପଦ୍ଧତି ଅନୁସାରେ ସୁସିର୍ ବାଦ୍ୟର ଶ୍ରେଣୀ ବିଭାଗ ହୋଇଛି । କେତେକରେ ଏକ ଅଂଶ ଥାଏ ଯାହା ଦୁଇ ଅଧର ମଧ୍ୟରେ ରଖାଯାଏ – ଯାହା ମାଧ୍ୟମରେ ଜଣେ ଫୁଙ୍କି କରି ଧ୍ୱନି ସୃଷ୍ଟି କରେ ଯେପରି ବଂଶୀ ବା ଏଲ୍‌ଗୋଜା । କେତେକରେ କିଛି କମ୍ପନଶୀଳ ଅଂଶ (reed) ର ବ୍ୟବସ୍ଥା ଥାଏ ଯାହାଦ୍ୱାରା ଧ୍ୱନି ଉତ୍ପନ୍ନ ହୁଏ ଯେପରି ‘ହାର୍ମୋନିଅମ୍’ । ଅନ୍ୟ ଏକ ପ୍ରକାର ଯନ୍ତ୍ରରେ ରଡ଼ି ଛାଡ଼ିବା / ଚିକ୍କାର କରିବା ଜରିଆରେ ଧ୍ୱନି ସୃଷ୍ଟି ହୁଏ । ଯେତେବେଳେ ଫୁଙ୍କି ବା ଚିକ୍କାର କରି ପବନରେ କମ୍ପନ ସୃଷ୍ଟି କରାଯାଏ । କମ୍ପନର ବାରମ୍ବାରତାର ସ୍ତର

ବିଭିନ୍ନ ପ୍ରକାର ଶୃତି ବା ଚିହ୍ନି ହେଉଥିବା ସ୍ୱର ସୃଷ୍ଟି କରେ । ଆଙ୍ଗୁଳିର ଅଗ୍ରରେ କଣାଗୁଡ଼ିକ ଢାଳି ବା ଖୋଲା କରିଦେଇ ପବନ ଯନ୍ତ୍ରର ଧ୍ୱନି ସମ୍ପାଳନ କରାଯାଏ । ଅନ୍ୟ କେତେକ ଯନ୍ତ୍ର ହେଉଛନ୍ତି –



- ରାନ ସିଂଘ ---ଜମ୍ବୁ
- ଆଲ୍‌ଗୋଜା ---ରାଜସ୍ଥାନ

ହାର୍ମୋନିଅମ୍, ବଂଶୀ, ବାଂଶୁରି, ସେହନାଇ, ତୁରୀ, ବିହ ଇତ୍ୟାଦି ।

୩. Membranophones(ଚର୍ମ / ଚମଡ଼ା ଯନ୍ତ୍ରପାତି) AVANADDHA VADYA

ଅଭନାଦ (AVANADDHA) ର ଅର୍ଥ ହେଲା ଯାହା ଆବୃତ୍ତ ହୋଇଥାଏ । ଅଭନାଦ ବାଦ୍ୟ ହେଉଛନ୍ତି ସେଇ ଯନ୍ତ୍ର ଯାହାର ଖୋଲା ମୁହଁଗୁଡ଼ିକ ଆବୃତ୍ତ ହୋଇଥା’ନ୍ତି । କାଠ, ମାଟି ବା ଧାତୁର ଫମ୍ପା ଆକୃତିର ଯନ୍ତ୍ର ଯାହା ପଶୁ ଚମଡ଼ା ବା ଝିଲ୍ଲି ଦ୍ୱାରା ଆବୃତ୍ତ ଯାହାକୁ ଆଘାତ କରି ଧ୍ୱନି ସୃଷ୍ଟି କରାଯାଏ । ପ୍ରାରମ୍ଭିକ ଅଭନାଦ ଯନ୍ତ୍ର ଗଛର କାଣ୍ଡ ହୋଇଥାଇପାରେ ଯାହା ଭୂମି ସହ ସଲଖ ଭାବରେ ଛିଡ଼ା ହୋଇଥାଏ । ଗୋଟିଏ ମୁହଁ ଥିବା ଏହି ଗଣ୍ଡିକୁ ଫମ୍ପା କରି ଯେତେବେଳେ ଏକ ପଶୁ ଚମଡ଼ା ବା ଝିଲ୍ଲିରେ ଆବୃତ୍ତ କରା ହୋଇଥିବ ଓ ତାହା ହିଁ ସମ୍ଭବତଃ ପ୍ରଥମ ତୋଳ ହୋଇଥିବ । ନିତା ଯାଇଥିବା (ପଡ଼ି ଯାଇଥିବା) ଗଛର ଗଣ୍ଡିକୁ ଖୋଲି ଫମ୍ପା କରିବା ଯେତେ ଦକ୍ଷତାର ସହ କରାଗଲା, ବିଭିନ୍ନ ରୂପର ଫମ୍ପା ଆକୃତିଗୁଡ଼ିକ ବିଭିନ୍ନ ପ୍ରକାର ସଙ୍ଗୀତ ଯନ୍ତ୍ର ପ୍ରସ୍ତୁତିରେ ମୂଳ ଉପାଦାନ ରୂପେ ବ୍ୟବହୃତ ହେଲା ।

ପଶୁମାନଙ୍କୁ ଧରିବା ପାଇଁ ଗାତ ଖୋଲି ପଶୁର ମାଂସ ବ୍ୟବହାର କରିବା ପରେ ତା’ର ଚମଡ଼ାରେ ଗାତର ଖୋଲା ମୁହଁକୁ ଢାଳି ଅନ୍ୟ ଏକ ତୋଳର ସୃଷ୍ଟି ହେଲା । ଏହାକୁ ‘ଭୂମି ଦୁମୁଭି’ ନାମ ଦିଆଗଲା । ଝିଲ୍ଲିକୁ ପଶୁର ଲାଞ୍ଜେ ଯାହା ଅକ୍ଷତ ଥିଲା, ଆଘାତ କରାଗଲା । ଫମ୍ପା ଆକୃତି ଖୋଲା ମୁହଁକୁ ଯୋରରେ ଟଣା ହୋଇଥିବା ଝିଲ୍ଲି ଦ୍ୱାରା ଆବୃତ୍ତ କରି ସେଇ ଝିଲ୍ଲିକୁ ହାତ ବା ଅନ୍ୟ ବସ୍ତୁ ଦ୍ୱାରା ଆଘାତ କରି ଧ୍ୱନି ଉତ୍ପନ୍ନ କରାଯାଏ । ଧୀରେଧୀରେ ବିଭିନ୍ନ ଆକାର ଓ ଆକୃତିର ମାଟିପାତ୍ର, କାଠ ପାତ୍ରଗୁଡ଼ିକ ବର୍ତ୍ତୁଳାକାର ପାତ୍ର ରୂପରେ ଉପଲବ୍ଧ ହେଲା । ଏହା ସହ ଅଗଭୀର ପାତ୍ର, ଲମ୍ବା ବେକ୍ ଜାର୍‌ଗୁଡ଼ିକ ଯେତେବେଳେ ଆବୃତ୍ତ ହେଲେ ବିଭିନ୍ନ ତାଳର ଯନ୍ତ୍ର ହୋଇଗଲେ । ସେଥିପାଇଁ ଆମେ ଏଦାକା (ଏକ ମୁଖ) ତବଲା ୨ଟି ଓ ତୋଳ (ଦୁଇଟି ପ୍ରାନ୍ତ





ଚିତ୍ରଣୀ

ଖୋଲାଥିବା) ଇତ୍ୟାଦି ଦେଖୁ । ଏମଧ୍ୟରୁ କିଛି ପାପୁଲି ବା ଆଙ୍ଗୁଳି ଦ୍ୱାରା ବାଦନ କରାଯାଏ ଓ ଅନ୍ୟ କେତେକ କାଠି ବା ବାଡ଼ି ଦ୍ୱାରା ଆଘାତ କରି ବାଦନ ହୁଏ । ଏହିପରି କିଛି ଯନ୍ତ୍ର ହେଲା -

- ତୋଳ - ପଞ୍ଜାବ
- ନାଲ - ମହାରାଷ୍ଟ୍ର
- ଡାକ୍ - ବଙ୍ଗଳା (ପ. ବଙ୍ଗ)
- ହୁଡ଼ୁକା - ହିମାଚଳ ପ୍ରଦେଶ
- ତାପୁ - ଆନ୍ଧ୍ରପ୍ରଦେଶ



୪. ଇଡିଓଫୋନ୍ Idiophones (Percussion Instruments) ଘନ ବାଦ୍ୟ

ମଣିଷମାନେ ନିଜ ଘରେ ପାତ୍ର ଓ ଥାଳି ବ୍ୟବହାର କରୁଥିଲେ । ଏହି ପାତ୍ର ଓ ଥାଳିଗୁଡ଼ିକ ପରସ୍ପର ଧକ୍କା ଖାଇ ବେଳେବେଳେ କାନକୁ ମଧୁର ଧ୍ୱନି ସୃଷ୍ଟି କରୁଥିଲେ । ଏହା ପଥର, କାଠ ଓ ମାଟିକୁ ମାଧ୍ୟମ କରି ସଙ୍ଗୀତ ବା ଧ୍ୱନି ସୃଷ୍ଟି କରିବା ପାଇଁ ବାଟ ଫିଟାଇଲା । ଯେପରି ବାସନକୁସନ ସ୍ୱାଭାବିକ ରୂପେ ସଙ୍ଗୀତ ସୃଷ୍ଟି ପାଇଁ ବ୍ୟବହୃତ ହୋଇ ସାରିଥିଲା - ଥାଳି, ଘଟମ, ଦଣ୍ଡ ଇତ୍ୟାଦି ଯନ୍ତ୍ରଗୁଡ଼ିକ ପ୍ରାରମ୍ଭିକ ଯନ୍ତ୍ର ଥିଲା । ଏଗୁଡ଼ିକୁ ଘନବାଦ୍ୟ ବା **Idiophone** କୁହାଗଲା । ଘନର ଅର୍ଥ କଠିନ । ଘନବାଦ୍ୟଗୁଡ଼ିକ

ସାଧାରଣତଃ ଧାତୁ, କାଠ ଓ ମାଟିରୁ ପ୍ରସ୍ତୁତ ଓ ସେଗୁଡ଼ିକ କଠିନ ଅଟନ୍ତି ।

ଦାଣ୍ଡିଆ, ମଞ୍ଜିରା, ଘଣ୍ଟ, ଘୁଙ୍ଗରୁ, ଘଟମ୍ ଇତ୍ୟାଦି କିଛି ଘନ ବାଦ୍ୟଯନ୍ତ୍ର ଅଟନ୍ତି ।



ଏହିସବୁ ବାଦ୍ୟଯନ୍ତ୍ର ସମ୍ବନ୍ଧରେ କିଛି ତଥ୍ୟ -

- ବାସ୍ତବରେ ଯେକୌଣସି ଦୁଇଟି କଠିନ ପରସ୍ପରକୁ ଆଘାତ କଲେ ବା ଘଷି ହେଲେ ଏହା Idiophone ହୋଇପାରେ ।
- ଏଗୁଡ଼ିକ ମଣିଷ ବ୍ୟବହାର କରୁଥିବା ମୂଳ ସାମଗ୍ରୀ ଯଥା ପାତ୍ର, ଥାଳି, ହଣ୍ଡା (ଯାହା ରକ୍ଷାଶାଳ ବା ନିଜର ନିରାପତ୍ତା ପାଇଁ ବ୍ୟବହାର କରୁଥିଲା)ରୁ ବିକଶିତ ହୋଇଛନ୍ତି ।

‘ଏହି ବସ୍ତୁ ସଂସ୍କୃତିରୁ ମୁକ୍ତ ହୋଇ ସଙ୍ଗୀତ ପାଇଁ ବ୍ୟବହାର ଓ ବିଶେଷାକରଣ ପରବର୍ତ୍ତୀ କାଳରେ ଘଟିଲା’ କହନ୍ତି ପ୍ରସିଦ୍ଧ ସଙ୍ଗୀତ ବିଶାରଦ B C DEVA

ସେଗୁଡ଼ିକ ତଳା ହେବା ବେଳେ ବା ଖୋଦେଇ ହେବା ବେଳେ ଏକ ନିର୍ଦ୍ଦିଷ୍ଟ ସ୍ୱର ଧାରଣ କରନ୍ତି ଯାହା ଆଘାତ ପାଇବା ପରେ ହିଁ ଶୁଣିହୁଏ ଓ ବିଶ୍ଳେଷଣ କରିହୁଏ ।

ଯାହା ଶୁଭେ ତାହା ଏକ ସ୍ୱାୟତ୍ତ ଧ୍ୱନି ନୁହେଁ । ତେଣୁ ସେମାନଙ୍କ ପାଇଁ ଗୋଟିଏ ଯନ୍ତ୍ରରୁ ସୁମଧୁର ସଙ୍ଗୀତ ସୃଷ୍ଟି କରିବା ସମ୍ଭବ ନୁହେଁ ।

ସୃଷ୍ଟି ହୋଇଥିବା ଧ୍ୱନି କ୍ଷଣସ୍ଥାୟୀ ଓ ସେଥିପାଇଁ ସେଗୁଡ଼ିକ ତାଳରେ ସହାୟତା ପାଇଁ ଉପଯୋଗୀ ।

କେତେକ ଯନ୍ତ୍ର ହେଲା -

ଗୋଙ୍ଗ - ସିକିମ୍, କାମସେଲ୍ - କର୍ଣ୍ଣାଟକ, ଭୋରତାଲ୍ - ଆସାମ୍, ଲିଜିଅମ୍ - ମହାରାଷ୍ଟ୍ର, ଘଟମ୍ - କାଶ୍ମୀର ।



ଚିତ୍ରଣୀ

ନିଜ ଅଗ୍ରଗତିର ଆକଳନ - ୧

୧. ଆମ ପାଞ୍ଚ ଇନ୍ଦ୍ରିୟର ନାମ ଲେଖ ।

.....
.....
.....

୨. ଆମେ ଯେତେବେଳେ ଆଖି ବନ୍ଦ କରୁ ଆମ ଶୁଣିବା ଶକ୍ତି । (ବୃଦ୍ଧି ପାଏ / କମିଯାଏ)

୩. ସମ୍ପାଦନା କଳାର ସବୁଠାରୁ ଗୁରୁତ୍ୱପୂର୍ଣ୍ଣ ଉପାଦାନ କ'ଣ ?

.....
.....
.....
.....

୪. ତୁମର ତାତ୍କ୍ଷଣିକ ପରିବେଶରେ ଶୁଣୁଥିବା ଧ୍ୱନିମାନଙ୍କ ତାଲିକା କର ।

.....
.....
.....
.....

୫. ସଙ୍ଗୀତ ସରଗମରୁ ଆରମ୍ଭ ହୁଏ । (ଠିକ୍ / ଭୁଲ୍)

୬. ସଙ୍ଗୀତ ଶ୍ରେଣୀରେ ବିଭକ୍ତ - କଣ୍ଠ ଓ ଯନ୍ତ୍ର

୭. ଯେ କୌଣସି ଧ୍ୱନି ସଙ୍ଗୀତ ଅଟେ । ତୁମେ ଏଥିରେ ସହମତ କି ? (ହଁ / ନା)

୮. ସଙ୍ଗୀତ ଯନ୍ତ୍ରପାତ୍ରର ଶ୍ରେଣୀଗୁଡ଼ିକ ହେଲା

.....

୩.୩.୨. ନାଚ

ନାଚ ହେଉଛି ଶରୀର, ମନ ଓ ଆତ୍ମାର ପରିପ୍ରକାଶ । ଶରୀରର ବିଭିନ୍ନ ଅଙ୍ଗ ମଧ୍ୟରେ ସମନ୍ୱୟ ସହିତ ମୁଖର ପ୍ରକାଶ ଭଙ୍ଗି ଓ ସଙ୍ଗୀତ ମିଶିଲେ ତାକୁ ନାଚ କୁହାଯାଇ ପାରିବ । ଭାରତବର୍ଷ ବିଭିନ୍ନ ସଂସ୍କୃତିର ଏକ ଦେଶ ଓ ପ୍ରତ୍ୟେକ ଅଞ୍ଚଳରେ ନାଚ ଅଛି ଯାହା ପୂର୍ବପୁରୀଙ୍କଠାରୁ ଆସିଛି । ନାଚର ବିଭିନ୍ନ ଦିଗ ହେଉଛି ଶରୀର ଚାଳନା, ମୁଖର ପ୍ରକାଶ ଭଙ୍ଗୀ, ସଙ୍ଗୀତ, ସଙ୍ଗୀତ ଯନ୍ତ୍ର, ସାହିତ୍ୟ, ସ୍ଥାନ ପରିଚାଳନା, ଦଳୀୟ ଓ ଏକକ ସମନ୍ୱୟ, ସାଜସଜ୍ଜା, ବେଶଭୂଷା ଇତ୍ୟାଦି । ନାଚର ବେଶଭୂଷା ଓ ଅଳଙ୍କାର କୌଣସି ଅଞ୍ଚଳର ବାତାବରଣର ଅବସ୍ଥା ଦ୍ୱାରା ପ୍ରଭାବିତ ହୁଏ । ଆଞ୍ଚଳିକ ନାଚ ଧାର୍ମିକ ଅବସରରେ ଦଳରେ ସମ୍ପାଦିତ ହୁଏ । ଏହା ମଧ୍ୟ ବିବାହ, ସାଂସ୍କୃତିକ ଅବସର, ସାଧାରଣତନ୍ତ୍ର ଦିବସ ପରେଡ଼, ଆଞ୍ଚଳିକ ଉତ୍ସବ, ଚଳଚ୍ଚିତ୍ର / ସିନେମା, ଦର୍ଶନୀୟ ସ୍ଥାନମାନଙ୍କରେ ଆୟୋଜିତ ହୁଏ । ଏହି ନାଚଗୁଡ଼ିକ ଏକକ - ଯୁଗ୍ମ ବା ଦଳରେ ସମ୍ପାଦିତ ହୁଏ । ଏହି ନାଚରେ ବିଭିନ୍ନ ବୟସର ଲୋକ ନିଜ ଅଞ୍ଚଳର ନାଚରେ ସ୍ୱତଃସ୍ପୃତ ଭାବରେ ସମ୍ପାଦନ କରନ୍ତି । ଉଦାହରଣ ସ୍ୱରୂପ -



ଟିପ୍ପଣୀ

ଗୁଜରାଟର ଦାଣ୍ଡିଆ ବା ପଞ୍ଜାବର ଭାଙ୍ଗଡ଼ାରେ ଆମେ ହଜାର ହଜାର ଲୋକଙ୍କୁ ଆଞ୍ଚଳିକ ସଙ୍ଗୀତର ତାଳେ ତାଳେ ନାରୁଥିବା ଦେଖୁ ।

ଏକକ ନୃତ୍ୟ-

ଏକକ ନୃତ୍ୟ / ନାଚ ଜଣେ ବ୍ୟକ୍ତି ଦ୍ୱାରା ସମ୍ପାଦିତ ହୁଏ ।

ଯୁଗ୍ମ ନୃତ୍ୟ-

ଏହା ଦୁଇଜଣକ ଦ୍ୱାରା ସମ୍ପାଦିତ ହୁଏ । ସାଧାରଣତଃ ଏହା ଉଭୟ ଲିଙ୍ଗର ନର୍ତ୍ତକଙ୍କ ଦ୍ୱାରା ହୁଏ ।

ଦଳୀୟ ନୃତ୍ୟ - ଆମେ ବଡ଼ବଡ଼ ଦଳରେ ଲୋକ ବିଭିନ୍ନ ଅବସର ପାଳନ ବେଳେ ଏକତ୍ର ନାଚିବା ଲକ୍ଷ୍ୟ କରୁ ।

ଧୂମା (ଦେବୀ ପୂଜା) - ଆହୁପ୍ରଦେଶ, ଗର୍ବା - ଗୁଜରାଟ, ବିହୁ - ବଙ୍ଗା (ପ. ବଙ୍ଗ)

ଆମେ ପୂର୍ବ ପୁଷ୍ପାମାନଙ୍କରେ ପଢ଼ିଥିବା ସଙ୍ଗୀତ ଯନ୍ତ୍ରଗୁଡ଼ିକର ବ୍ୟବହାର ହୁଏ ଓ ଏହା ନାଚ ପାଇଁ ଅତି ଗୁରୁତ୍ୱପୂର୍ଣ୍ଣ ।

ନାଚ / ନୃତ୍ୟର ପ୍ରକାର

୩.୨.୨.୧. ଲୋକ ନାଚ

ସାଧାରଣ ଲୋକଙ୍କ ଜୀବନରୁ ଲୋକ ନାଚ / ନୃତ୍ୟର ବିକାଶ ହୁଏ ଓ ଏହା ସମ୍ମିଳିତ ଭାବରେ ସମ୍ପାଦିତ ହୁଏ । ଏହି ନାଚଗୁଡ଼ିକ ପରମ୍ପରା ଅନୁସରଣ କରୁଥିବା ଉତ୍ସବ, ଧାର୍ମିକ ଅବସର ଓ ଉତ୍ସବ, ଖୁସିର ଉତ୍ସବ, ବିଭିନ୍ନ ରତ୍ନର ଉତ୍ସବ ଇତ୍ୟାଦିରେ ସମ୍ପାଦିତ ହୁଏ ।

୩.୨.୨.୨. ଶାସ୍ତ୍ରୀୟ ନୃତ୍ୟ / ନାଚ

ନୃତ୍ୟର ସେଇ ରୂପ ଯାହା ବିକଶିତ, ସୃଜନାତ୍ମକ ଓ ଏକ ମଜବୁତ ଆଧାର ଉପରେ ପର୍ଯ୍ୟବସିତ ତାହା ହିଁ ଶାସ୍ତ୍ରୀୟ ନୃତ୍ୟ ରୂପେ ପରିଚିତ । ଏହାର ଏକ ନିର୍ଦ୍ଦିଷ୍ଟ ଶୈଳୀ ଅଛି ଏବଂ ଏହାର କୌଶଳ ଗୁରୁମାନଙ୍କ ପାଖରୁ ଶିଖିବାକୁ ହୁଏ । ଶାସ୍ତ୍ରୀୟ ନୃତ୍ୟ ମନ୍ଦିର ଓ ରାଜାଙ୍କ ଦରବାର ଇତ୍ୟାଦିରେ ସମ୍ପାଦିତ ହେଉଥିଲା । ମନ୍ଦିରର ନୃତ୍ୟର ଏକ ଧାର୍ମିକ ଉଦ୍ଦେଶ୍ୟ ଓ ରାଜ ଦରବାରର ନୃତ୍ୟ ପୁରାପୁରି ମନୋରଞ୍ଜନ ପାଇଁ ହେଉଥିଲା । ବର୍ତ୍ତମାନ ଏହା ସାଧାରଣ ଲୋକଙ୍କ ସମ୍ପାଦନ ପାଇଁ ମଞ୍ଚକୁ ସ୍ଥାନାନ୍ତରିତ ହୋଇଛି ଓ ଶୃଙ୍ଖଳିତ ଶିକ୍ଷଣ ପାଇଁ ଶ୍ରେଣୀ କୋଠରୀକୁ ଯାଇଛି । କେତେକ ଶାସ୍ତ୍ରୀୟ ନୃତ୍ୟ ହେଲେ - କଥକ, ଭାରତନାଟ୍ୟମ୍, ମଣିପୁରୀ, ଓଡ଼ିଶୀ ଇତ୍ୟାଦି ।



୩.୨.୨.୩ - ସୃଜନାତ୍ମକ ନୃତ୍ୟ

ଭାରତୀୟ ଶାସ୍ତ୍ରୀୟ, ଲୋକ ଓ ଆଦିବାସୀ ନୃତ୍ୟ ସହ ପାଶ୍ଚାତ୍ୟ ନାଟ୍ୟ କୌଶଳଗୁଡ଼ିକର ଉପଯୋଗନ ହିଁ ସୃଜନାତ୍ମକ ରୂପର ନାଚ । ଉଦୟ ଶଙ୍କର ହିଁ ଏପ୍ରକାର ଉପଯୋଗନର ଆରମ୍ଭ କର୍ତ୍ତା ଯେ କି ଆଧୁନିକ ଭାରତୀୟ ନୃତ୍ୟର ମୂଳଦୁଆ ପକାଇଥିଲେ । ସୃଜନଶୀଳତା, ଅଭିନବୀକରଣ ଓ କଳ୍ପନା ଯେକୌଣସି ସୃଜନାତ୍ମକ ନାଟ୍ୟ ରୂପର ଆଧାର । ସୃଜନାତ୍ମକ ନୃତ୍ୟ ରୂପ ପାରମ୍ପରିକ ଓ ଶାସ୍ତ୍ରୀୟ ନୃତ୍ୟ ରୂପକୁ ଅନୁକରଣ କରିବାରୁ ମୁକ୍ତ ହୋଇ ଏକ ସାଂସ୍କୃତିକ ସୌନ୍ଦର୍ଯ୍ୟ ଉପରେ ଗୁରୁତ୍ୱ ଦିଏ । ଏହା ନୃତ୍ୟକୁ ଏକ ଭାରତୀୟତ୍ୱ ଦିଏ । ଉଦୟ ଶଙ୍କରଙ୍କ ପରେ ବିଗତବର୍ଷ ମାନଙ୍କରେ ଅନେକ ନର୍ତ୍ତକ ଯେପରି ଆନନ୍ଦ ଶଙ୍କର, ନରେନ୍ଦ୍ର ଶର୍ମା ଇତ୍ୟାଦି ସୃଜନାତ୍ମକ ନୃତ୍ୟ କ୍ଷେତ୍ରରେ କାମ କରିଛନ୍ତି । ଉଦୟ ଶଙ୍କରଙ୍କ ଜଣେ ଶିଷ୍ୟ ଶାନ୍ତି ବର୍ଦ୍ଧନ ଆମକୁ ଅମର ରାମାୟଣ ଦେଇଛନ୍ତି ଯେଉଁଥିରେ ମଣିଷମାନେ କଣ୍ଠେଇ ପରି ସମ୍ପାଦନ କରନ୍ତି । ସେ ପଞ୍ଚତନ୍ତ୍ର କାହାଣୀର ମଧ୍ୟ ପ୍ରଚଳନ କରିଥିଲେ

ଯେଉଁଥିରେ ପକ୍ଷୀ ଓ ପଶୁଙ୍କ ଗତି ସେ ସୃଷ୍ଟି କରିଥିଲେ । Darpan Academy of Performing Art ଅନ୍ୟ ଏକ ଅନୁଷ୍ଠାନ ଯେ ସୃଜନାତ୍ମକ ନୃତ୍ୟ ଉପରେ ଅନେକ ଗୁରୁତ୍ୱ ଦିଏ ।



ଚିତ୍ରଣା

ନିଜ ଅଗ୍ରଗତିର ଆକଳନ - ୨

- ୧. ଭାରତର କେତେକ ଲୋକ ନୃତ୍ୟର ନାମ ଲେଖ ।
-
-
- ୨. କଥକ ଓ ଭାରତନାଟ୍ୟମ୍ଭାରତର.....ନୃତ୍ୟ ଅଟେ ।
- ୩. ନାଟ ଶରୀରରଅଟେ ।
- ୪. ସୃଜନାତ୍ମକ ନୃତ୍ୟଅନ୍ତର୍ଭୁକ୍ତ କରେ ଓ ତେଣୁ ଏହା କୌଣସି ସଂସ୍କୃତିର ଐତିହ୍ୟ ଅଟେ ।

୩.୨.୩. ନାଟକ / ଡ୍ରାମା

ନାଟକର ଧାରଣା (ଅର୍ଥ) - ଏକ ଶିଶୁ ଜନ୍ମରୁ ବିଭିନ୍ନ ପ୍ରକାର ଭଙ୍ଗୀ ଯଥା - ହସ, ସ୍ମୃତହସ, କାନ୍ଦ, ଉତ୍ତେଜନା, ଆନନ୍ଦ, ରୋମାଞ୍ଚ, କ୍ରୋଧ ଇତ୍ୟାଦି ଧରି ଜନ୍ମ ହୁଏ । ଏହି ସମୟରେ ପିଲା ପାଖରେ ଭାଷା ନଥାଏ ମାତ୍ର ସେ ପ୍ରକାଶ କରିପାରେ ଓ ଅନ୍ୟମାନଙ୍କ ପ୍ରକାଶଗୁଡ଼ିକୁ ବୁଝିପାରେ । ନାଟକ / ଡ୍ରାମା କଳାର ଏକ ରୂପ ଏକ କ୍ଷେତ୍ର ଯାହା ଏକସବୁ ପ୍ରକାଶ ଭଙ୍ଗୀ, ଚିନ୍ତା ଓ ଆବେଗର ସଙ୍ଗଠନ କରିଥାଏ । ଯେଉଁ ପନ୍ଥାରେ ଆତ୍ମ ଆବିଷ୍କାର, ଆତ୍ମ ନିରୀକ୍ଷଣ, ଧାରଣାମାନଙ୍କ ଆବେଗ ସହ ସଙ୍ଗଠନ ବିଭିନ୍ନ ବିଷୟ ଯଥା ସାମାଜିକ ବିଷୟ, ମନୁଷ୍ୟର ଦୃଷ୍ଟିଭଙ୍ଗୀ ଓ ସମଗ୍ର ଜୀବନକୁ ଏକ ବ୍ୟବସ୍ଥିତ ଓ ସୁନ୍ଦର ରୂପରେ ପ୍ରକାଶିତ ହୁଏ ଓ ସମାଧାନ ମିଳେ ତାହାହିଁ ନାଟକ / ଡ୍ରାମା । ନାଟକ / ଡ୍ରାମା ସମ୍ପାଦନଗୁଡ଼ିକ ସାମାଜିକ ପ୍ରଶଂସା ସଚେତନତା, ବାର୍ତ୍ତା, ସାମାଜିକ ବ୍ୟାଧି, ପୌରାଣିକ ଗଳ୍ପ, ମହାକାବ୍ୟ, ବିଖ୍ୟାତ ବ୍ୟକ୍ତିଙ୍କ କାହାଣୀ ବା ଆନୁଷ୍ଠାନିକ ପ୍ରଥା ଉପରେ ଆଧାରିତ ।

ଚରିତ୍ର ଅଭିନୟ - ଏକ ଶିଶୁରୁ ଜୀବନରେ ନିଜ ପରିବେଶରେ ଅନୁକରଣ କରିଆରେ ଚରିତ୍ର ଅଭିନୟରୁ ନାଟକ ଆରମ୍ଭ ହୁଏ । ଆତ୍ମ ଦୈନନ୍ଦିନ ଜୀବନରେ ଲୋକମାନେ ବିଭିନ୍ନ ଚରିତ୍ର ଯଥା ଧୋବା, ପରିବା ବିକାଳି, ଫଳ ବିକ୍ରେତା, ଶିକ୍ଷକ, ଚକ୍ରବାଣୀ ଚରିତ୍ରରେ ଅଭିନୟ କରୁଥିବା ଆମେ ଦେଖୁ । ଏଇ ସମସ୍ତ ଲୋକଙ୍କ ଶିଶୁର ଜୀବନ ସହ ପ୍ରତ୍ୟକ୍ଷ ସମ୍ପର୍କ ଅଛି । ନିଜ ପରିବେଶରେ ପିଲାମାନେ ଲୋକଙ୍କୁ ଲକ୍ଷ୍ୟ କରନ୍ତି ଓ ଅନୁକରଣ କରନ୍ତି । ଏହା ହିଁ ଚରିତ୍ର ଅଭିନୟ । ଆହୁରି ମଧ୍ୟ ସେମାନେ ଯେତେବେଳେ ବିଭିନ୍ନ ବ୍ୟକ୍ତିତ୍ୱ ମାନଙ୍କ କୌଣସି ପ୍ରାଣୀ, ଫଳ, ପରିବା, ଯନ୍ତ୍ରପାତି ସମ୍ବନ୍ଧରେ ପଢ଼ନ୍ତି ସେମାନଙ୍କ ପରି ଅଭିନୟ କରନ୍ତି ଏବଂ ଏହି ପ୍ରକ୍ରିୟାରେ ନିଜ ଅନ୍ତର୍ଦର୍ଶନ କରି ବିଭିନ୍ନ ବିଷୟରେ ଚିନ୍ତା କରିବା ଆରମ୍ଭ କରନ୍ତି । ଯଥା ଯଦି ସେମାନେ ଏକ କଇଁଛ ଚରିତ୍ରର ଅଭିନୟ କରନ୍ତି ସେମାନେ ତା'ର ଆଭ୍ୟନ୍ତରୀଣ ଗଠନ ସମ୍ବନ୍ଧରେ ଭାବନ୍ତି । ତା'ର ବାହ୍ୟଗଠନ, ସେ କେଉଁଠି ରହେ, କ'ଣ ଖାଏ, କେମିତି ଯିବାଆସିବା କରେ ଇତ୍ୟାଦି ବିଷୟରେ ଭାବନ୍ତି । ଏହି ପ୍ରକ୍ରିୟାରେ ସେମାନେ ସେଇ ପ୍ରାଣୀ ସମ୍ବନ୍ଧରେ ଅନେକ ତଥ୍ୟ ଏକତ୍ରିତ କରନ୍ତି । ଚରିତ୍ର ଅଭିନୟ ପିଲା ପାଇଁ ଉପକାରୀ ଯେହେତୁ ଏହା ସୃଜନଶୀଳତା, ଆବେଗର ପ୍ରକାଶ, ସ୍ୱର ନିର୍ଦ୍ଧାରଣ, ନିଜକୁ ପ୍ରକାଶ କରିବା, ଭାଷାର ବିକାଶ ଓ ପରିବେଶକୁ ଠିକ୍ ରୂପେ ଜାଣିବା ପାଇଁ ଅବସର ପ୍ରଦାନ କରିଥାଏ ।

ଗଞ୍ଜକଥନ ଓ ଗଞ୍ଜ ଅଭିନୟ- ବାଲ୍ୟାବସ୍ଥାରୁ ଗଞ୍ଜକଥନ ଆରମ୍ଭ ହୁଏ ଓ ଏହା ଶିଶୁର ଜୀବନରେ ଏକ ଗୁରୁତ୍ୱପୂର୍ଣ୍ଣ ଭୂମିକା ତୁଲ୍ୟ । ପୁରୁଣା ସମୟରେ ଗଞ୍ଜକଥନ ଓ ଗଞ୍ଜ ଅଭିନୟ ଶିଶୁର ସର୍ବାଙ୍ଗୀନ ବୃଦ୍ଧି ଓ ବିକାଶର ବାଟ ଫିଟାଉଥିଲା । ସାଧାରଣତଃ ଅଜ୍ଞ-ଆଜ୍ଞମାନେ ପିଲାଙ୍କ ସହ ଅଧିକ ସମୟ ଅତିବାହିତ କରୁଥିଲେ । ଯେହେତୁ ସଂଯୁକ୍ତ ପରିବାର ବଦଳରେ ଛୋଟ (ଏକକ) ପରିବାର ବ୍ୟବସ୍ଥା ପ୍ରଚଳିତ ହେଲା ପିଲାମାନେ ଗଞ୍ଜ ଶୁଣିବା ପାଇଁ ଅତି ଅଳ୍ପ ସୁଯୋଗ ପାଇଛନ୍ତି । ଗପ ପିଲାଙ୍କ କଳ୍ପନା ଶକ୍ତିର ବୃଦ୍ଧି କରେ ଏବଂ ତାକୁ ନେଇ ନିଜ ଜୀବନ ବଞ୍ଚିବାର ସୁଯୋଗ ଦିଏ । ଆନନ୍ଦରେ ଗପ ଶୁଣିବା ଓ ଏକ ସମୟରେ ନୈତିକ ମୂଲ୍ୟବୋଧର ହାସଲ କରିବା



ଟିପ୍ପଣୀ

ଏକ ଚମତ୍କାର ପଦ୍ଧତି । ଶିକ୍ଷକମାନେ ଗଞ୍ଜକଥନ ଶୈଳୀର ପ୍ରୟୋଗ ସହଜରେ ଫଳପ୍ରସ୍ତ ଭାବରେ କରିପାରିବେ । ଗଞ୍ଜକଥନ ଏକ କଳା ଯେଉଁଥିରେ ପ୍ରକାଶ ଭଙ୍ଗୀ, ଠାର, ସ୍ଵର ପରିବର୍ତ୍ତନ, ଅଙ୍ଗ ଚାଳନା ଓ ଶବ୍ଦର ସମ୍ମିଶ୍ରଣ ହୋଇଥାଏ । ତେଣୁ ଜଣେ କୁଶଳୀ ଶିକ୍ଷକ ଗଞ୍ଜ କଥନ ଓ ଗଞ୍ଜାଭିନୟ ମାଧ୍ୟମରେ ପିଲାଙ୍କ ଜୀବନରେ ପରିବର୍ତ୍ତନ ଆଣିପାରିବେ ଯେହେତୁ ଏଇଠୁ ହିଁ ପିଲାଙ୍କ ଜୀବନରେ ନାଟକ ଆରମ୍ଭ ହୁଏ ।

୩.୨.୩.୧. ଲୋକ ନାଟକ

ଲକ୍ଷ୍ୟକ୍ଷ ଜାତି ଓ ପ୍ରକାରି ବାସ କରୁଥିବା ଭାରତ ଲୋକ ସଂସ୍କୃତିର ଏକ ବର୍ଣ୍ଣାତ୍ମକ ସମ୍ମିଶ୍ରଣ ଓ ଲୋକନାଟକର ଏକ ସ୍ଵତନ୍ତ୍ର ପରିଚୟ ଅଧିକାରୀ । ଲୋକ ନାଟକରେ ଆଞ୍ଚଳିକ କଥିତ ଭାଷା ବ୍ୟବହାର ହୁଏ । କେତେକ ଲୋକପ୍ରିୟ ଲୋକନାଟକ ହେଉଛି - ରାସଲୀଳା, ରାମଲୀଳା, ଭାୟ, ନୌଚୁଙ୍କି, ଖୁଙ୍ଗା, ଯାତ୍ରା ଇତ୍ୟାଦି । କିମ୍ବଦନ୍ତୀ ଗାୟନର ନାଟକଗୁଡ଼ିକ ହେଲା ପାବୁଜି କାଫାଡ଼, ମଣିପୁରର ନୁପିପାଲୁ ଇତ୍ୟାଦି । ଭୋଲ, କରତାଳ, ମଞ୍ଜିରା, ଖଞ୍ଜିରା ପରି ସଙ୍ଗୀତ ଯନ୍ତ୍ର ଲୋକ ନାଟକରେ ବ୍ୟବହୃତ ହୁଏ ।

ନିମ୍ନରେ କେତେକ ଆଞ୍ଚଳିକ ନାଟ୍ୟରୂପ ଦିଆଗଲା -

୧. ଭାଷ୍ଟ ପଥେର - ଏହି ନାଟ୍ୟରୂପ କାଶ୍ମୀର ଓ ପଞ୍ଜାବର ଅଟେ । କୃଷକମାନେ ଅମଳ ଋତୁକୁ ପାଳନ କରନ୍ତି ଓ ଦେବ-ଦେବୀଙ୍କ ପୂଜା କରନ୍ତି । ଏଥିରେ ବ୍ୟଙ୍ଗ, ପ୍ରତ୍ୟୁତ୍ପନ୍ନମତିତା ଓ ବିଦ୍ରୁପାତ୍ମକ ଶୈଳୀ ସମ୍ମିଳିତ ଥାଏ । ସିକାରଗାହା ଏ ପାରମ୍ପରିକ ପାଥେର ଯାହା ମୃଗ ଶିକାର କରୁଥିବା ଶିକାରୀମାନଙ୍କ ଏକ ବ୍ୟଙ୍ଗ କାହାଣୀ । ପଶୁମାନଙ୍କୁ ଦର୍ଶାଇବା ପାଇଁ ଏଥିରେ ମୁଖ୍ୟ ବ୍ୟବହାର କରାଯାଏ ।

୨. କ୍ରିଷ୍ଣ ଆଉମ୍ - କେରଳର ଗୁରୁବାୟୁର କୃଷ୍ଣ ମନ୍ଦିରରେ ପ୍ରତିବର୍ଷ କ୍ରିଷ୍ଣ ଆଉମ୍ ଅଭିନୀତ ହୁଏ । ଏହି ଶୃଙ୍ଖଳାରେ କୃଷ୍ଣଙ୍କ ଆଠଟି ନାଟକ ଏକାଦିକ୍ରମେ ଆଠଦିନ ଧରି ପ୍ରତିବର୍ଷ ଅଭିନୀତ ହୁଏ । ନାଟକଗୁଡ଼ିକ ହେଲେ - ଅବତାରମ୍, କାଳୀୟ ବର୍ଦ୍ଧମା, ରାସକ୍ରୀଡ଼ା, କଂସ ବଧ, ସ୍ଵୟଂସରମ୍, ବାଣା ଯୁଦ୍ଧମ୍, ବିବିଧ ବଧମ୍ ଓ ସ୍ଵର୍ଗାରୋହଣ ।

କ୍ରିଷ୍ଣା ଆଉମ୍ ଜଣେ ବ୍ୟକ୍ତିର ଜୀବନ ସହ ଘନିଷ୍ଠ ଭାବରେ ସମ୍ପୃକ୍ତ । ଯେଉଁଥିରେ ଜୀବନର ପ୍ରତ୍ୟେକ ପର୍ଯ୍ୟାୟର ସମସ୍ତ ଦିଗ ଅନ୍ତର୍ଭୁକ୍ତ ଥାଏ । ଉଦାହରଣ ସ୍ଵରୂପ କୃଷ୍ଣଙ୍କ ଜନ୍ମ, କାଳୀୟ ଦଳନ, କଂସ ବଧ ଆମକୁ ସୂଚନା ଦିଏ ଯେ ମା' ଶିଶୁକୁ ଜନ୍ମ ଦିଏ ମାତ୍ର ସମଗ୍ର ପରିବାର ଶିଶୁର ଯତ୍ନ ନିଏ । ବୟସ ବଢ଼ିବା ସହ ପିଲା ସାମାଜିକ ଅନ୍ୟାୟ ବିରୁଦ୍ଧରେ ଯୁଦ୍ଧ କରେ ବା ସ୍ଵର ଉତ୍ତୋଳନ କରେ ଓ ଏହା ଦୂର କରିବା ପାଇଁ ପ୍ରୟାସ କରେ ।

ଆଉକିଛି ଆଞ୍ଚଳିକ ନାଟ୍ୟରୂପର ଉଦାହରଣ ନିମ୍ନରେ ଦିଆଗଲା -

ସୁଆଙ୍ଗ	ହରିଆଣା, ପଞ୍ଜାବ
ନୌଚୁଙ୍କି	ଉତ୍ତର ପ୍ରଦେଶ
ରାସଲୀଳା	ଉତ୍ତର ପ୍ରଦେଶ
ଭାବାଇ	ଗୁଜରାଟ ଓ ରାଜସ୍ଥାନ
ଯାତ୍ରା	ପଶ୍ଚିମବଙ୍ଗ ଓ ଓଡ଼ିଶା
ତାମସା	ମହାରାଷ୍ଟ୍ର
ଯକ୍ଷଗାନ	କର୍ଣ୍ଣାଟକ

ସହରାଞ୍ଚଳରେ ନାଟକରେ ପ୍ରଶିକ୍ଷଣ ଓ ପ୍ରଦର୍ଶନ ପାଇଁ ସ୍ଥାନ ଥାଏ । ସମଗ୍ର ଦେଶରେ ନନ୍ଦୀକାର, ପୃଥ୍ଵୀ ଥିଏଟର, ରଙ୍ଗାୟନ, ଜାତୀୟ ଡ୍ରାମା ସ୍କୁଲ୍ (NSD) ପରି ନାଟ ଦଳ ଅଛନ୍ତି ଯେଉଁମାନେ ଶିକ୍ଷାରେ ନାଟକକୁ ପ୍ରୋତ୍ସାହିତ କରୁଛନ୍ତି । ଏହା ସହ ସେମାନେ କଳାକାରମାନଙ୍କୁ ପ୍ରଶିକ୍ଷଣ ଦେବା ଓ ସାଧାରଣ ଲୋକଙ୍କ ପାଇଁ ବଡ଼ବଡ଼

ସମ୍ପାଦନା କଳା (ପ୍ରଯୋଗିକ)



ଚିତ୍ରଣା

ନାଟକର ପ୍ରଯୋଜନା ମଧ୍ୟ କରୁଛନ୍ତି । ତେଣୁ ଆମ ସହରାଞ୍ଚଳର କେନ୍ଦ୍ରମାନଙ୍କରେ ନାଟକ ଦେଖିବା ଓ ନାଟକ କରିବା ପାଇଁ ଲୋକେ ଖୁବ୍ ଆଗ୍ରାହୀୟ । ଅନ୍ୟ ପକ୍ଷରେ ଛୋଟ ଅଞ୍ଚଳ ଓ ମଫସଲରେ ଲୋକଙ୍କ ପାଇଁ ହିଁ ନାଟକ ପରିବେଷଣ କରାଯାଏ ଓ ଏହା ଲୋକଙ୍କ ଅନ୍ତରକୁ ସ୍ପର୍ଶ କରିଥାଏ । ନାଟକ ସାଧାରଣ ଲୋକର ଚିନ୍ତାର ପ୍ରତିଫଳନ କରେ । ବିଭିନ୍ନ ଆହ୍ୱାନର ମୁକାବିଲା ପାଇଁ ଏହା ସାମାଜିକ ଦୃଷ୍ଟିଭଙ୍ଗୀ/ ମତାମତର ପ୍ରକାଶ କରିଥାଏ । ଏଥିରେ କୌଣସି ନିର୍ଦ୍ଦିଷ୍ଟ ମଞ୍ଚ ସଜ୍ଜା ଆବଶ୍ୟକ କରେ ନାହିଁ । ତେଣୁ ପ୍ରଦର୍ଶନ ପାଇଁ ଚମ୍ପୁ ବା ଅସ୍ଥାୟୀ ମଞ୍ଚର ବ୍ୟବହାର ହିଁ ହୁଏ । ଏଥିରେ ସୃଜନ ଓ ଅଭିନବତ୍ୱ ପାଇଁ ପର୍ଯ୍ୟାପ୍ତ ସୁଯୋଗ ଥାଏ । ଆବେଗର ପ୍ରକାଶ ପାଇଁ ଏହା ଏକ ଅବସର ଦିଏ । ସାଧାରଣ ଲୋକଙ୍କ ମନୋରଞ୍ଜନ ପାଇଁ ଏହା ହିଁ ନିର୍ଭରଯୋଗ୍ୟ ମାଧ୍ୟମ ।

ଶ୍ରେଣୀ କୋଠାରେ ନାଟକ /ଡ୍ରାମା - ଶ୍ରେଣୀରେ ନାଟକ ପ୍ରଦର୍ଶନ ପାଇଁ ପାଠ୍ୟକ୍ରମର ବିଷୟବସ୍ତୁକୁ ନାଟ୍ୟରୂପ ଦେଇ ପିଲାଙ୍କ ଦ୍ୱାରା ନାଟକର ବ୍ୟବସ୍ଥା ହୁଏ । ଶୈକ୍ଷିକ ଉଦ୍ଦେଶ୍ୟ ପାଇଁ ବେଳେବେଳେ ଏକ ଐତିହାସିକ ଗାଥା ବା ପୂର୍ବରୁ ଲିଖିତ ନାଟକକୁ ମଧ୍ୟ ବିଚାରକୁ ନିଆଯାଏ । ଏହା ବର୍ଷ ବର୍ଷ ଧରି ଫଳପ୍ରଦ ହେବାରେ ଲାଗିଛି । ଶିକ୍ଷକମାନେ ପାଠ୍ୟକ୍ରମର ବିଭିନ୍ନ ବିଷୟକୁ ନାଟକ, ବର୍ଣ୍ଣନା ଓ ଗଞ୍ଜକଥନ ରୂପରେ ରୂପାୟିତ କରି ପ୍ରଚାର ଲାଭ ପାଇବେ ।

ନିଜ ଅଗ୍ରଗତି ଆକଳନ - ୩

୧. ଚରିତ୍ର ଅଭିନୟ ପାଇଁ ତୁମ ପସନ୍ଦର ତିନୋଟି ଚରିତ୍ରର ନାମ ଲେଖ -

.....
.....
.....

୨. ଆଞ୍ଚଳିକ ନାଟକ ପ୍ରଦର୍ଶନ ପାଇଁ ଆନୁଷ୍ଠାନିକ ମଞ୍ଚ ଆବଶ୍ୟକ କି ?.....(ହଁ / ନାହିଁ)

୩. ଗଞ୍ଜ କଥନ ମାଧ୍ୟମରେ ମୂଲ୍ୟବୋଧର ବିକାଶ କରାଯାଇପାରେ -(ଠିକ୍ / ଭୁଲ୍)

୪. ଗଞ୍ଜ କଥନର ଦୁଇଟି ପ୍ରମୁଖ ଉପାଦାନର ନାମ ଲେଖ -

.....
.....
.....

୫. ଭାଣ୍ଡ ପାଥେରଓ ପଞ୍ଜାବର ଏକ ଆଞ୍ଚଳିକ ନାଟ୍ୟରୂପ ।

୬. କେରଳରେ ପ୍ରତିବର୍ଷ କୃଷ୍ଣ ନାଟକ ଉପରେନାଟ୍ୟ ରୂପର ପରିବେଷଣ ହୁଏ ।

୩.୩.୪. କଣ୍ଠେଇ ନାଟ

କଣ୍ଠେଇ ସମ୍ପାଦନା କଳାର ଏକ ଅନନ୍ୟ ଦିଗ ଯାହା ଶୈକ୍ଷିକ ହୋଇପାରେ । ଏହା ସାମାଜିକ ସଚେତନତା, ପରିବେଶ ସଚେତନତା, ଐତିହାସିକ ଘଟଣାବଳୀ, ପାରମ୍ପରିକ କାହାଣୀ ଯେପରି ବିକ୍ରମାଦିତ୍ୟଙ୍କ ୩୨ ପିତୃଳା ସିଂହାସନ “ସିଂହାସନ ବତିଶି”ର ପ୍ରସାରରେ ସହାୟତା କରେ ଯାହା ନୈତିକତା ଶିକ୍ଷାକୁ ସାହାଯ୍ୟ କରେ । କଣ୍ଠେଇ ଆମ ଦୃଷ୍ଟିଭଙ୍ଗୀ, ଧାରଣା ଓ ଚିନ୍ତାକୁ ପ୍ରକାଶ କରେ । ହାତରେ କଣ୍ଠେଇ ଧରିବା କ୍ଷଣି ଆମେ ସେଇ ଚରିତ୍ର ସହ ଏକାକାର ହୋଇଯାଉ ଓ ଅନ୍ତନିରୀକ୍ଷଣ କରୁ । ଏହା ମନରେ ଏକ ଘଣ୍ଟା ବଜାଏ ଓ ଚରିତ୍ରଟି ଜୀବନ୍ତ ହୋଇଉଠେ ଯାହା ବୁଝିବା ଓ ବ୍ୟାଖ୍ୟା କରିବା ପାଇଁ କ୍ଷମତା ଦିଏ । ଏହା ବିଷୟବସ୍ତୁକୁ କୌତୁକିଆ କରେ ମାତ୍ର ଏହାର ଚାଳନା ଗମ୍ଭୀର ଆଲୋଚନା ସୃଷ୍ଟି କରେ । ଦୃଶ୍ୟକଳା ଓ କାରିଗରୀର ସମସ୍ତ ଉପାଦାନ ଯଥା ରଙ୍ଗ ଓ ସମନ୍ୱୟ ଇତ୍ୟାଦି କଣ୍ଠେଇ ନାଟରେ ବ୍ୟବହୃତ ହୁଏ । କଣ୍ଠେଇ ନାଟର ସାଧାରଣ ବିଷୟଗୁଡ଼ିକ



ଟିପ୍ପଣୀ

ହେଲେ - ନୈତିକ ମୂଲ୍ୟବୋଧ ଭିତ୍ତିକ କାହାଣୀ, ମହାକାବ୍ୟ, ଆଞ୍ଚଳିକ ପ୍ରାଚୀନ ବିଶ୍ୱାସ ଇତ୍ୟାଦି । କଣ୍ଠେଇଗୁଡ଼ିକ ଆଞ୍ଚଳିକ ପରିଚୟ ଓ ଲକ୍ଷଣ ପ୍ରଦର୍ଶନ କରନ୍ତି ଓ ଏହାକୁ ମନରେ ରଖି ପ୍ରସ୍ତୁତ ମଧ୍ୟ ହୋଇଥାନ୍ତି । ଶିକ୍ଷାର ପ୍ରସାର ପାଇଁ କଣ୍ଠେଇ ନାଚର ବ୍ୟବହାର ହୁଏ । ଏହା ସହ ସଚେତନତା ତଥା ମାନସିକ ଓ ଶାରୀରିକ ଭିନ୍ନକ୍ଷମକ ପାଇଁ ଏପରି ହୁଏ ଯେ ସେମାନେ ଧାରଣାକୁ ଉତ୍ତମ ରୂପେ ବୁଝିପାରନ୍ତି ।

ଆଞ୍ଚଳିକ କଣ୍ଠେଇ ନାଚର କେତେକ ଉଦାହରଣ ନିମ୍ନରେ ଦିଆଗଲା -

କଣ୍ଠେଇର ପ୍ରକାର	ସ୍ଥାନ / ଅଞ୍ଚଳ	ବିଷୟବସ୍ତୁ/ କଣ୍ଠେଇର ନାମ
ହାତମୋଜା କଣ୍ଠେଇ	ଉତ୍ତରପ୍ରଦେଶ	ରାଧାକୃଷ୍ଣ
	ଓଡ଼ିଶା	
	ପଶ୍ଚିମବଙ୍ଗ	ପାଭୋକୁଥୁ, ରାମାୟଣ ଓ ମହାଭାରତ ନାଟକ
	କେରଳ	କାଠ୍ପୁତଲି
ସୂତା ଓ ଦଉଡ଼ି କଣ୍ଠେଇ	ରାଜସ୍ଥାନ	କଣ୍ଠେଇ
	ଓଡ଼ିଶା	ଗୋମ୍ବେ ଯାତ୍ରା
	କର୍ଣ୍ଣାଟକ	ବୋମ୍ମାଲାତମ୍
	ତାମିଲନାଡୁ	
କାଠି / ବାଡ଼ି କଣ୍ଠେଇ	ପଶ୍ଚିମବଙ୍ଗ, ଓଡ଼ିଶା	
ଛାୟା କଣ୍ଠେଇ	ଓଡ଼ିଶା	ରାମାୟଣ
	କେରଳ	ଥୋଲାପାଭାକୋଥୁ
	ଆନ୍ଧ୍ରପ୍ରଦେଶ	ଥୋଲୁବୋମ୍ମାଲାତା
	କର୍ଣ୍ଣାଟକ	ତୋଗାଲୁ ଗୋମ୍ବେୟାତା, ଥୁଆମ, ମହାଭାରତ ଓ ଆଞ୍ଚଳିକ ଗାଥା
	ମହାରାଷ୍ଟ୍ର	
	ତାମିଲନାଡୁ	

ନିଜ ଅଗ୍ରଗତି ଆକଳନ - ୪

୧. ଯେକୌଣସି ତିନିପ୍ରକାର କଣ୍ଠେଇର ନାମ ଲେଖ -

.....

.....

.....

୨. କେଉଁଗୁଡ଼ିକ କଣ୍ଠେଇ ନାଚର ସାଧାରଣ ବିଷୟବସ୍ତୁ ଅଟନ୍ତି ?



.....
.....
.....

୩. ଶାରିରୀକ ଓ ମାନସିକ ଅକ୍ଷୟ (ଭିନ୍ନକ୍ଷୟ) ଲୋକଙ୍କ ପାଇଁ କଣ୍ଢେଇ ନାଚ ସଫଳତାର ସହ ବ୍ୟବହାର କରାଯାଏ । (ଠିକ୍ / ଭୁଲ୍)

୪. ପ୍ରକାଶ ପାଇଁ କଣ୍ଢେଇ ନାଚ ସବୁଠୁ ଆଗ୍ରହ ଉଦ୍ଦିପକ ଓ ମାଧ୍ୟମ ।

୫. କଣ୍ଢେଇନାଚ ଶାରୀରିକ ଓ ମାନସିକ ଭିନ୍ନକ୍ଷୟ ଲୋକଙ୍କ ପାଇଁ ସଫଳତାର ସହିତ ବ୍ୟବହାର କରାଯାଏ ।

.....
.....
.....

୩.୨.୫. ପ୍ରାରମ୍ଭିକ ସ୍ତରରେ ଆଞ୍ଚଳିକ କଳା ଯଥା ସଙ୍ଗୀତ, ନାଚ, ନାଟକ ଓ କଣ୍ଢେଇ ନାଚର ମହତ୍ତ୍ୱ ଶିଶୁର ପ୍ରାଥମିକ ସ୍ତରରେ ଆଞ୍ଚଳିକ କଳା ଏକ ମହତ୍ତ୍ୱପୂର୍ଣ୍ଣ ଭୂମିକା ନିର୍ବାହ କରେ । -

- ୧. ପିଲାଙ୍କ ସର୍ବାଙ୍ଗୀନ ବିକାଶରେ ଏହା ସାହାଯ୍ୟ କରେ । କଳା ସେମାନଙ୍କ ଶାରିରୀକ, ବୌଦ୍ଧିକ, ଆବେଗିକ, ସାମାଜିକ, ଆଧ୍ୟାତ୍ମିକ ଓ ଭାଷାକୁ ପ୍ରଭାବିତ କରେ ।
- ୨. ଏହିସବୁ କାର୍ଯ୍ୟକ୍ରମରେ ସହଭାଗିତା, ସମନ୍ୱୟ, ସହଯୋଗ, ବିନିମୟ, ଯୈର୍ଯ୍ୟ, ଏକତାର ଶକ୍ତି, ନେତୃତ୍ୱ ଓ ଅନୁକରଣ ତଥା ଅନୁସରଣ କରିବା ସାମର୍ଥ୍ୟରେ ବୃଦ୍ଧି ଘଟାଏ ।
- ୩. ଏହା ଜୀବନ ପ୍ରତି ଏକ ସକାରାତ୍ମକ ମନୋବୃତ୍ତି ଗଠନରେ ସାହାଯ୍ୟ କରେ ।
- ୪. ଯେକୌଣସି ପରିସ୍ଥିତିରେ ଅନେକକ୍ଷଣ ଜରିଆରେ ସମସ୍ୟା ସମାଧାନ କରିବା ପାଇଁ ଏହା ସୁଯୋଗ ଦିଏ ।
- ୫. ଏହା ଏକାଗ୍ରତା ଶକ୍ତି ଓ ମନଯୋଗ ଅବଧୂର ବୃଦ୍ଧି କରେ । ଏହା ମାନସିକ କ୍ଷମତାଗୁଡ଼ିକୁ ତୀକ୍ଷଣ କରେ ।
- ୬. ଏହା ସୃଜନଶକ୍ତି ଓ କଳ୍ପନା ବୃଦ୍ଧିରେ ସାହାଯ୍ୟ କରେ ।
- ୭. ଏହା ଅନ୍ତର୍ନିହିତ ଶକ୍ତି ଓ ଆବେଗର ପ୍ରକାଶ ପାଇଁ ବାଟ ଫିଟାଏ ଓ ପିଲାକୁ ସନ୍ତୋଷ ପ୍ରଦାନ କରେ ।
- ୮. କାର୍ଯ୍ୟକ୍ରମ ମାଧ୍ୟମରେ ପିଲାଙ୍କ ମଧ୍ୟରେ ପାରସ୍ପରିକ ଆଦାନପ୍ରଦାନ ହୋଇଥାଏ ଯାହା ଭାଷାଗତ ପ୍ରତିବନ୍ଧକକୁ ଭାଙ୍ଗିଦିଏ ।
- ୯. ଏକ ଶ୍ରେଣୀରେ ପିଲାମାନେ ବିଭିନ୍ନ ଅଞ୍ଚଳରୁ ଆସିଥାନ୍ତି । ତେଣୁ ଏହି କାର୍ଯ୍ୟକ୍ରମ ସମ୍ପାଦନ ପିଲାଙ୍କ ମଧ୍ୟରେ ଭାତୃଭାବ ସୃଷ୍ଟି କରିଥାଏ ।
- ୧୦. ଯେତେବେଳେ ପ୍ରାଥମିକ ସ୍ତରରେ ଆଞ୍ଚଳିକ କଳା ରୂପଗୁଡ଼ିକ ସମ୍ପାଦିତ ହୁଏ ଏହା ଅଞ୍ଚଳଅଞ୍ଚଳ ମଧ୍ୟରେ ସମ୍ପର୍କ ଦୃଢ଼ କରେ ଓ ପ୍ରତ୍ୟେକ ଅଞ୍ଚଳ ପାଇଁ ସମ୍ମାନ ସୃଷ୍ଟି କରେ ।
- ୧୧. ଏହା ଶିକ୍ଷାର୍ଥୀଙ୍କୁ ନିଜର ଭାରତୀୟ ସଂସ୍କୃତିକୁ ଜାଣିବା ଓ ବୁଝିବାରେ ସାହାଯ୍ୟ କରିବା ସହ ଜାତୀୟ ସଂସ୍କୃତିକୁ ମଧ୍ୟ ଦୃଢ଼ କରେ ।

୩.୩ ଯେ କୌଣସି ସମ୍ପାଦନା କଳାର ଯୋଜନା ଓ ପ୍ରସ୍ତୁତି କରିବା

କୌଣସି ଅବସରର ଆୟୋଜନ ପାଇଁ ଯୋଜନା ଓ ପ୍ରସ୍ତୁତି କରିବା ଏକ ମହତ୍ତ୍ୱପୂର୍ଣ୍ଣ ଭୂମିକା ନିର୍ବାହ କରେ ।



ଟିପ୍ପଣୀ

ଆୟୋଜିତ ଅବସରର ସଫଳତାକୁ ନିଶ୍ଚିତ କରିବା ପାଇଁ ଏହା ଏକ ଗୁରୁତ୍ୱପୂର୍ଣ୍ଣ ସାଧନ । ଏକ ସୁବ୍ୟସ୍ଥିତ ଯୋଜନା ଓ ପ୍ରସ୍ତୁତି ସର୍ବଦା ଏକ ବିଜୟସୂଚକ ଫଳ ଦେଇଥାଏ । ସମଗ୍ର ପ୍ରକ୍ରିୟାରେ ଯୋଜନାକୁ ଫଳପ୍ରଦ ଭାବେ କାର୍ଯ୍ୟ କରିବାର ଏକ ଗୁରୁତ୍ୱପୂର୍ଣ୍ଣ ଭୂମିକା ରହିଛି ।

୩.୩.୧. ଯୋଜନା

- ୧. ଆୟୋଜିତ ହେବାକୁ ଥିବା ଅବସର ଅନୁଯାୟୀ ବିଷୟବସ୍ତୁର ନିର୍ଦ୍ଧାରଣ ହେବା ଉଚିତ୍ । ଆମେ କଳାତ୍ମକ ରୂପ ନିର୍ଦ୍ଧାରଣ ବେଳେ କାର୍ଯ୍ୟକ୍ରମର ଉଦ୍ଦେଶ୍ୟ ଓ ଲକ୍ଷ୍ୟ ସମ୍ବନ୍ଧରେ ସଚେତନ ହେବା ଆବଶ୍ୟକ । ପରିସ୍ଥିତିର ଆବଶ୍ୟକତା ସହ ଏହା ସମ୍ବନ୍ଧିତ ହେବା ଉଚିତ୍ ।
- ୨. ଆୟୋଜିତ ହେବାକୁ ଥିବା କଳା ସମ୍ବନ୍ଧରେ ନିର୍ଭରଯୋଗ୍ୟ ତଥ୍ୟ ହାସଲ କରିବା ଗୁରୁତ୍ୱପୂର୍ଣ୍ଣ ଯାହା ବିଭିନ୍ନ ଉତ୍ସରୁ ସଂଗ୍ରହ କରାଯାଇପାରେ । ପିତାମାତା, ଗୋଷ୍ଠୀ, ବନ୍ଧୁ, ଇଣ୍ଟରନେଟ୍. ଅନ୍ୟ ଅଞ୍ଚଳର ଲୋକ ଓ ଛାତ୍ରଛାତ୍ରୀ ଇତ୍ୟାଦିଙ୍କୁ ଏହି ପ୍ରକ୍ରିୟାରେ ସାମିଲ କରି ତଥ୍ୟ ସଂଗ୍ରହ ଓ ପ୍ରଦାନ କରାଯାଇପାରେ । ଶିକ୍ଷାର୍ଥୀଙ୍କ ପାଇଁ ଏହା ଏକ ସୁନ୍ଦର ଅନୁଷ୍ଠାନ ହେବ ଯାହା ସେମାନଙ୍କ ଜୀବନସାରା ମନେରଖିବା ଭଳି ଏକ ଶିକ୍ଷଣ ଅନୁଭୂତି ହେବ ।
- ୩. କାର୍ଯ୍ୟକ୍ରମଟି କାହା ପାଇଁ ସଂଯୋଜିତ ଏହା ମନେ ରଖିବାକୁ ହେବ । କଳାତ୍ମକ କାର୍ଯ୍ୟକ୍ରମର ନିର୍ଦ୍ଧାରଣ ବେଳେ ଦର୍ଶକଙ୍କ ମନୋବୃତ୍ତି ଓ ଲକ୍ଷଣକୁ ମନରେ ରଖିବାକୁ ହେବ ।
- ୪. ବିଦ୍ୟାଳୟର ନିୟମିତ ପାଠ୍ୟକ୍ରମରେ ଉପଲବ୍ଧ ଅବସର ଅନୁଯାୟୀ ତାରିଖ ଓ ସମୟ ଚୂଡ଼ାନ୍ତ କରିବାକୁ ହେବ । ବିଦ୍ୟାଳୟ କାର୍ଯ୍ୟକ୍ରମ ଯଥା ପରୀକ୍ଷା, ଅବକାଶ ଇତ୍ୟାଦି ସମ୍ବନ୍ଧରେ ଜାଣିବା ଏକାନ୍ତ ଆବଶ୍ୟକ ।
- ୫. ଉପଲବ୍ଧ ପାଣ୍ଡି ଆଧାରରେ କାର୍ଯ୍ୟକ୍ରମର ସ୍ଥାନ, ମଞ୍ଚର ଆୟତନ ଓ ଦର୍ଶକଙ୍କ ପାଇଁ ସ୍ଥାନ ନିର୍ଦ୍ଧାରିତ ହେବା ଉଚିତ୍ । ଏହା ବ୍ୟତୀତ ସହଜରେ ପହଞ୍ଚି ହେଉଥିବା ଦର୍ଶକଙ୍କ ପାଇଁ ସ୍ଥାନ (ବାର୍ଷିକ ଉତ୍ସବ ପାଳନ ଇତ୍ୟାଦିରେ) କାର୍ଯ୍ୟକ୍ରମର ସ୍ତର ଯଥା ବିଦ୍ୟାଳୟ ସ୍ତର / ଅନ୍ତ ବିଦ୍ୟାଳୟ ସ୍ତର / ରାଜ୍ୟ ସ୍ତର ଇତ୍ୟାଦି ମଧ୍ୟ ବିଚାରକୁ ନିଆଯିବା ଆବଶ୍ୟକ ।
- ୬. କାର୍ଯ୍ୟକ୍ରମ ପାଇଁ ପାଣ୍ଡି ଯୋଗାଣ ଓ ବିଭିନ୍ନ ବିଭାଗ ପାଇଁ ପାଣ୍ଡିର ଆବଶ୍ୟକ ଆୟୋଜନରେ ଏକ ପ୍ରମୁଖ ଭୂମିକା ନିର୍ବାହ କରେ ।
- ୭. ବିଦ୍ୟାଳୟରେ ଅଂଶଗ୍ରହଣ ସର୍ବାଧିକ ହେବା ଆବଶ୍ୟକ ଯେହେତୁ ସମ୍ପୂର୍ଣ୍ଣ ପିଲାଙ୍କୁ ଅଭିପ୍ରେରିତ କରେ । ଶ୍ରେଣୀ, କୋଠରି, ପ୍ରେକ୍ଷାଳୟ ବା ଗୋଷ୍ଠୀର ସଭାଗୃହ ଇତ୍ୟାଦି ସବୁବେଳେ ବ୍ୟବହାର କରାଯାଇପାରିବ । ସମ୍ପାଦନ ପାଇଁ ଦଳରେ ଯୋଜନା ଓ ଉପଯୋଜନା ଏଭଳି କାର୍ଯ୍ୟକ୍ରମରେ ସାହାଯ୍ୟ କରେ । ସ୍ଥାନ, ସମୟ ଇତ୍ୟାଦିର ହିସାବ ଯୋଗ୍ୟ ନିର୍ଦ୍ଦେଶକଙ୍କ ଦ୍ୱାରା ହୁଏ ।
- ୮. କାର୍ଯ୍ୟକ୍ରମ ପାଇଁ ସଙ୍ଗୀତ, କାର୍ଯ୍ୟକ୍ରମ ପାଣ୍ଡୁଲିପି (Script), ସଙ୍ଗୀତ ଯନ୍ତ୍ରପାତିର ନିର୍ଦ୍ଧାରଣ ଏପରି ହେବା ଉଚିତ ଯେପରି ତାହା କାର୍ଯ୍ୟକ୍ରମର ଆବଶ୍ୟକତା ପୂରଣ କରୁଥିବ ତଥା ସମ୍ପୂର୍ଣ୍ଣ କଳାର ନିର୍ଭରଯୋଗ୍ୟତାକୁ ବଜାୟ ରଖୁଥିବ ।
- ୯. କାର୍ଯ୍ୟକ୍ରମ ପାଇଁ ବେଶଭୂଷା ଓ ଅଳଙ୍କାର ପାଇଁ ନିଷ୍ପତ୍ତି ଓ ନିର୍ଦ୍ଧାରଣ ଅତ୍ୟନ୍ତ ଗୁରୁତ୍ୱପୂର୍ଣ୍ଣ ।
- ୧୦. କାର୍ଯ୍ୟକ୍ରମରେ ଛାତ୍ର ଓ କର୍ମଚାରୀଙ୍କ ମଧ୍ୟରେ କାର୍ଯ୍ୟକ୍ରମର ଆବଶ୍ୟକ ଓ କର୍ତ୍ତବ୍ୟ ହସ୍ତାନ୍ତର କରିବା ସେମାନଙ୍କ ସର୍ବାଧିକ ସହଭାଗିତାକୁ ନିଶ୍ଚିତ କରିବା ଆବଶ୍ୟକ । ନିଜର ସାମର୍ଥ୍ୟ ପ୍ରଦର୍ଶନ ପାଇଁ ଏହା ସେମାନଙ୍କ ପାଇଁ ଏକ ଅବସର ପ୍ରଦାନ କରିବା ତଥା ସେମାନେ ବିଭିନ୍ନ ଦିଗରେ ଅଧିକ ଅନୁଷ୍ଠାନ କରିବା ନିମିତ୍ତ ସୁଯୋଗ ଦେବା ଉଚିତ୍ ।



ଚିତ୍ରଣା

୩.୩.୨ . ପ୍ରସ୍ତୁତି

- ୧. ଏକ କାର୍ଯ୍ୟକ୍ରମର ପ୍ରସ୍ତୁତି ବେଳେ ବିଭିନ୍ନ ପର୍ଯ୍ୟାୟର କାମ ପାଇଁ ସମ୍ପୂର୍ଣ୍ଣ ସଜାଗ ରହିବା ଆବଶ୍ୟକ ।
- ୨. କାର୍ଯ୍ୟକ୍ରମର ଆବଶ୍ୟକତା ଅନୁସାରେ ଶିକ୍ଷାର୍ଥୀଙ୍କ ସାକ୍ଷାତକାର ଓ ଚୟନ ହେବା ଉଚିତ୍ ।
- ୩. ପୂର୍ବାଭ୍ୟାସ, ପାଣ୍ଡୁଲିପି ପଠନ, ଗୀତ, ସଙ୍ଗୀତ, କଣ୍ଠେଇ ନାଚର ଉପଯୋଗୀ ସଂଳାପ, ସ୍ଵର ନିୟନ୍ତ୍ରଣ , ଶାରୀରିକ ଅଙ୍ଗଭଙ୍ଗୀ, ଗତିବିଧି ଓ ମୁଦ୍ରାଭଙ୍ଗୀ ଇତ୍ୟାଦି ପାଇଁ ଉପଯୁକ୍ତ ସମୟର ବ୍ୟବସ୍ଥା ଓ ଆବଶ୍ୟକ ହେବା ଆବଶ୍ୟକ । ଏହା ସ୍କୁଲ ପରିବେଶକୁ ବ୍ୟାହତ ନକରି ହେବା ବିଧେୟ । ଏଭଳି କାର୍ଯ୍ୟକ୍ରମରେ ସମୟ ପରିଚାଳନା ଆବଶ୍ୟକ ହୁଏ । ଏଭଳି କ୍ଷେତ୍ରରେ ଗୋଟିଏ ଅଧିବେଶନ ପୂର୍ବରୁ ଆଗୁଆ ଯୋଜନା କରିବା ଉପଯୋଗୀ ପ୍ରମାଣିତ ହୋଇଥାଏ ।
- ୪. ବିଭିନ୍ନ ସମ୍ପାଦନାରେ ଅଂଶଗ୍ରହଣକାରୀଙ୍କ ସଂଖ୍ୟାନୁସାରେ ମଞ୍ଚ ନିର୍ମାଣ ହେବା ଉଚିତ୍ । ମଞ୍ଚ ଉଭୟ ପାର୍ଶ୍ଵରେ ପାହାଚର ବ୍ୟବସ୍ଥା ରହିବା ଦରକାର । ମଞ୍ଚ ପଛର ସ୍ଥାନ ଉପଯୁକ୍ତ ହେବା ଉଚିତ୍ ଯାହା ଫଳରେ ଅଂଶଗ୍ରହଣକାରୀମାନେ ସହଜରେ ନିଜ ସ୍ଥାନ ନେଇପାରିବେ ।
- ୫. ମଞ୍ଚର ଗଠନ କଳାକାର ଓ ଦର୍ଶକ ପରସ୍ପରକୁ ଦେଖି ପାରୁଥିବା ଶୈଳୀରେ ହେବା ବିଧେୟ ।
- ୬. କାର୍ଯ୍ୟକ୍ରମର ଆବଶ୍ୟକତାନୁଯାୟୀ ଧ୍ଵନି (Sound) ବ୍ୟବସ୍ଥା ଯେପରି Cordless Microphone, Stage Mike ହେବା ଉଚିତ୍ ।
- ୭. କାର୍ଯ୍ୟକ୍ରମର ଆବଶ୍ୟକତା ଅନୁସାରେ ମଞ୍ଚର ଆଲୋକ ବ୍ୟବସ୍ଥା ହେବା ଆବଶ୍ୟକ । ମଞ୍ଚ ସଜ୍ଜା ଓ ପ୍ରଦର୍ଶନ କଳା ଅନୁଯାୟୀ ଆଗୁଆ ହେବା ଉଚିତ୍ । ଏଥିପାଇଁ ଦୀର୍ଘସ୍ଥାୟୀ ଓ ସ୍ଵାଭାବିକ ସାମଗ୍ରୀ ବ୍ୟବହାର ହେବା ବିଧେୟ ।
- ୮. ବେଶଭୂଷା, ଅଳଙ୍କାର ଓ ସାଜସଜ୍ଜା ନିଜ ଦ୍ଵାରା ବା ଘରନିର୍ମିତ ହୋଇପାରେ । ଏହା ଉଡ଼ାରେ ଅଣାଯାଇପାରେ ବା ସ୍କୁଲରେ ଆଇପାରେ । ପାଗର ଅବସ୍ଥା ଦେଖି ବେଶଭୂଷା ଓ ଅଂଶଗ୍ରହଣକାରୀକୁ ସୁରକ୍ଷା ଓ ଆରାମ ଦେଉଥିବା ଦରକାର । ଗୁଣାତ୍ମକ ମାନ ପରୀକ୍ଷା ପରେ ହିଁ ସାଜସଜ୍ଜା(Makeup)ର ପ୍ରୟୋଗ ହେବା ବିଧେୟ । ଏଥିରେ କୌଣସି ବୁଝାମଣା ହେବା ଉଚିତ୍ ନୁହେଁ । ପିଲାମାନେ ନିଜ ସାଜସଜ୍ଜା ବାକ୍ / ଅଳି ସାଥିରେ ଆଣିବା ପାଇଁ ଶିକ୍ଷକ କହିପାରିବେ ।
- ୯. ରଙ୍ଗମଞ୍ଚସାମଗ୍ରୀ ଆଗୁଆ ପ୍ରସ୍ତୁତ ହେବା ଓ ଏହା ସମ୍ପାଦନ କଳାର ପ୍ରକାର ଅନୁଯାୟୀ ହେବା ଆବଶ୍ୟକ । ଏହା ଘରଟିଆରି, ସ୍କୁଲରେ ଦଳେ ଶିକ୍ଷକ ଓ ଛାତ୍ରଙ୍କ ଦ୍ଵାରା ପ୍ରସ୍ତୁତ, ବାହାରୁ ଉଡ଼ାରେ ଅଣାଯାଇପାରେ । କଳାଚିତ୍ର ସମ୍ପାଦନର ଉପଯୁକ୍ତ ପରିବେଶ ସୃଷ୍ଟି ପାଇଁ ଯଥେଷ୍ଟ ମଞ୍ଚ ଉପକରଣ ଥିବା ଆବଶ୍ୟକ ।
- ୧୦. କଣ୍ଠେଇନାଚ ପାଇଁ ମଞ୍ଚ ସଜ୍ଜା କଣ୍ଠେଇର ପ୍ରକାର ଯଥା - ତାର / ସୂତା, ଛାୟା, ହାତମୋଜା କଣ୍ଠେଇ ଅନୁଯାୟୀ ହେବା ଉଚିତ୍ । କଣ୍ଠେଇଗୁଡ଼ିକ ହସ୍ତନିର୍ମିତ ହୋଇପାରେ ବା ବିଶେଷଜ୍ଞଙ୍କୁ ନିମନ୍ତ୍ରଣ କରି ପିଲାଙ୍କ ସହ କର୍ମଶାଳାରେ ପ୍ରସ୍ତୁତ ହୋଇପାରେ । ଗୋଟିଏ କଣ୍ଠେଇନାଚରେ ଆମେ ବିଭିନ୍ନ ପ୍ରକାର କଣ୍ଠେଇର ବ୍ୟବହାର କରିପାରିବା ।
- ୧୧. ନାଟକ ପାଇଁ ପାଣ୍ଡୁଲିପି ଯତ୍ନ ସହକାରେ ପ୍ରସ୍ତୁତ ହେବା ବିଧେୟ । ପ୍ରତ୍ୟେକ ଅଂଶଗ୍ରହଣକାରୀ ପାଣ୍ଡୁଲିପିର ଏକ ନକଲ ରଖିବା ଉଚିତ୍ ଯେପରି ସମଗ୍ର ନାଟକ ସହିତ ପ୍ରତ୍ୟେକ ସମ୍ପୃକ୍ତ ରହିବେ ।
- ୧୨. ପାଣ୍ଡୁର ସୁପରିଚାଳନା ହେବା ଆବଶ୍ୟକ ଯେହେତୁ ଉପରେ ଆଲୋଚିତ ସମଗ୍ର କାର୍ଯ୍ୟଯୋଜନା ପାଣ୍ଡୁ ଉପଲବ୍ଧ ଉପରେ ଆଧାରିତ ହେବ ।
- ୧୩. କାର୍ଯ୍ୟକ୍ରମର ପୂର୍ବଦିନ ମଞ୍ଚରେ ପୂର୍ବାଭ୍ୟାସ ହେବା ଦରକାର ଯାଦ୍ଵାରା ପ୍ରତ୍ୟେକ ଦିଗର ସମୀକ୍ଷା ଓ



ଚିତ୍ରଣୀ

ସଂଶୋଧନ ହୋଇପାରିବ । ଶେଷ ମୁହୂର୍ତ୍ତରେ ଅସୁବିଧା ନହେବା ପାଇଁ ବେଶଭୂଷା ସମ୍ବନ୍ଧୀୟ ପ୍ରସ୍ତୁତି ଯଥା ଇଚ୍ଛା କରିବା, ବଦଳ କରିବା, ଅଳଙ୍କାର ପରୀକ୍ଷା କରିବା ଇତ୍ୟାଦି ପ୍ରସ୍ତୁତ ଠିକ୍ ରୂପେ ହେବା ଆବଶ୍ୟକ ।

- ୧୪. ଧୂନି (ଶଇ) ବ୍ୟବସ୍ଥା, ସିଡି, କେସେଟ୍, ଇତ୍ୟାଦି ପୂର୍ବରୁ ପରୀକ୍ଷା କରିନେବା ଉଚିତ୍ ।
- ୧୫. ପିତାମାତାଙ୍କ ପାଖରୁ ଡାକ୍ତରୀ ସ୍ୱୀକୃତି ପତ୍ର ସ୍ୱାକ୍ଷର କରି ସଂଗ୍ରହ କରିନେବା ଆବଶ୍ୟକ । ଏହା ଦ୍ୱାରା ଶିକ୍ଷାର୍ଥୀର ସ୍ୱାସ୍ଥ୍ୟାବସ୍ଥା ଜାଣିହୁଏ ।
- ୧୬. ସେଠାରେ ଉପଯୁକ୍ତ ପାନୀୟ ଜଳ, ବସିବା, ଜଳଯୋଗ, ଧୂଆଁଧୋଇ ହେବା ଓ ବିଶ୍ରାମଗୃହର ବ୍ୟବସ୍ଥା ରହିବା ଦରକାର । ଅଂଶଗ୍ରହଣକାରୀଙ୍କୁ ସେମାନଙ୍କ ସଂଖ୍ୟା ଓ ପ୍ରଦର୍ଶନ ସମୟ ସୁଚୀତ କରିବା ବ୍ୟବସ୍ଥା ରହିବା ଆବଶ୍ୟକ । ସମନ୍ୱୟ ପାଇଁ ପ୍ରଦର୍ଶନରେ ଶିକ୍ଷକ ଓ ଛାତ୍ରଙ୍କ ଏକ ଦଳ ସ୍ୱେଚ୍ଛାସେବୀ ରୂପେ ରହିବା ଆବଶ୍ୟକ ।
- ୧୭. ବିଦ୍ୟୁତ ଯୋଗାଣରେ ବ୍ୟାଘାତ ଘଟିବା ବେଳେ ଅସୁବିଧା ନହେବା ପାଇଁ ବିକଳ ଆଲୋକ ବ୍ୟବସ୍ଥା ରହିବା ଆବଶ୍ୟକ । ଅଗ୍ନି ନିରାପତ୍ତା ବ୍ୟବସ୍ଥା ରହିବା ନିତାନ୍ତ ଜରୁରୀ ।

ସେଥିପାଇଁ କୌଣସି କାର୍ଯ୍ୟକ୍ରମର ସଫଳତା ପାଇଁ ଉପଯୁକ୍ତ ଯୋଜନା, ପ୍ରସ୍ତୁତି, ଦାୟିତ୍ୱ ଆବଶ୍ୟକ ଓ ଫଳପ୍ରଦ ତଦାରଖ ଇତ୍ୟାଦି ପ୍ରମୁଖ ଆବଶ୍ୟକତା ଅଟନ୍ତି ।

୩.୩.୩. ଉପସ୍ଥାପନା ପାଇଁ କିଛି ସୂଚନା

ବିଷୟ ସମ୍ବନ୍ଧୀୟ -

- ୧. ସମ୍ପାଦନା କଳାରେ ଚୟନ କରାଯାଇଥିବା ବିଷୟବସ୍ତୁ -
 - ପିଲାଙ୍କର ବିକାଶର ବିଭିନ୍ନ ଦିଗ ସହ ସମ୍ପର୍କିତ ହେବା ଉଚିତ୍ ।
 - ପାଠ୍ୟକ୍ରମ ସହ ସମ୍ପୃକ୍ତ ହେବା ଆବଶ୍ୟକ ।
 - ପିଲା ପାଇଁ ନିରାପଦ ହେବା ଆବଶ୍ୟକ ।
 - ପିଲାଙ୍କ ଚିନ୍ତନକୁ ଉତ୍ସାହିତ କରିବା ଆବଶ୍ୟକ ।
- ୨. ଚୟନ ହୋଇଥିବା କୌଣସି ବି ରୂପ ଇତସ୍ତତ ଭାବରେ ନହୋଇ ସଠିକ୍ ଭାବରେ ଶିକ୍ଷା ଦିଆଯିବା ଦରକାର ।
- ୩. ଆଞ୍ଚଳିକ କଳାକୁ ପ୍ରୋତ୍ସାହିତ କରିବା ଉଚିତ୍ । ଚଳଚ୍ଚିତ୍ର ସଙ୍ଗୀତ ସବୁ କ୍ଷେତ୍ରରେ ପ୍ରାଧାନ୍ୟ ଦିଆଯିବ । ତେଣୁ ସୁନ୍ଦର ସଙ୍ଗୀତ, ନାଟର ବିଭିନ୍ନ ରୂପ, ଲୋକ ନାଟକ ଇତ୍ୟାଦି ଲୁପ୍ତ ହେବାରେ ଲାଗିଛନ୍ତି । ଚାକଚକ୍ୟ ଆକର୍ଷଣ କରେ ମାତ୍ର ବୁଝିବାକୁ ହେବ ଯେ ଆମ ଆଞ୍ଚଳିକ କଳାଗୁଡ଼ିକ ଯଥେଷ୍ଟ ବିକଶିତ, ଗଭୀର ଓ ସେଥିରେ ଆମ ଦେଶ ଲୋକଙ୍କ କଥା ଥାଏ ।
- ୪. ଉତ୍ସବ- ପର୍ବପର୍ବାଣି ସହ ସଂଯୁକ୍ତ ପ୍ରସଙ୍ଗ ସ୍କୁଲରେ ନିଆଯିବା ଦରକାର ଯେହେତୁ ଗୋଷ୍ଠୀର ଉତ୍ସାହ ଓ ଉଲ୍ଲାସ ଅଧିକ ତଥ୍ୟ ହାସଲ କରିବା ପାଇଁ ପିଲାଙ୍କୁ ସାହାଯ୍ୟ କରେ ।
- ୫. ଏହାର ଉଦ୍ଦେଶ୍ୟ ହେଲା ବିଭିନ୍ନ ଭାଷା ଶବ୍ଦ ଭଣ୍ଡାର ସମ୍ବନ୍ଧରେ ଜ୍ଞାନ ହାସଲ କରିବା ।
- ୬. ପ୍ରଭାବର ସୂଚକ ହେବା ଆବଶ୍ୟକ ।

ଜଳର ଦୁନିଆ ପ୍ରଦର୍ଶନ କରିବାକୁ ଥିଲେ

ଜଳର ଧାରଣା ପାଇଁ ଦୁପଟା ବ୍ୟବହାର କର ।

ମାଛ ପାଇଁ ମୁଣ୍ଡର ମୁଖା ବ୍ୟବହାର କରାଯାଇପାରେ ।

ସମ୍ପାଦନା କଳା (ପ୍ରଯୋଗିକ)

ପୃଷ୍ଠଭୂମିରେ ବଡ଼ ଓ ସାନ ମାଛ ଗତି କରିପାରନ୍ତି ଯାଦୂରା ଉପଯୁକ୍ତ ପରିବେଶ ସୃଷ୍ଟି ହେବ ।

କଷେଇ ନାଚ ଜରିଆରେ - ପଞ୍ଚତନ୍ତର “ସିଂହ ଓ ଠେକୁଆ” କାହାଣୀ, ହାତମୋଜା କଷେଇ, ଛାୟା କଷେଇ ଓ କାଠି କଷେଇ ସାହାଯ୍ୟରେ ଉପସ୍ଥାପିତ କରାଯାଇପାରିବ । ଜଙ୍ଗଲ ଦୃଶ୍ୟ ପାଇଁ କଷେଇ ସାହାଯ୍ୟରେ ବିଭିନ୍ନ ଜନ୍ତୁଙ୍କ ପ୍ରଦର୍ଶନ କରାଯାଇପାରିବ । ଏକ ଫମ୍ପା କାର୍ତୁନ୍ ନେଇ କୁଅ ପ୍ରଦର୍ଶନ କରାଯାଇପାରିବ ଯାହା ମଧ୍ୟକୁ ସିଂହ କୁଦା ମାରିବ । ଏହା ବଦଳରେ ଦର୍ପଣ - ପ୍ରତିଛବି ପ୍ରଭାବ ପାଇଁ ଦର୍ପଣ ମଧ୍ୟ ବ୍ୟବହାର ହୋଇପାରିବ । ପିଲାମାନେ ବସ୍ତୁଟିକୁ ସହଜରେ ନିଜ ଚତୁଃପାର୍ଶ୍ୱରେ ଦେଖୁଥିବା ଜିନିଷ ସହ ସଂଯୁକ୍ତ କରିପାରିବେ ।



ଚିତ୍ରଣା

ଆନୁଷ୍ଠାନିକ ବ୍ୟବସ୍ଥା ସମ୍ବନ୍ଧୀୟ

- ୧. କୌଣସି କାର୍ଯ୍ୟକ୍ରମ ପାଇଁ ପୂର୍ବାଭ୍ୟାସ ସ୍ଥାନର ଆକାର ଉପଯୁକ୍ତ ହେବା ଆବଶ୍ୟକ । ସ୍କୁଲର ଅନ୍ୟାନ୍ୟ କାର୍ଯ୍ୟକ୍ରମ ଯଥାରୀତି ଚାଲୁଥିବା ଆବଶ୍ୟକ ।
- ୨. ସମସ୍ତ ଅତିରିକ୍ତ ସାମଗ୍ରୀ ହାତପାହାନ୍ତାରେ ଥିବା ଦରକାର ଯେପରି କୌଣସି ବି ଅଘଟଣକୁ ଏଡ଼ାଇ ଦିଆଯାଇପାରିବ । ବିଭିନ୍ନ ସାମଗ୍ରୀ ଯଥା ପିନ୍, ମୁଣ୍ଡକଣ୍ଠା, ଛୁଞ୍ଚି, ସୂତା, ସାଜସଜ୍ଜା ବାକ୍ସ / ଥଳି ପ୍ରସ୍ତୁତ କରି ରଖିବା ଦରକାର ।
- ୩. ମଞ୍ଚ ଉପକରଣ ଓ କଷେଇଗୁଡ଼ିକ ଦୀର୍ଘସ୍ଥାୟୀ ଓ ସହଜ ବ୍ୟବହାର ହେବା ଦରକାର ।
- ୪. ସିଡି ବା କେସେଟ୍‌ଗୁଡ଼ିକ ଦୁଇଟି ସେଟ୍ ରଖିବା ଦରକାର ଯେପରି ନିର୍ବିଘ୍ନରେ ପ୍ରଦର୍ଶନ ହୋଇପାରିବ ।
- ୫. କାର୍ଯ୍ୟକ୍ରମ ଦିନ ପ୍ରାଥମିକ ଚିକିତ୍ସା ରଖିବା ଦରକାର ।
- ୬. ସମ୍ପାଦନ ବେଳେ ଆବଶ୍ୟକ ସ୍ଥଳେ ବଦଳର ବ୍ୟବସ୍ଥା ରଖିବା ଉଚିତ୍ ।
- ୭. ପାଗ ସମ୍ବନ୍ଧୀୟ ବ୍ୟବସ୍ଥା ପାଇଁ ବିକଳ ବ୍ୟବସ୍ଥା ଯଥା ଏକ ବଡ଼ କୋଠରି, ପ୍ରେକ୍ଷାଳୟ ବା ଏକ ଢଙ୍କା ହୋଇଥିବା ବଡ଼ ସ୍ଥାନ ଥିବା ଦରକାର ।
- ୮. ସମୟ ଓ ପରିସ୍ଥିତି ଅନୁଯାୟୀ ପରିବର୍ତ୍ତନ କରିବା ପାଇଁ ବ୍ୟବସ୍ଥା ଓ କ୍ଷମତା ଥିବା ଆବଶ୍ୟକ ।

ନିଜ ଅଗ୍ରଗତି ଆକଳନ- ୫

- ୧. ଏକ କାର୍ଯ୍ୟ ସଂପାଦନର ଯୋଜନା କଲାବେଳେ ତିନୋଟି ଆବଶ୍ୟକତାର ତାଲିକା କର -

- ୨. କଷେଇଗୁଡ଼ିକ ଓ ସହଜରେ ବ୍ୟବହାର ଯୋଗ୍ୟ ହେବା ଦରକାର ।
- ୩. ମଞ୍ଚ ଏପରି ଉଚ୍ଚତାରେ ରହିବା ଆବଶ୍ୟକ ଯେପରି କଳାକାର ଓ ଦର୍ଶକଙ୍କ ମଧ୍ୟରେ ସଂଯୋଗ ରହିବ ।
- ୪. ନିମ୍ନରେ ଦିଆଯାଇଥିବା କ ଓ ଖ ସ୍ତମ୍ଭର ଶବ୍ଦମାନଙ୍କ ମେଳକ କର -

କ	ଖ
ଦୀର୍ଘସ୍ଥାୟୀତ୍ୱ	ପୂର୍ବାଭ୍ୟାସ ଓ ଉପସ୍ଥାପନା ପାଇଁ
ସ୍ୱେଚ୍ଛାସେବୀ	ଉଲ୍ଲପଲବ୍ଧ ଓ ଆବଶ୍ଯନ
ମଞ୍ଚରେ ପୂର୍ବାଭ୍ୟାସ	ମଞ୍ଚ ଉପକରଣ, ବେଶଭୂଷା, ଯବନିକା



ଟିପ୍ପଣୀ

ପାଣ୍ଠି	ମଞ୍ଚ ଉପକରଣ ସତ୍ତକ
ସ୍ଥାନ	ଶିକ୍ଷକ ଓ ଛାତ୍ରବୃନ୍ଦ
କର୍ଷେଇ ନାଚ	କାର୍ଯ୍ୟକ୍ରମର ଏକ ଦିନ ପୂର୍ବ

ସମସ୍ତ କଳାରୂପର ସମନ୍ୱୟ

ଏହି ଏକକରେ ଆମେ ସମସ୍ତେ ଚାରୋଟି କଳାରୂପର ବିଷୟବସ୍ତୁକୁ ଏକ ଉପସ୍ଥାପନାରେ ପ୍ରୟୋଗ କରିବା - ଏହି ହେଉଛି ଗୀତ, ନାଚ, ନାଟକ, କର୍ଷେଇ ନାଚ

ଗଳ୍ପ / କାହାଣୀ - ‘ଏକ ଶୁଆ ଓ ଲାଲ୍ ପରୀ’

ଦୃଶ୍ୟ - ୧ (କାହାଣୀ)

୧. ଏକ ଲୁଗା ବ୍ୟବହାର କରି କର୍ଷେଇ ନାଚ ପ୍ରଦର୍ଶନର ଉପସ୍ଥାପନା ।
 ୨. କର୍ଷେଇ ଚରିତ୍ରଗୁଡ଼ିକ ହେଲେ - ଏକ ଶୁଆ, ଜଣେ ଲାଲ୍ ପରୀ, ଦୁଇଜଣ ନୃତ୍ୟରତ ପରୀ ।
 ୩. କର୍ଷେଇ ପ୍ରଦର୍ଶନ ପାଇଁ ଲୁଗାକୁ ଧରିଥିବା ଦୁଇଜଣ ସ୍ୱେଚ୍ଛାସେବୀ ।
 ୪. ଲୁଗାର ପଛ ପାଖରୁ କର୍ଷେଇ ଗତି କରିବ ଓ ସଂଳାପ କହିବ ।
 ୫. ସ୍ୱର୍ଗର ଧାରଣା ପାଇଁ ଧୂଆଁ ଓ ଆଲୋକ ବ୍ୟବହାର କରାଯାଇପାରିବ ।
- ପରବର୍ତ୍ତୀ ଦୃଶ୍ୟରେ କର୍ଷେଇଗୁଡ଼ିକର ପ୍ରଦର୍ଶନ ଜୀବନ୍ତ ଚରିତ୍ର ରୂପେ ହେବ ।

ଦୃଶ୍ୟ -୨ (କାହାଣୀ)

- ଦୃଶ୍ୟର ପରିବର୍ତ୍ତନ - କର୍ଷେଇନାଚ ମଞ୍ଚର ପରିବର୍ତ୍ତନ ହେବ ଓ ପୃଷ୍ଠଭୂମିର ପ୍ରଦର୍ଶନ ହେବ । (ପିଲାଙ୍କ ଦ୍ୱାରା ଚିତ୍ରାଙ୍କନ ଓ ରଙ୍ଗ ଦେବା କାର୍ଯ୍ୟ ହେବ) ଯେତେବେଳେ ସ୍ଥାନକ କାହାଣୀର ବିକାଶ କରୁଥିବେ ।
- ମଞ୍ଚ ପ୍ରଦର୍ଶନ - ପୃଥିବୀର ଦୃଶ୍ୟ ଗାଁ-ଗଛ, କୁଅଁ, ଘର ଇତ୍ୟାଦି ।
- ଚରିତ୍ର ବୃନ୍ଦ - ଏକ ଶୁଆ, ଗାଁର ମହିଳାମାନେ ଗୀତ ଗାଇ କଳସୀ ରେ ପାଣି ଭର୍ତ୍ତି କରିବା ପାଇଁ ଯାଉଥିବେ ।
- ବେଶଭୂଷା, ଅଳଙ୍କାର ଓ ସାଜସଜ୍ଜା- ଶୁଆ - ଶାଗୁଆ ମୁଣ୍ଡ ମୁଖା
- ଗ୍ରାମ୍ୟ ମହିଳା - ରାଜସ୍ଥାନୀ ଲାହାଙ୍ଗା, ଚୁନରୀ, ବୋର, କାଡ଼େ ଇତ୍ୟାଦି ।
- ମଞ୍ଚ ଉପକରଣ - ଆଲୁମିନିଅମ୍ ପାତ୍ର ବା ପାତ୍ର ଧରିବା କାମ
- ସଂଳାପ ଓ ଗୀତ - ପୂର୍ବରୁ Record ହୋଇଥିବା ବା କ୍ଷେତ୍ର ଉପରେ ଗାଇବେ । ଗ୍ରାମ୍ୟ ମହିଳାଙ୍କ ଗୀତ ସମ୍ମିଳିତ ଓ ଶୁଆର ଗୀତ ଏକକ ହେବ ।
- ଯନ୍ତ୍ରପାତି - ଡୋଲକ ଓ ହାର୍ମୋନିଅମ୍
- ଆଲୋକ ଓ ଧ୍ୱନି - ପକ୍ଷୀମାନଙ୍କ କାକଳି (ରାବ) ସହ ସକାଳ ସମୟ ସମସ୍ତ ଗ୍ରାମ୍ୟ ମହିଳା ଗୋଟିଏ ପାର୍ଶ୍ୱରୁ ମଞ୍ଚ ପଛକୁ ଯିବେ ଓ ପରୀଜଣକ ଅପର ପାର୍ଶ୍ୱରୁ ପ୍ରବେଶ କରିବେ ।

ଦୃଶ୍ୟ - ୩ (କାହାଣୀ) -

- ମଞ୍ଚ ପ୍ରଦର୍ଶନ - ଦୃଶ୍ୟ ୨ ପରି ସମାନ ରହିବ ।
- ଚରିତ୍ର - ଏକ ଲାଲ୍ ପରୀ

ସମ୍ପାଦନା କଳା (ପ୍ରୟୋଗିକ)

ବେଶଭୂଷା, ଅଳଙ୍କାର ଓ ସାଜସଜ୍ଜା - ଲାଲ୍ ଗାଉନ୍ ପୋଷାକ, ପର, ମୁକୁଟ ସହ ରୂପା ଅଳଙ୍କାର ହାତରେ ଏକ ବାଡ଼ି / ଯଷ୍ଟି ।

ସଂଳାପ - ଶୁଆ ଓ ଲାଲ୍ ପରୀ ମଧ୍ୟରେ ସମସ୍ତ ବାର୍ତ୍ତାଳାପ କବିତା ରୂପରେ ହେବ (ପିଲାମାନେ ଏହାର ବିକାଶ ଶିକ୍ଷକଙ୍କ ସହାୟତାରେ କରନ୍ତୁ)

ଦୃଶ୍ୟ - ୪ (କାହାଣୀ)-

ଗ୍ରାମ୍ୟ ଦୃଶ୍ୟ ବର୍ତ୍ତମାନ ଏକ ଧୋବାତୁଠରେ ପରିବର୍ତ୍ତିତ ହେବ, ଯେତେବେଳେ ଉଦ୍‌ଘୋଷକ କାହାଣୀକୁ ଆଗକୁ ବଢ଼ାଇବେ ।

ମଞ୍ଚ ପ୍ରଦର୍ଶନ - ଦୁପଟା ସାହାଯ୍ୟରେ ତେଜ କରି ଜଳ ଦର୍ଶାଇବା, ଗୋଟିଏ ତାରରୁ ଲୁଗା ଝୁଲୁଥିବା, ଗଛ ଇତ୍ୟାଦି ।

ଚରିତ୍ର - ଧୋବା, ଗଧ, ଶୁଆ ଓ ଲାଲ୍ ପରୀ

ବେଶଭୂଷା, ଅଳଙ୍କାର ଓ ସାଜସଜ୍ଜା- ଧୋବା ଖଣ୍ଡେ ଧୋତି ଓ ଗଞ୍ଜି, ଗଧ ପରି ଏକ ମୁଣ୍ଡ ମୁଖା ପିନ୍ଧିଥିବ (ଗଧ ପରି ଠିଆ ହୋଇଥିବ)

ମଞ୍ଚ ଉପକରଣ - କାଟିବା ପାଇଁ ଲୁଗା ଓ କାଟିବା ଅଭିନୟ ।

୩.୪ ପ୍ରାକ୍‌କାଳ କାର୍ଯ୍ୟକ୍ରମକୁ ଆବୃତ କରି ରଖିବା ପାଇଁ ଫାଇଲ୍ ପ୍ରସ୍ତୁତି

ଏକକ ୨ରେ ଆଲୋଚନା ମୁତାବକ ଫାଇଲ୍‌ଗୁଡ଼ିକ ସମାନ ଭାବରେ ପ୍ରସ୍ତୁତ ହେବ । ଶ୍ରେଣୀ, ସମାବେଶ ଓ ଉତ୍ସବରେ ହୋଇଥିବା ସମସ୍ତ କାର୍ଯ୍ୟକ୍ରମର ତଥ୍ୟ ସମ୍ପାଦିତ ରଖିବା ଦରକାର । ସମ୍ପାଦିତ ହୋଇଥିବା କାର୍ଯ୍ୟକ୍ରମ, ଗ୍ରହଣ କରାଯାଇଥିବା ପଦ୍ଧତି, ଫଟୋ, ପାଠ୍ୟକ୍ରମ ବା ଅନ୍ୟାନ୍ୟ ବିଷୟବସ୍ତୁ ପାଇଁ ପ୍ରାସଙ୍ଗିକତା, ଦର୍ଶକ, ସାଙ୍ଗସାଥୀ, ପିତାମାତା, ଅନ୍ୟ ଶିକ୍ଷକ, ଅଧ୍ୟକ୍ଷ ଇତ୍ୟାଦି ବିଭିନ୍ନ ଲୋକଙ୍କ ପ୍ରତିକ୍ରିୟା ଲିପିବଦ୍ଧ କରି ରଖିବା ଉଚିତ୍ । ଏହା -

- ବିଭିନ୍ନ କାର୍ଯ୍ୟକ୍ରମକୁ ଲିପିବଦ୍ଧ କରିବାରେ ସାହାଯ୍ୟ କରିବ ।
- ଆମ୍ ବିଶ୍ଳେଷଣ ଓ ପ୍ରତ୍ୟେକ ଥର ଉନ୍ନତିରେ ସାହାଯ୍ୟ କରିବ ।
- ପୁରା ବର୍ଷରେ କାର୍ଯ୍ୟକ୍ରମମାନଙ୍କ ତନଖି ତାଲିକା ପ୍ରସ୍ତୁତିରେ ସାହାଯ୍ୟ କରିବ ।
- ପିଲାମାନେ ବଡ଼ ହେବା ପରେ ଫାଇଲ୍‌କୁ ଆଉଥରେ ଦେଖି ନିଜ ଅତୀତ ସମ୍ବନ୍ଧରେ ଜାଣି ଉତ୍ତୁଲ୍ଲିତ ହେବେ ତଥା ବିଜୟୀ ଅନୁଭବ କରିବେ ।

୩.୫. ସାରାଂଶ

ଭାରତବର୍ଷ ସମସ୍ତ କଳାରୂପକୁ ନେଇ ଏକ ସମୃଦ୍ଧ ସଂସ୍କୃତିର ଦେଶ । ଆଞ୍ଚଳିକ କଳାରୂପଗୁଡ଼ିକ ପ୍ରୋତ୍ସାହନ ଅଭାବରୁ ପଛୁଆ ରହିଯାଇଛନ୍ତି । ତେଣୁ ଏହି କଳାରୂପମାନଙ୍କ ଗୁରୁତ୍ୱ ପ୍ରଦର୍ଶନ କରି ଏସବୁକୁ ଆଗକୁ ଆଣିବା ଦରକାର । ଏହାର ସଂରକ୍ଷଣ ତଥା ଏଇ ଉଦ୍‌ଦେଶ୍ୟ ହାସଲ ପାଇଁ ସ୍କୁଲ୍ ହେଉଛି ସର୍ବୋତ୍ତମ ସ୍ଥାନ । ଏହା ସମସ୍ତ ଶିକ୍ଷକଙ୍କ ଦାୟିତ୍ୱ ଯେ ସେମାନେ ବିଭିନ୍ନ ବିଷୟର ପ୍ରସଙ୍ଗମାନଙ୍କୁ କଳାରୂପ ସହ ସମ୍ପର୍କିତ କରିବେ ଯାହାଦ୍ୱାରା ଶିକ୍ଷାର୍ଥୀମାନେ ନିଜ ସମୃଦ୍ଧ ସଂସ୍କୃତିକ ଐତିହ୍ୟକୁ ଅନୁଭବ କରିବେ । ଭାରତରେ ସମ୍ପାଦନ କଳାର ଦୁନିଆଁ ଆକର୍ଷଣ ଓ ସୌନ୍ଦର୍ଯ୍ୟବୋଧରେ ପୂର୍ଣ୍ଣ । କଳାର ଯଥାଯଥ ସମ୍ପାଦନ ପିଲାର ଜୀବନକୁ ସୁନ୍ଦର ଭାବେ ଗଢ଼ିବା ସହ ସେମାନଙ୍କ ସୃଜନାତ୍ମକ ଚିନ୍ତାର ବିକାଶ କରିବ । ଯେକୌଣସି କଳାର ସମ୍ପାଦନା କଳାରୂପର ଗଭୀରତା ବୁଝିବାରେ, ଆତ୍ମବିଶ୍ୱାସ ବଢ଼ାଇବାରେ ଓ ଶରୀର ତଥା ମନକୁ ସକ୍ରିୟ କରିବାରେ ସାହାଯ୍ୟ କରେ । ସେଥିପାଇଁ ପିଲାର ଶିକ୍ଷଣର ମୂଳ ବର୍ଷମାନଙ୍କରେ କଳା ଜରିଆରେ ଶିକ୍ଷା ଲାଭପ୍ରଦ ହେବ । ଶିକ୍ଷକମାନଙ୍କ ଉଦ୍ୟମ ପିଲାଙ୍କୁ



ଚିତ୍ରଣା



ଚିତ୍ରଣା

ଆଞ୍ଚଳିକ କଳାର ଓ ଶାସ୍ତ୍ରୀୟ କଳାର ଆମ ଜୀବନରେ ଉପଯୋଗିତା ବୁଝିବାରେ ସାହାଯ୍ୟ କରିବ । ଏହା କେବଳ ସ୍କୁଲର ବାର୍ଷିକ ଉତ୍ସବର ଏକ ଘଟଣା ନୁହଁ ବୋଲି ସେମାନେ ବୁଝିବେ ।

୩.୬. ନିଜ ଅଗ୍ରଗତି ଆକଳନ ପାଇଁ ପ୍ରଶ୍ନର ଉତ୍ତର

ନିଜ ଅଗ୍ରଗତି ଆକଳନ -୧

୧. (ଡିମ୍ପା, ଗର୍ବା, ବିହୁ)

୨. (ଶାସ୍ତ୍ରୀୟ)

୩. (ଗଡ଼ି)

୪. ପାରମ୍ପରିକ ଓ ସୃଜନଶୀଳତା)

ନିଜ ଅଗ୍ରଗତି ଆକଳନ - ୨

ପରିବା ବିକାଳି, କବାଡ଼ି ବାଲା, ଫଳ ବିକ୍ରେତା ଇତ୍ୟାଦି

୨. ନାଁ

୩. ଠିକ୍

୪. ପ୍ରକାଶ ଓ ଭାବଭଙ୍ଗୀ

୫. କାଶ୍ମୀର

୬. କ୍ରିଷ୍ଣାଆତମ୍

ନିଜ ଅଗ୍ରଗତି ଆକଳନ -୩

୧. ହାତମୋଜା, କାଠି/ବାଡ଼ି, ସୂତା/ ତାର,

୨. ପୌରାଣିକ ସାହିତ୍ୟ, ମହାକାବ୍ୟ, ନୈତିକ କାହାଣୀ, ଆଞ୍ଚଳିକ କିମ୍ବଦନ୍ତି , ୩. ଠିକ୍, ୪. ଆକର୍ଷଣ, ୫.

(ଠିକ୍ / ଭୁଲ୍)

୩.୭. ଅତିରିକ୍ତ / ଅଧିକ ଅଧ୍ୟୟନ ପାଇଁ ପୁସ୍ତକ ସୂଚୀ

1.	National Book Trust	Kingdom of Blue Skies	MayalakshmiChattopadhyay
2.	National Book Trust	Konkani folktales	Olivinho JF Gomes
3.	National Book Trust	The joy of classical dances of India	Leela Samson
4.	National Book Trust	Tansen; The magical musician	Ashok Davar
5.	National Book Trust	Creative drama & Puppetry in education	Meher R. Contractor
6.	National Book Trust	What is a tree?	Marti
7.	Tara Books	Puppets unlimited with everyday materials	Geeta Wolf AnushkaRavishanker
8.	Tara Books	Toys and tales with everyday materials	SudarshanKhanna Geeta Wolf AnushaRavishanker
9.	Tara Books	Masks and performance with everyday materials	Geeta Wolf V. Geetha AnushaRavishanker

10.	SandepPrakashan	Glimpses of Indian music	Gowri, Kuppuswamy, M. Hariharan
11.	SandepPrakashan	Documentation of performing arts	L. Annapurna
12.	Publication Division	A moment in life	AlkaRaghuvanshi
13.	Publication Division	Talking Drum and other stories	MaliniSeigel



ଚିତ୍ରଣା

୩.୮ ପାଠାନ୍ତ ପ୍ରଶ୍ନାବଳୀ

୧. ସମ୍ପାଦନା କଳାର କେଉଁସବୁ ଗୁରୁତ୍ୱପୂର୍ଣ୍ଣ ଉପାଦାନ ଥାଏ ?
୨. ଧ୍ୱନି ସମୂହ କହିଲେ ତୁମେ କ'ଣ ବୁଝ ?
୩. ଆମ ଦେଶରେ କେଉଁ ସବୁ ପ୍ରକାରର ଗୀତ ବୋଲାଯାଏ ? ତିନୋଟି ଉଦାହରଣ ଦିଅ ?
୪. ଲୋକନୃତ୍ୟ ଓ ଶାସ୍ତ୍ରୀୟ ନୃତ୍ୟ ଭିତରେ କେଉଁ ପାର୍ଥକ୍ୟ ଅଛି ?
୫. ତୁମ ପାଠ୍ୟକ୍ରମର କୌଣସି ଏକ ଅଧ୍ୟାୟକୁ ନେଇ ଏକ ନାଟକ ରଚନା କର ଓ ତାକୁ ମଞ୍ଚସ୍ଥ କର । ଏହା ବିଷୟରେ ଲେଖ ।
୬. ତୁମେ ଏକ ପ୍ରାକ୍ଟିକାଲ୍ ଫାଇଲ୍ କାହିଁକି ରଖିବ ?
୭. କିଛି ସଙ୍ଗୀତ ଯନ୍ତ୍ର ନାମ ଲେଖ ଯେଉଁଗୁଡ଼ିକରେ ଆତ୍ମାତରୁ ଧ୍ୱନି ସୃଷ୍ଟି ହୁଏ । ସେଗୁଡ଼ିକ କେଉଁ ରାଜ୍ୟର ଉଲ୍ଲେଖ କର ?
୮. ତୁମେ ଏକ ଆଞ୍ଚଳିକ ଯୁଗ୍ମ ନୃତ୍ୟ ଦେଖିଛ କି ? ଏହାର ବିଷୟବସ୍ତୁ, ଏହା କେଉଁ ଅଞ୍ଚଳର, ବେଶଭୂଷା, ଓ ଦର୍ଶକଙ୍କ ପ୍ରତିକ୍ରିୟା ସମ୍ପର୍କରେ ବର୍ଣ୍ଣନା କର ?
୯. ତୁମ ଶ୍ରେଣୀରେ ବିଭିନ୍ନ ଅଞ୍ଚଳର ପିଲା ଅଛନ୍ତି । ସେମାନେ କେଉଁସବୁ ଉତ୍ସବ ପାଳନ କରନ୍ତି ? ଏହି ସବୁ ଅବସରରେ ସେମାନେ କେଉଁସବୁ ଗୀତ ଗାଆନ୍ତି ଓ କେଉଁ ପ୍ରକାର ନାଚନ୍ତି ? ଅତିକମରେ ଦୁଇଟି ଉଦାହରଣ ଦିଅ ।
୧୦. କେଉଁ ଅଧ୍ୟାୟ ଗୁଡ଼ିକର ଶିକ୍ଷାଦାନ ସମ୍ପାଦନା କଳା ଜରିଆରେ ହୋଇପାରିବ ତୁମ ପାଠ ବହିରୁ ମତାମତ ଦିଅ ?

କାର୍ଯ୍ୟକ୍ରମ

୧. କୌଣସି ଉତ୍ସବ ପାଳନ କର ଓ ସେଥିରେ କେଉଁସବୁ ସମ୍ପାଦନା କଳା ଅଛି ଲକ୍ଷ୍ୟ କର ।
୨. ତମ ଅଞ୍ଚଳର ଏକ କଣ୍ଠେଇନାଚ ବାଳାକୁ ଖୋଜି ବାହାର କର । ସେ କେଉଁସବୁ କାହାଣୀର ବର୍ଣ୍ଣନା କରନ୍ତି ?